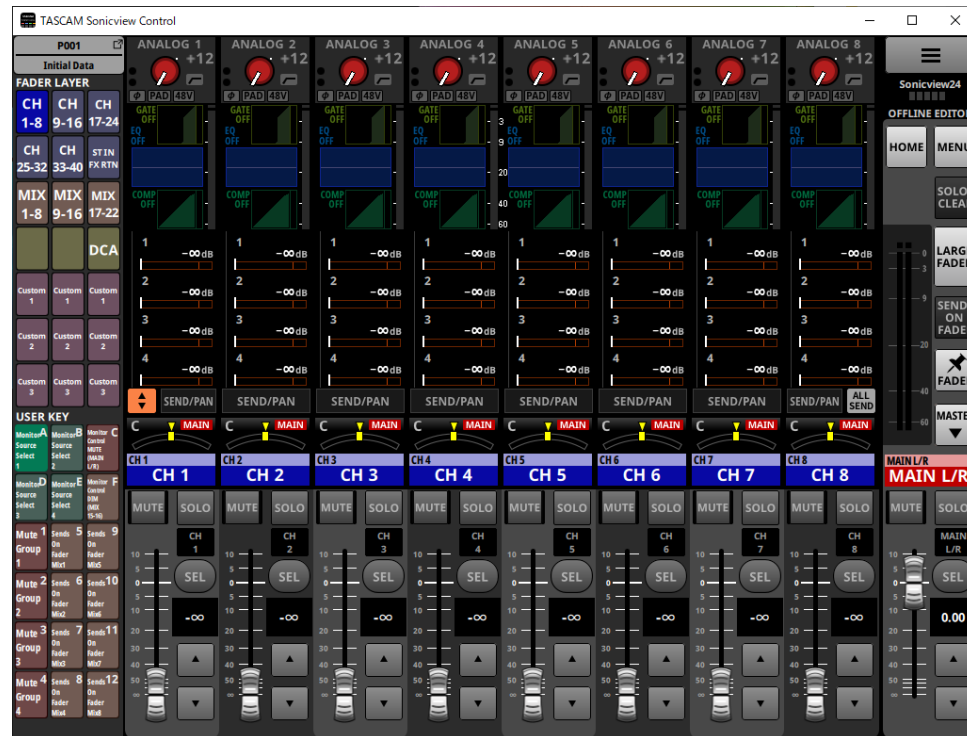


TASCAM

Sonicview Control

MANUALE DI ISTRUZIONI

V2.3



1 - Funzionamento di Sonicview Control

Contents

1 - Funzionamento di Sonicview Control.....	2
Panoramica.....	2
Simboli usati in questo manuale.....	2
Marchi.....	2
Sistema operativo e altri requisiti.....	3
iPadOS.....	3
Windows.....	3
macOS.....	3
Unità Sonicview e software dedicato.....	3
Installazione del software dedicato.....	4
iPadOS.....	4
Windows.....	4
macOS.....	5
Lavorare con Gatekeeper.....	6
Modalità operative di TASCAM Sonicview Control.....	7
Modalità Editor offline.....	7
Modalità remota.....	7
Utilizzo della modalità Offline Editor.....	8
Utilizzo della modalità Remote.....	9
Panoramica dello schermo.....	10
Procedure di regolazione dei parametri.....	14
Sezione Canale.....	15
Master Section.....	17
Schermata del menu dell'applicazione.....	19
Impostazioni personalizzate del nome del livello.....	22
2 - Salvataggio e richiamo dei dati di impostazione.....	23
Operazioni della funzione Snapshot.....	23
Panoramica sull'importazione e l'esportazione di istantanee...	23
Operazioni LIBRARY.....	23
Tutte le operazioni dei dati di sistema.....	24
Salvataggio e caricamento di tutti i dati di sistema.....	24

Panoramica

Il software TASCAM Sonicview Control è progettato per il funzionamento dei modelli Sonicview.

Questo software supporta un'ampia gamma di funzioni, dalla creazione di sistemi che utilizzano i modelli Sonicview alla gestione e al funzionamento quotidiano.

Per le procedure operative dello schermo che sono le stesse delle unità Sonicview, fare riferimento al Manuale di riferimento Sonicview durante la lettura di questa guida.

Prima di utilizzare questo software, leggere il Contratto di licenza d'uso del software e accettarne i termini.

Simboli usati in questo manuale

In questo manuale, vengono usate le seguenti convenzioni:

- Smartphone, tablet e computer sono chiamati "dispositivi".
- I messaggi che appaiono sul dispositivo sono mostrati tra virgolette come questa: "OK".
- Ulteriori informazioni sono introdotte negli stili seguenti quando necessario:

SUGGERIMENTO

Questi sono consigli su come utilizzare l'apparecchio.

NOTA

Questi forniscono spiegazioni aggiuntive e descrivono casi speciali.

ATTENZIONE

La mancata osservanza di queste istruzioni può causare lesioni, danni alle apparecchiature o la perdita di dati, per esempio.

ATTENZIONE

La mancata osservanza di queste istruzioni potrebbe causare lesioni.

Marchi

- TASCAM is a registered trademark of TEAC Corporation.
- Microsoft, Windows and Windows Media are either registered trademarks or trademarks of Microsoft Corporation in the United States and/or other countries.
- Intel and Intel Core are trademarks of Intel Corporation or its subsidiaries.
- Apple, Mac, macOS, iPadOS and the App Store are trademarks of Apple Inc. in the U.S. and other countries.
- The App Store is a service mark of Apple Inc.
- IOS is a trademark or registered trademark of Cisco Systems, Inc. in the U.S. and other countries and is used under license.

Altri nomi di società, nomi di prodotto e loghi in questo documento sono marchi o marchi registrati dei rispettivi proprietari.

Sistema operativo e altri requisiti

Windows, macOS, iPadOS

Visitare il sito web di TASCAM per le ultime informazioni sui sistemi operativi supportati.

<https://tascam.jp/int/>

ATTENZIONE

Il funzionamento con ciascun sistema operativo è stato confermato con configurazioni di sistema standard che soddisfacevano le seguenti condizioni.

Il funzionamento non è garantito, tuttavia, con tutti i sistemi che soddisfano le seguenti condizioni.

iPadOS

Dispositivi supportati

iPad con processore arm64 o più recente

Windows

Requisiti hardware del computer

Computer che esegue Windows con supporto hardware Direct X11

CPU

Intel Core serie i o più recente consigliata

Memoria

8 GB o più (almeno 16 GB consigliati)

Spazio su disco

Almeno 150 MB

Risoluzione dello schermo/numero di colori

1280×1024 (SXGA) o superiore

True Color (32 bit) consigliato

macOS

Modelli supportati

Mac con processori Intel Core i/Apple M serie

Memoria

8 GB o più (almeno 16 GB consigliati)

Spazio su disco

Almeno 150 MB

Risoluzione dello schermo

1280×1024 (SXGA) o superiore

Unità Sonicview e software dedicato

Dispositivi supportati

Sonicview 16, Sonicview 24

Sonicview 16dp, Sonicview 24dp

Versione del firmware*

Ver 2.3

Software dedicato

TASCAM Sonicview Control

Versione software*

Ver 2.3

* È consigliabile utilizzare sempre le versioni firmware e software più recenti. Per informazioni sul firmware e sul software più recenti, controllare il sito web TASCAM.
<https://tascam.jp/int/>

Installazione del software dedicato

iPadOS

1. Connettere il iPad a Internet.
 2. Cercare l'app TASCAM Sonicview Control sull'App Store. Scaricarlo e installarlo.
- Si prega di essere consapevoli del fatto che siete responsabili per eventuali costi di trasmissione relativi alla connessione Internet.

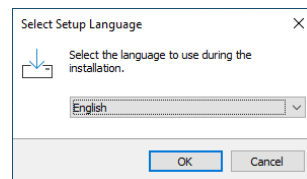
Windows

Questa sezione spiega le procedure per installare TASCAM Sonicview Control.

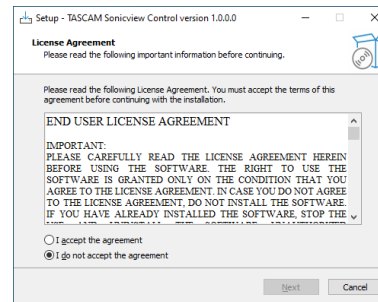
NOTA

Se TASCAM Sonicview Control è attualmente in esecuzione, chiuderlo prima di avviare l'installazione.

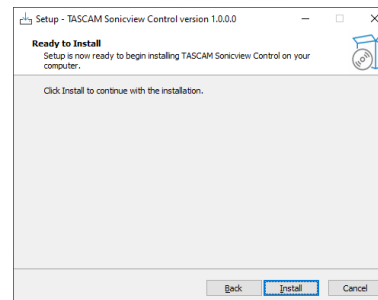
1. Collegare il computer che si sta utilizzando a Internet.
 2. Scaricare il programma di installazione dell'applicazione TASCAM Sonicview Control dal sito globale TEAC (<https://teac-global.com/>).
- Si prega di essere consapevoli del fatto che siete responsabili per eventuali costi di trasmissione relativi alla connessione Internet.
3. Decomprimere il file dopo il download e fare doppio clic sul file TASCAM_Sonicview_Control_installer_x.x.x.exe ("x.x.x" è la versione) per avviare il programma di installazione. Quando si aprirà la schermata di selezione della lingua del programma di installazione, selezionare la lingua desiderata e fare clic sul pulsante "OK".



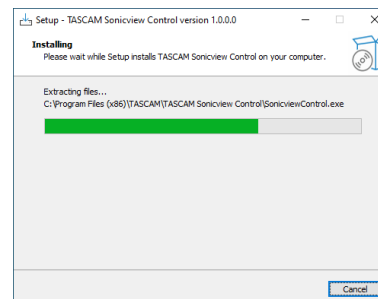
4. Si aprirà la schermata del contratto di licenza software. Selezionare "Accetto il contratto" per accettare la licenza e fare clic su "Next" per continuare.



5. Si aprirà la schermata di completamento della durata dell'installazione. Fate clic sul pulsante "Installa".

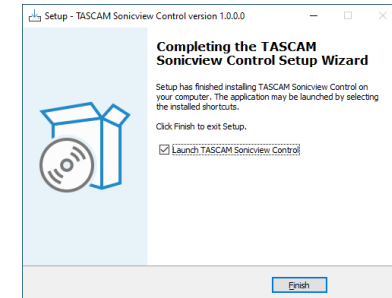


6. Si aprirà la schermata di avanzamento dell'installazione. Per annullare l'installazione in questo momento, fare clic sul pulsante "Cancel".



7. Si aprirà la schermata di completamento dell'installazione. Per avviare immediatamente TASCAM Sonicview Control, fare clic sul pulsante "Finish".

Per avviare TASCAM Sonicview Control in seguito, rimuovere il segno di spunta (☑) dalla casella accanto a "Avvia TASCAM Sonicview Control", quindi fare clic sul pulsante "Finish".



Questo completa l'installazione del software.

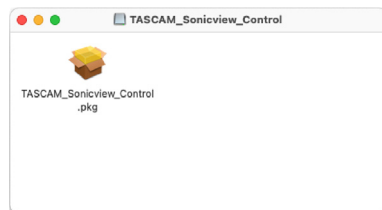
1 - Funzionamento di Sonicview Control

macOS

NOTA

- Se TASCAM Sonicview Control è attualmente in esecuzione, chiuderlo prima di avviare l'installazione.
- Durante l'installazione dell'applicazione TASCAM Sonicview Control per Mac, potrebbe apparire un messaggio di avviso come questo: "TASCAM_Sonicview_Control.pkg" non può essere aperto perché non è stato scaricato dal Mac App Store". Se viene visualizzato un messaggio come questo, seguire le istruzioni in "Lavorare con Gatekeeper" a pagina 6 e quindi procedere con l'installazione.

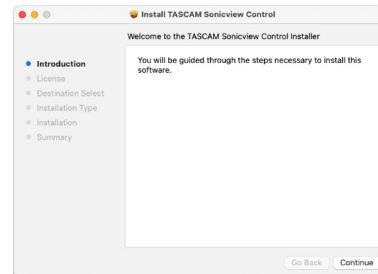
1. Collegare il computer che si sta utilizzando a Internet.
2. Scaricare l'ultima app TASCAM Sonicview Control per il sistema operativo che stai utilizzando dal sito globale TEAC (<https://teac-global.com/>) e salvarla sul computer in uso.
3. "TASCAM_SonicviewControl_x.x.x.dmg" (x.x.x è la versione del software), che è il file immagine del disco salvato per l'app TASCAM Sonicview Control per Mac. Quindi, fare doppio clic su "TASCAM_Sonicview_Control.pkg" all'interno della cartella che si aprirà.
4. Fare doppio clic su "TASCAM_SonicviewControl_x.x.x.dmg" (x.x.x è la versione del software), che è il file immagine del disco salvato per l'app TASCAM Sonicview Control per Mac. Quindi, fare doppio clic su "TASCAM_Sonicview_Control.pkg" all'interno della cartella che si aprirà.



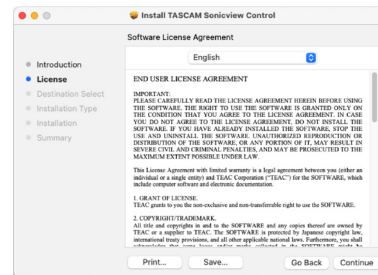
NOTA

A seconda delle impostazioni del computer, il file zip scaricato potrebbe non essersi aperto automaticamente. In questo caso, aprire prima il file zip e quindi fare doppio clic sul file di immagine del disco.

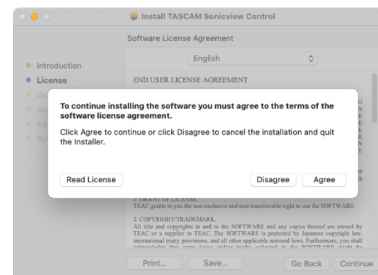
5. All'avvio del programma di installazione, fare clic sul pulsante "Continua".



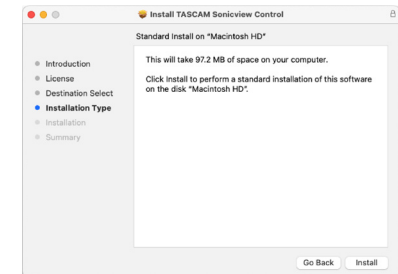
6. Quindi, seleziona la lingua desiderata e fare clic sul pulsante "Continua".



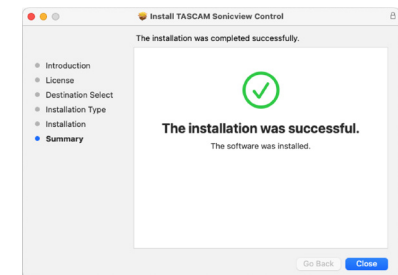
7. Fare clic sul pulsante "Leggi licenza" e controllare il contenuto del Contratto di licenza software. Se accetti i contenuti, fare clic su "Accetto". Quindi fare clic sul pulsante Next.



8. Fare clic sul pulsante "Installa" nella finestra che si aprirà per avviare l'installazione.



9. La seguente schermata appare quando l'installazione è stata completata. La seguente schermata appare quando l'installazione è stata completata. Fare clic sul pulsante Chiudi.



Questo completa l'installazione del software.

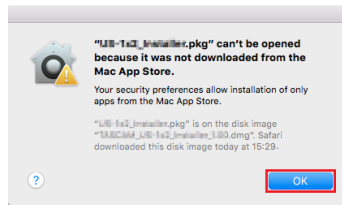
Lavorare con Gatekeeper

Quando si utilizza mac OS, a seconda dell'impostazione della funzione di sicurezza Gatekeeper, potrebbe apparire un messaggio di avviso durante l'installazione.

La soluzione dipende dal messaggio di avviso visualizzato. Vedere le seguenti spiegazioni per i dettagli.

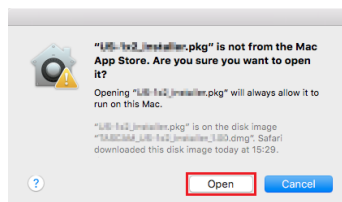
Quando l'impostazione Gatekeeper è "Consenti il download di applicazioni da: Mac App Store"

Potrebbe essere visualizzato il seguente avviso di sicurezza: "'TASCAM_Sonicview_Control.pkg' non può essere aperto perché non è stato scaricato dal Mac App Store."



In questo caso, fare clic sul pulsante "OK" per chiudere il messaggio. Quindi, fare clic (o fare clic con il pulsante destro del mouse) sul file e fare clic su "Apri" nel menu.

Quando "TASCAM_Sonicview_Control.pkg" non può essere aperto perché non è stato scaricato dal Mac App Store. Sei sicuro di volerlo aprire?" viene visualizzato un messaggio di avviso di sicurezza, fare clic sul pulsante "Apri".



Questo messaggio di avviso potrebbe apparire anche quando l'impostazione Gatekeeper è diversa da "Consenti applicazioni scaricate da: Mac App Store".

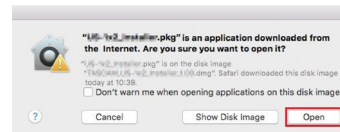
L'avviso di sicurezza "TASCAM_Sonicview_Control.pkg" non può essere aperto perché non è stato scaricato dal Mac App Store. Potrebbe essere visualizzato di nuovo e il file potrebbe non essere in grado di essere aperto.



In questo caso, copiare il file dalla cartella in cui si trova al desktop o a un'altra cartella, quindi aprirlo. In alternativa, modifica le impostazioni di Gatekeeper in "Consenti app scaricate da: App Store e sviluppatori identificati" e provare ad aprirlo di nuovo.

Quando l'impostazione Gatekeeper non è "Consenti applicazioni scaricate da: Mac App Store"

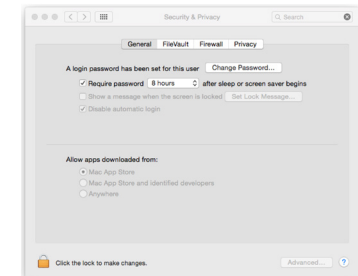
Potrebbe essere visualizzato il seguente avviso di sicurezza: "'TASCAM_Sonicview_Control_x.x.x.dmg' (x.x.x è il numero di versione) è un'applicazione scaricata da Internet. Sei sicuro di volerlo aprire?" In questo caso, fare clic sul pulsante "Apri".



Modifica dell'impostazione Gatekeeper

L'impostazione Gatekeeper può essere modificata utilizzando la voce "Consenti applicazioni scaricate da:" nella pagina "Generale" del riquadro "Sicurezza e privacy" delle Preferenze di sistema.

Per modificarlo, è necessario fare clic sull'icona del lucchetto (🔒) in basso a sinistra e inserire una password per sbloccare le impostazioni.



Questa impostazione si bloccherà di nuovo quando si fa clic sul 🔒 pulsante o si digita il comando-Q per chiudere le Preferenze di Sistema o quando si fa clic su "Mostra tutto" per chiudere il riquadro aperto.

ATTENZIONE

La modifica dell'impostazione Gatekeeper potrebbe comportare rischi per la sicurezza.

Se è stata modificata l'impostazione Gatekeeper per ridurre la sicurezza (utilizzare una delle impostazioni inferiori), ripristinarla all'impostazione originale dopo l'installazione dell'applicazione.

Modalità operative di TASCAM Sonicview Control

TASCAM Sonicview Control ha le seguenti modalità operative.

- Modalità Editor offline
- Modalità remota

Modalità Editor offline

- Questa è una modalità per modificare istantanee e tutti i dati di sistema offline quando l'unità Sonicview non è collegata.
- La modalità Editor offline può essere utilizzata per controllare i contenuti che possono essere impostati utilizzando TASCAM Sonicview Control.
- I dati delle impostazioni delle istantanee e tutti i set di dati di sistema che sono stati modificati in modalità Editor offline possono essere esportati su card SD e chiavette USB e quindi importati nelle unità Sonicview.
- I dati delle impostazioni delle istantanee e tutti i set di dati di sistema che sono stati impostati sulle unità Sonicview ed esportati su card SD e chiavette USB possono anche essere modificati in TASCAM Sonicview Control.

NOTA

- La modalità Editor offline non è supportata sui dispositivi iPadOS.
- I dati delle impostazioni delle istantanee e tutti i set di dati di sistema vengono salvati e richiamati all'interno dell'area di gestione delle applicazioni e possono essere sottoposti a backup e ripristinati dalle cartelle selezionate sui computer Windows/Mac.
- Quando si utilizza la modalità Editor offline, è possibile eseguire il backup dello stato di modifica corrente quando si esce dall'applicazione. Verrà eseguito il backup dello stato di modifica nell'area di gestione dell'applicazione sul computer. Lo stato di modifica del backup verrà riaperto la volta successiva.
- Alcune voci non possono essere utilizzate per alcune funzioni.
- Le operazioni che richiedono la pressione simultanea di due pulsanti non sono supportate.

Modalità remota

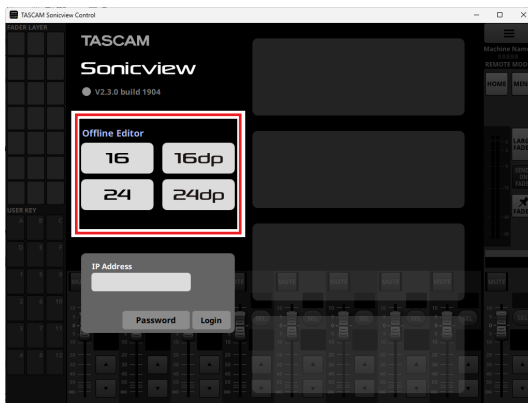
Quando Sonicview e l'altro dispositivo sono collegati a una rete, Sonicview può essere utilizzato utilizzando Sonicview Control su quel dispositivo.

NOTA

- Sonicview Control può controllare solo un'unità Sonicview alla volta. Non è possibile controllare più unità Sonicview contemporaneamente. Inoltre, solo un'unità Sonicview alla volta può essere collegata a Sonicview Control.
- Alcune voci non possono essere utilizzate per alcune funzioni.
- Alcune voci di menu non possono essere utilizzate in modalità remota.
- Le operazioni che richiedono la pressione simultanea di due pulsanti non sono supportate.

Utilizzo della modalità Offline Editor

1. Avviare TASCAM Sonicview Control.
Si aprirà la schermata di accesso.
2. Toccare un pulsante Offline Editor nella schermata di accesso.
 - Toccare "16" della schermata di accesso per creare o modificare i dati per Sonicview 16.
 - Toccare "24" della schermata di accesso per creare o modificare i dati per Sonicview 24.
 - Toccare "16dp" della schermata di accesso per creare o modificare i dati per Sonicview 16dp.
 - Toccare "24dp" della schermata di accesso per creare o modificare i dati per Sonicview 24dp.



In modalità Editor offline, accedere all'applicazione.

In modalità Editor offline, "OFFLINE EDITOR" verrà visualizzato nell'area di visualizzazione delle informazioni della schermata dell'applicazione. (Vedere "⑦ Area di visualizzazione delle informazioni" a pagina 12.)



NOTA

La versione di TASCAM Sonicview Control è mostrata in alto a sinistra della schermata di accesso.

Utilizzo della modalità Remote

1. Accendere Sonicview.
2. Collegare la porta ETHERNET Sonicview a un router. (Si consiglia di utilizzare cavi LAN di categoria 6 o superiore).
3. Collegare i dispositivi che eseguono TASCAM Sonicview Control alla rete tramite Wi-Fi o con connessioni cablate al router.

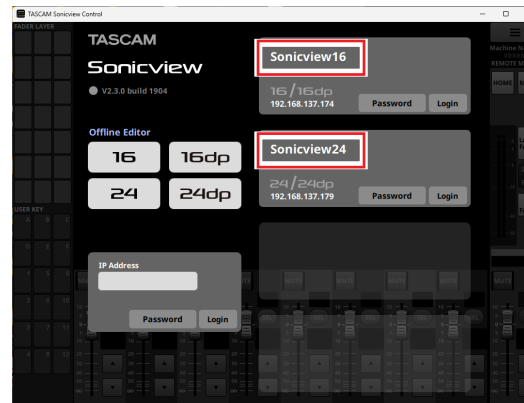
ATTENZIONE

Collegare Sonicview e l'altro dispositivo allo stesso router.

Se le connessioni vengono effettuate tramite più hub e router, l'applicazione potrebbe non essere in grado di rilevare i dispositivi sulla rete utilizzando il multicasting UPnP.

Anche quando l'unità Sonicview e l'altro dispositivo sono collegati allo stesso hub o router, il rilevamento potrebbe non essere possibile a seconda del modello di hub o router utilizzato. Per ulteriori informazioni, contattare l'amministratore di rete.

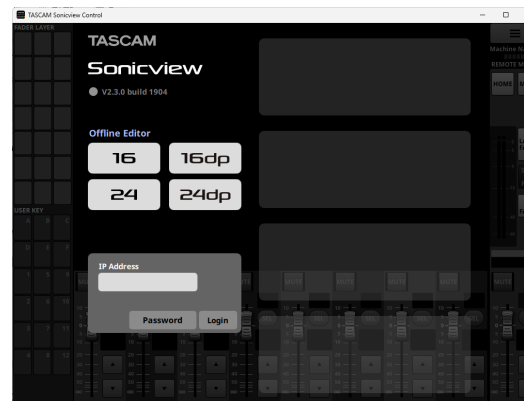
4. Avviare TASCAM Sonicview Control.
Si aprirà la schermata di accesso.



- Se più unità Sonicview sono collegate tramite LAN, appariranno tutte della schermata di accesso.
- I nomi impostati come Machine Name della schermata di configurazione della rete delle unità Sonicview sono mostrati in riquadri rossi. Se più unità Sonicview si trovano sulla stessa rete, si consiglia di impostare nomi che le rendano facili da identificare.

NOTA

- La versione di TASCAM Sonicview Control è mostrata in alto a sinistra della schermata di accesso.
- Se tutte le unità Sonicview sono spente o non è possibile rilevare Sonicview sulla rete, verrà visualizzata la seguente schermata di accesso.



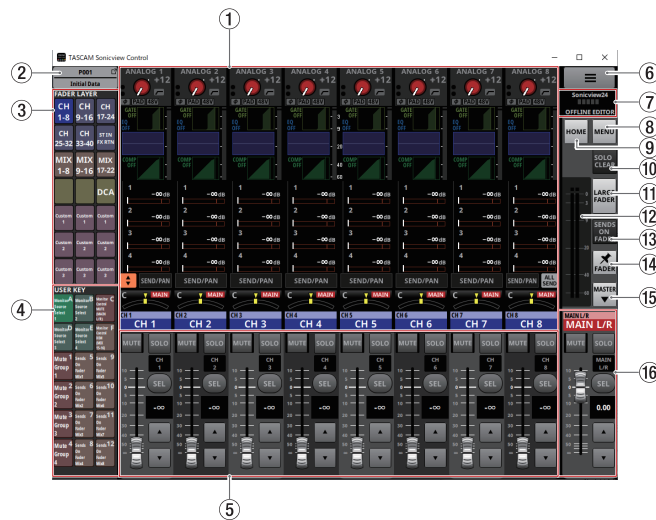
5. Toccare il Sonicview a cui vuoi accedere.
È possibile inserire la password di amministratore dell'elemento selezionato nell'elenco.
Selezionare il Sonicview che si desidera impostare o controllare e accedere.

NOTA

- La password utilizzata per connettersi alla rete viene impostata in anticipo della schermata di configurazione della rete su Sonicview. Per impostare la password, vedere "Schermata di configurazione della rete" in "4 – Configurazione del mixer e altre impostazioni" del manuale di riferimento di Sonicview.
 - L'indirizzo IP può anche essere inserito nel campo Indirizzo IP per accedere.
6. Una volta stabilita la connessione tra Sonicview e il dispositivo, accedere all'applicazione in modalità remota. In modalità remota, "REMOTE MODE" verrà visualizzato nell'area di visualizzazione delle informazioni della schermata dell'applicazione. (Vedere "7 Area di visualizzazione delle informazioni" a pagina 12.)



Panoramica dello schermo



① Area display touchscreen

- Questo mostra la schermata principale e le schermate delle impostazioni che vengono visualizzate su un singolo touchscreen Sonicview. Il funzionamento della schermata principale e delle schermate delle impostazioni è lo stesso del touchscreen Sonicview.

- Toccare le seguenti aree della schermata principale per mostrare il riquadro di selezione.

- Area INPUT
- Area SEND
- Area PAN



In questo modo si sostituirà la sezione del canale (⑤) con la tastiera.

Il parametro indicato dalla cornice gialla può essere regolato. (Vedere "Procedure di regolazione dei parametri" a pagina 14.)

- Toccare le seguenti aree della schermata principale per passare alle schermate del MODULE corrispondenti.

- GATE/EXPANDER/DE-ESSER
- Area HPF/EQ
- Area COMP/DUCKER
- Area NAME
- Pulsante SEND/PAN
- Area INPUT selezionata
- Area SEND selezionata
- Area PAN selezionata



In questo modo si sostituirà la sezione del canale (⑤) con la tastiera. Toccare un parametro per mostrare la cornice gialla, consentendo di modificarne il valore.

Il parametro indicato dalla cornice gialla può essere regolato. (Vedere "Procedure di regolazione dei parametri" a pagina 14.)

NOTA

I nomi dei moduli del FADER LAYER selezionati sono mostrati sotto l'area della tastiera. Il pulsante per il modulo visualizzato nell'area di visualizzazione touchscreen apparirà evidenziato.

1 - Funzionamento di Sonicview Control

② Pulsante Istantanea

- Mostra il numero e il nome dell'istantanea corrente.
- Toccare questo pulsante per aprire la schermata Snapshot List nell'area di visualizzazione touchscreen.



Per il funzionamento della schermata Snapshot List, vedere "Schermata Snapshot List" in "8 – Salvataggio e richiamo dei dati di impostazione" del Manuale di riferimento di Sonicview.

NOTA

Se un'istantanea viene richiamata dall'unità Sonicview stessa quando la modalità operativa è "REMOTE MODE", potrebbe non corrispondere all'istantanea corrente (ultima istantanea memorizzata/richiamata) in Sonicview Control e il numero e il nome dell'istantanea potrebbero lampeggiare.

③ Pulsanti FADER LAYER

- Toccare questi pulsanti per cambiare il FADER LAYER nei gruppi a 8 canali. L'ultimo pulsante toccato verrà evidenziato, mostrando che è selezionato. La commutazione del FADER LAYER cambierà il display in modo che corrisponda al livello corrente, inclusi i fader del modulo, i pulsanti MUTE/SEL e l'area di visualizzazione touchscreen.
- Il FADER LAYER assegnato a ciascun pulsante e il suo colore evidenziato possono essere impostati liberamente aprendo Schermata del menu > Front Panel Setup menu > Layer/Master Fader Setup. Per impostare le impostazioni del pulsante del FADER LAYER, vedere "Pagina di CONFIGURAZIONE dei pulsanti del livello" in "4 – Configurazione del mixer e altre impostazioni" del manuale di riferimento di Sonicview.
- I pulsanti Custom 1–7 mostreranno i nomi dei livelli personalizzati impostati dalla schermata Custom Layer Name. (Vedere "Schermata del menu dell'applicazione" a pagina 19.)

④ Pulsanti USER KEY

Funzioni e colori possono essere liberamente assegnati a questi pulsanti. Quando a questi pulsanti vengono assegnate funzioni che hanno stati diversi, verranno evidenziate in base allo stato. Il contenuto impostato utilizzando USER LABEL (User key) può essere visualizzato per i pulsanti USER KEY. Per impostare le impostazioni del USER KEY, vedere "Schermata USER DEFINED CONTROLS" in "4 – Configurazione del mixer e altre impostazioni" del manuale di riferimento di Sonicview.

NOTA

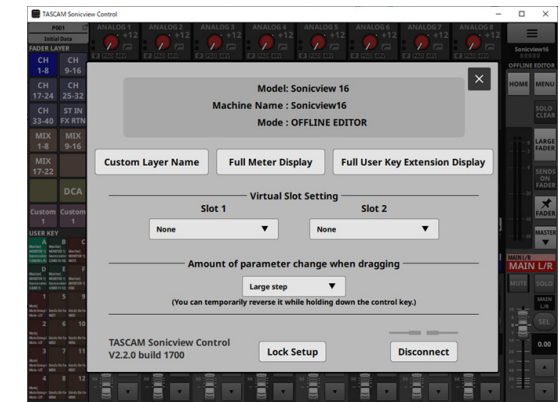
I pulsanti di destinazione dell'istantanea, che richiedono la pressione simultanea di due pulsanti sull'unità Sonicview, possono essere premuti in sequenza in Sonicview Control per eseguire la funzione.

⑤ Sezione canali

Mostra i pulsanti MUTE, SOLO e SEL e i fader dei canali della sezione Sonicview Channel. (Vedere "Sezione Canale" a pagina 15.)

⑥ Pulsante

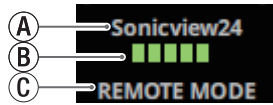
Toccare questo pulsante per aprire la schermata del menu dell'applicazione. (Vedere "Schermata del menu dell'applicazione" a pagina 19.)



1 - Funzionamento di Sonicview Control

⑦ Area di visualizzazione delle informazioni

Questo riepilogo mostra le seguenti informazioni:



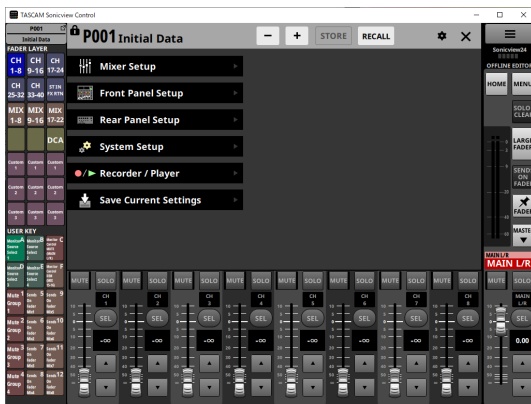
- Ⓐ Questo è il nome della macchina sulla rete.
- Ⓑ Quando funziona in REMOTE MODE, mostra la velocità di trasmissione tra Sonicview connesso e Sonicview Control.
- Ⓒ Mostra la modalità di funzionamento. (REMOTE MODE/OFFLINE EDITOR)

NOTA

Quando 2 o meno indicatori Ⓑ sono accesi, il funzionamento dell'app potrebbe essere ostacolato. Per ulteriori informazioni, contattare l'amministratore di rete.

⑧ Pulsante MENU

Toccare questo pulsante per aprire la schermata del menu nell'area di visualizzazione touchscreen.



Per il funzionamento del menu, vedere "Schermata del menu" in "2 – Nomi e funzioni delle parti" del manuale di riferimento di Sonicview.

NOTA

Le voci di menu che possono essere utilizzate dipendono dalla modalità operativa dell'applicazione.

Le voci di menu che non possono essere selezionate appariranno in grigio scuro.

⑨ Pulsante HOME

Quando la schermata Menu o una schermata delle impostazioni è aperta, toccarla per riaprire la schermata principale sul touchscreen.

⑩ Pulsante SOLO CLEAR

- Il pulsante SOLO CLEAR si illumina quando un modulo viene messo in solo.
- Toccare il pulsante SOLO CLEAR quando è acceso per terminare il solo di tutti i canali.

⑪ Pulsante LARGE FADER

Toccare questo pulsante per espandere la sezione Canale per mostrare i fader del canale che riempiono lo schermo.



NOTA

- Toccare un'area di visualizzazione del livello del fader del canale per passare alla schermata seguente.



Il parametro indicato dalla cornice gialla può essere regolato. (Vedere "Procedure di regolazione dei parametri" a pagina 14.)

- Toccare il pulsante del LARGE FADER quando è evidenziato per riportare la sezione del canale alle sue normali dimensioni di visualizzazione.

1 - Funzionamento di Sonicview Control

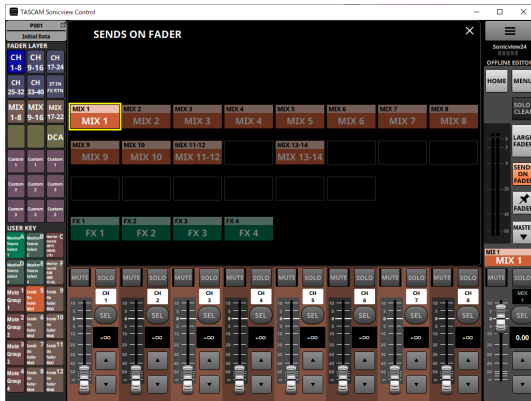
12 Misuratori di uscita

Questi sono indicatori di uscita per il bus MAIN L/R. Gli indicatori OVER si accendono in rosso quando raggiungono o superano -0,00026 dBFS (valore a fondo scala a 16 bit).

13 Pulsante SENDS ON FADER

Toccare questo pulsante per attivare/disattivare la modalità Invia su Fader.

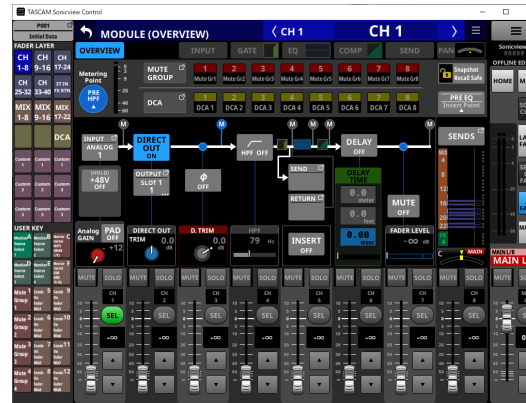
- Quando il pulsante è attivo (la modalità Sends On Fader è attiva), questo pulsante verrà evidenziato e l'unità funzionerà come segue.
 - La schermata SENDS ON FADER si aprirà nell'area di visualizzazione touchscreen.
 - I fader dei canali vengono commutati per inviare i controlli di livello per i bus selezionati sullo schermo SENDS ON FADER. Le aree di visualizzazione del livello diventeranno anche i colori dei moduli bus selezionati.
 - La sezione Master passerà a mostrare il modulo master bus selezionato della schermata SENDS ON FADER.



- Toccare questo pulsante quando viene visualizzata la schermata SENDS ON FADER per terminare la modalità Sends On Fader. Questo chiuderà la schermata SENDS ON FADER e mostrerà di nuovo il modulo master MAIN L/R nella sezione Master.

14 Pulsante pin FADER


Toccare questo pulsante per attivare/disattivare la visualizzazione del fader del canale. Quando questo pulsante è attivo, apparirà evidenziato e i fader dei canali verranno sempre visualizzati nella sezione Canale.



15 Pulsante MASTER /

Toccare questo pulsante per aprire la sezione Master.



Toccare il pulsante  quando la sezione Master è chiusa per aprirla.

16 Sezione Master

Mostra i pulsanti MUTE e SEL e i fader dei canali della sezione Sonicview Master. (Vedere "Master Section" a pagina 17.)

Procedure di regolazione dei parametri

Procedure quando il riquadro di selezione è visibile della schermata principale



I valori possono essere modificati utilizzando le seguenti procedure.

- Toccare un parametro per mostrare la cornice gialla, consentendo di modificarne il valore.
- Spostare il cursore del mouse all'interno della cornice gialla nell'area di visualizzazione touchscreen e trascinare a sinistra e a destra per modificare il valore. Sui dispositivi iPadOS, toccare la cornice gialla e trascinare a sinistra e a destra per modificare il valore.
- Trascinando a sinistra e a destra mentre si preme il pulsante Ctrl (Windows) sulla tastiera si cambierà il valore con una risoluzione più alta (impostazione predefinita). Sui computer Mac, trascinare a sinistra e a destra mentre si preme il pulsante di comando sulla tastiera.
- La risoluzione delle operazioni di trascinamento può essere modificata utilizzando la voce "Holding a Ctrl key during a drag operation button" della schermata del menu dell'applicazione (⑥). (Vedere "⑥ Quantità di modifica dei parametri durante il trascinamento del pulsante" a pagina 19.)
- I valori possono essere modificati toccando i pulsanti numerici seguiti dal pulsante Invio nell'area della tastiera.
- Quando è selezionata l'area PAN, toccare il pulsante +/- per invertire i valori R (destra) e L (sinistra).
- I valori di ingresso GEQ predefiniti sono negativi. Modificare il segno secondo necessità con il pulsante +/-.
- I valori possono essere modificati toccando i pulsanti ▲ e ▼.

NOTA

Toccando il pulsante Keypad Off si ripristina la sezione del canale (⑤) per visualizzare i fader.

Procedure quando è aperta la schermata di un MODULE o di un MENU



- I valori possono essere modificati toccando i pulsanti ▲ e ▼.
- Toccare un parametro nell'area di visualizzazione touchscreen per consentire la modifica del suo valore, mostrando la cornice gialla e i pulsanti numerici nell'area della tastiera.



- Toccare un parametro nell'area di visualizzazione touchscreen per visualizzare la cornice gialla, consentendo di modificarne il valore. Spostare il cursore del mouse all'interno della cornice gialla che mostra il parametro nell'area di visualizzazione touchscreen e trascinare a

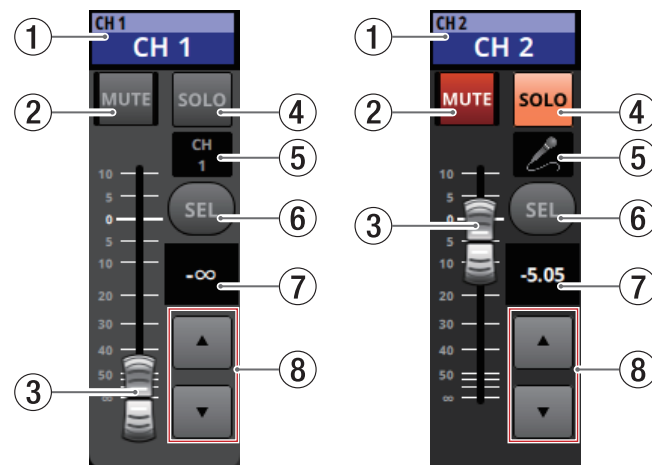
sinistra e a destra per modificare il valore. Sui dispositivi iPadOS, toccare la cornice gialla e trascinare a sinistra e a destra per modificare il valore.

- Trascinando a sinistra e a destra mentre si preme il pulsante Ctrl (Windows) sulla tastiera si cambierà il valore con una risoluzione più alta (impostazione predefinita). Sui computer Mac, trascinare a sinistra e a destra mentre si preme il pulsante di comando sulla tastiera. La risoluzione delle operazioni di trascinamento può essere modificata utilizzando la voce "Holding a Ctrl key during a drag operation button" della schermata del menu dell'applicazione (⑥). (Vedere "⑥ Quantità di modifica dei parametri durante il trascinamento del pulsante" a pagina 19.)
- I valori possono essere modificati toccando i pulsanti numerici seguiti dal pulsante Invio nell'area della tastiera.
- Quando è selezionata l'area PAN, toccare il pulsante +/- per invertire i valori R (destra) e L (sinistra).
- I valori di ingresso GEQ predefiniti sono negativi. Modificare il segno secondo necessità con il pulsante +/-.

NOTA

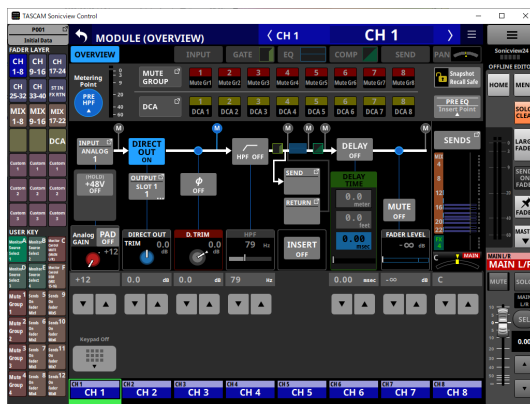
- Toccando il pulsante Keypad Off si ripristina la sezione del canale (⑤) per visualizzare i fader.
- Toccando il pulsante ESC, la tastiera nella sezione canale (⑤) cambierà in pulsanti ▲/▼ che possono modificare i valori.
- Nella schermata MODULE (Audio Follow Video), ON LEVEL e OFF LEVEL possono essere trascinati su e giù per modificare i loro valori.

Sezione Canale



① Area nome della schermata principale

- Mostra le stesse informazioni dell'area del nome della schermata principale per il modulo assegnato (nome del modulo, nome del modulo utente, assegnazione DCA, assegnazione del gruppo mute).
- Toccare quest'area per aprire la schermata MODULE (OVERVIEW) per il modulo selezionato nell'area di visualizzazione touchscreen.



Toccare un pulsante SEL evidenziato (⑤) per tornare alla schermata principale.

② Pulsante MUTE

- In modalità di funzionamento OFFLINE EDITOR, disattiva/riattiva il modulo assegnato al livello selezionato.
- In REMOTE MODE, tenere premuto questo pulsante per attivare/disattivare l'audio.

Modalità di funzionamento	Acceso	Spento
OFFLINE EDITOR		
REMOTE MODE (con la parola "HOLD")		

- Quando un pulsante MUTE è attivo (evidenziato), il segnale del modulo corrispondente viene disattivato.
- A seconda del DCA o del gruppo Mute, il pulsante lampeggerà quando l'audio è disattivato.
- Quando il pulsante SENDS ON FADER è acceso (la modalità Sends On Fader è accesa), questi accendono/spengono il bus selezionato dai moduli assegnati allo strato selezionato (inviare Off quando il pulsante MUTE è acceso, inviare on quando il pulsante MUTE è spento). Per i moduli che non dispongono di una funzione di invio on/off per il bus soggetto, tuttavia, questi disattivano/riattivano il modulo corrispondente. (Ad esempio, questo si applica quando il bus soggetto è FX1 e il modulo è FXRTN1 o il bus soggetto è MIX1 e il modulo è MIX1).
- In REMOTE MODE, se il pulsante SENDS ON FADER è attivo (la modalità Sends On Fader è attiva), tenere premuto questo pulsante per attivare/disattivare la mandata al bus selezionato dai moduli assegnati al layer selezionato.

③ Canale Fader

- Quando il pulsante SENDS ON FADER è disattivato (la modalità Sends On Fader è disattivata), questi regolano i livelli del fader per i moduli assegnati al layer selezionato.
- Quando il pulsante SENDS ON FADER è attivo (la modalità Sends On Fader è attiva), questi regolano i livelli di mandata al bus selezionato per i moduli assegnati al layer selezionato.
- Trascinare il fader del canale su e giù per regolare il livello del fader.
- Il valore di guadagno del fader del canale viene mostrato nell'area di visualizzazione del livello del fader del canale (⑦).

NOTA

Toccare due volte il fader per impostarlo su "0,00".

1 - Funzionamento di Sonicview Control

④ Pulsanti SOLO

- Questi si accendono/spengono solo per i moduli assegnati al livello selezionato.
- Quando questi pulsanti sono accesi (evidenziati), i segnali dei moduli corrispondenti vengono inviati al bus SOLO L/R.
- Questi pulsanti lampeggeranno se il solo è attivo a causa del DCA.

⑤ Icona del modulo o nome del modulo utente

- Indica il nome del modulo. Se il nome non è stato definito, il nome del modulo verrà visualizzato, ad esempio, come "CH 1". Se è stata impostata un'icona di modulo, verrà visualizzata.
- Toccare quest'area quando viene visualizzato il nome di un modulo per aprire la schermata MODULE NAME per quel modulo.



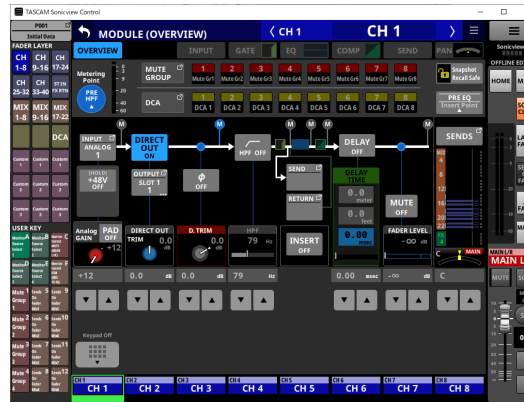
Toccare quest'area quando viene visualizzata un'icona per aprire la schermata di impostazione dell'icona per quel modulo.

NOTA

Per il funzionamento della schermata MODULE NAME, vedere "Procedure di inserimento e modifica del nome del modulo utente" in "7 – Altre schermate di impostazione dei parametri del modulo" del Manuale di riferimento di Sonicview.

⑥ Pulsante SEL

Toccare questo pulsante per aprire la schermata del modulo assegnato nell'area di visualizzazione touchscreen al livello selezionato.



⑦ Livello del canale del fader

- Quando il pulsante SENDS ON FADER è attivo (la modalità Sends On Fader è attiva), il colore di sfondo di quest'area diventa il colore impostato per il bus assegnato all'operazione SENDS ON FADER.
- Questo mostra il livello del fader del canale a sinistra di esso come numero.
Intervallo: $-\infty$, -120 – +10,0 (predefinito: 0,0)
- Toccare quest'area per nascondere l'area di visualizzazione touchscreen e passare a quanto segue.

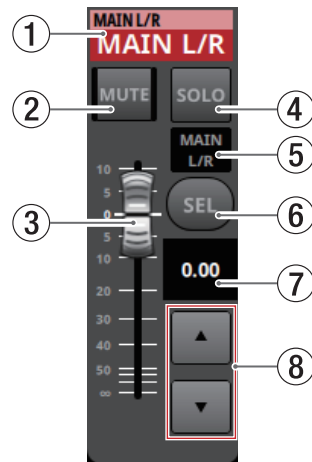


Il parametro indicato dalla cornice gialla può essere regolato. (Vedere "Procedure di regolazione dei parametri" a pagina 14.)

⑧ Pulsanti di regolazione del canale del fader

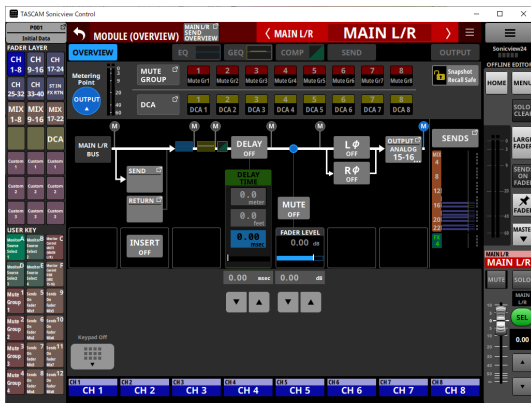
Toccare i pulsanti ▲ e ▼ per regolare il fader del canale a passi.

Master Section



① Area nome della schermata principale

- Mostra le stesse informazioni dell'area del nome della schermata principale per il modulo assegnato (nome del modulo, nome del modulo utente, assegnazione DCA, assegnazione del gruppo mute).
- Toccare quest'area per passare dall'area di visualizzazione touchscreen alla schermata MODULE (OVERVIEW) per il modulo MAIN L/R master.



Toccare un pulsante SEL evidenziato (⑤) per tornare alla schermata principale.

② Pulsante MUTE (MASTER)

- Quando il pulsante SENDS ON FADER è OFF (la modalità Sends On Fader è OFF), questo diventa un pulsante MUTE per il modulo assegnato allo slot MASTER nella pagina Custom Layer Setup della schermata Layer Key Setup (MAIN L/R per impostazione predefinita).
- Quando il pulsante SENDS ON FADER è attivo (la modalità Sends On Fader è attiva), questo diventa un pulsante MUTE per il modulo master bus selezionato.
- In modalità di funzionamento OFFLINE EDITOR, disattiva/riattiva il modulo assegnato al livello selezionato.
- In REMOTE MODE, tenere premuto questo pulsante per attivare/disattivare l'audio.

Modalità di funzionamento	Acceso	Spento
OFFLINE EDITOR		
REMOTE MODE (con la parola "HOLD")		

- Quando un pulsante MUTE è attivo (evidenziato), il segnale del modulo corrispondente viene disattivato.
- A seconda del DCA o del gruppo Mute, il pulsante lampeggerà quando l'audio è disattivato.

③ Fader MASTER

- Quando il pulsante SENDS ON FADER è disattivato (la modalità Sends On Fader è disattivata), regola il livello del fader del modulo assegnato allo slot MASTER nella pagina Custom Layer Setup della schermata Layer Key Setup (MAIN L/R per impostazione predefinita).
- Quando il pulsante SENDS ON FADER è attivo (la modalità Sends On Fader è attiva), regola il livello del fader del modulo bus master selezionato.
- Trascinare il fader MASTER su e giù per regolare il livello del fader.
- Il valore di guadagno del fader MASTER viene visualizzato nell'area di visualizzazione del livello del fader MASTER (⑥).

NOTA

Toccare due volte il fader per impostarlo su "0,00".

④ Pulsante SOLO (MASTER)

- Questo accende e spegne il solo.
- Quando il pulsante SENDS ON FADER è OFF (la modalità Sends On Fader è OFF), questo diventa un pulsante SOLO per il modulo assegnato allo slot MASTER nella pagina Custom Layer Setup della schermata Layer Key Setup (MAIN L/R per impostazione predefinita).
- Quando il pulsante SENDS ON FADER è attivo (la modalità Sends On Fader è attiva), questo diventa un pulsante SOLO per il modulo master bus selezionato.
- Quando questo pulsante è attivo (evidenziato), il segnale del modulo corrispondente viene inviato al bus SOLO L/R.
- Questo pulsante lampeggerà se il solo è attivo a causa del DCA.

⑤ Icona del modulo o nome del modulo utente

- Indica il nome del modulo. Se il nome non è stato definito, il nome del modulo verrà visualizzato, ad esempio, come "MAIN L/R". Se è stata impostata un'icona di modulo, verrà visualizzata.
- Toccare quest'area quando viene visualizzato il nome di un modulo per aprire la schermata MODULE NAME per quel modulo.



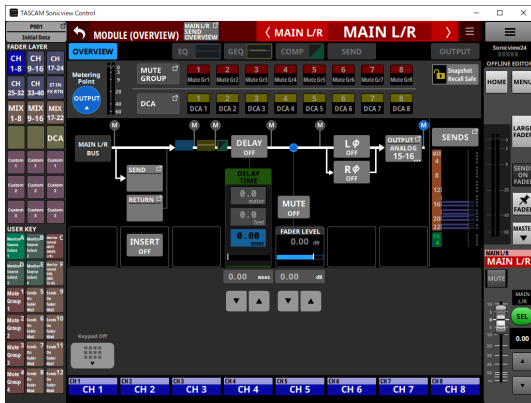
Toccare quest'area quando viene visualizzata un'icona per aprire la schermata di impostazione dell'icona per quel modulo.

NOTA

Per il funzionamento della schermata MODULE NAME, vedere "Procedure di inserimento e modifica del nome del modulo utente" in "7 – Altre schermate di impostazione dei parametri del modulo" del Manuale di riferimento di Sonicview.

⑥ Pulsante SEL (MASTER)

- Quando il pulsante SENDS ON FADER è OFF (la modalità Sends On Fader è OFF), questo diventa un pulsante SEL per il modulo assegnato allo slot MASTER nella pagina Custom Layer Setup della schermata Layer Key Setup (MAIN L/R per impostazione predefinita).
- Quando il pulsante SENDS ON FADER è attivo (la modalità Sends On Fader è attiva), questo diventa un pulsante SEL per il modulo bus master selezionato.
- Toccare questo pulsante, evidenziandolo, per aprire la schermata MODULE per quel modulo nell'area di visualizzazione touchscreen. Se la schermata MODULE mostrata per un modulo è stata modificata nell'area di visualizzazione touchscreen, il pulsante SEL corrispondente apparirà evidenziato.



⑦ Livello del fader MASTER

- Quando il pulsante SENDS ON FADER è attivo (la modalità Sends On Fader è attiva), il colore di sfondo di quest'area diventa il colore impostato per il bus assegnato all'operazione SENDS ON FADER.
- Questo mostra il livello del fader MASTER a sinistra di esso come numero.
Intervallo: $-\infty$, -120 – +10,0 (predefinito: 0,0)
- Toccando quest'area si sostituirà la sezione del canale (⑤) con la tastiera.



Il parametro indicato dalla cornice gialla può essere regolato. (Vedere "Procedure di regolazione dei parametri" a pagina 14.)

⑧ Pulsanti di regolazione del fader MASTER

Toccare i pulsanti ▲ e ▼ per regolare il fader MASTER a passi.

Schermata del menu dell'applicazione



① Model

Qui viene visualizzato il nome del modello in uso o in fase di modifica.

② Machine Name

Mostra il nome impostato della schermata Machine Name.

NOTA

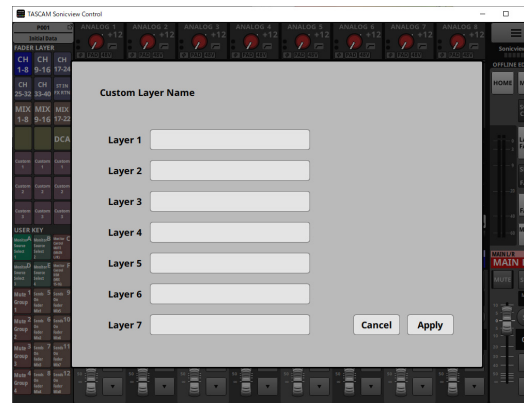
Il nome della macchina viene impostato in anticipo della schermata di configurazione della rete su Sonicview. Per impostare il nome della macchina, vedere "Schermata di configurazione della rete" in "4 – Configurazione del mixer e altre impostazioni" del manuale di riferimento di Sonicview.

③ Mode

Mostra la modalità di funzionamento.

④ Pulsante Custom Layer Name

Toccare questo pulsante per aprire la schermata Custom Layer Name.



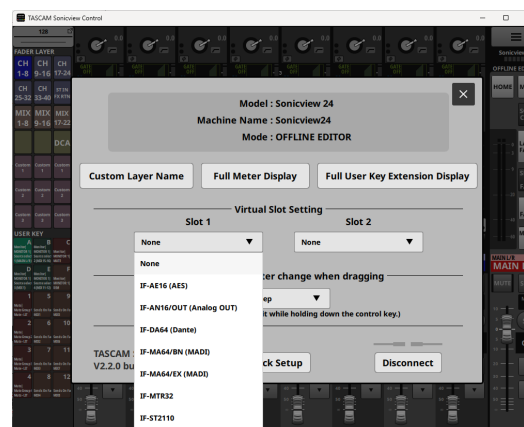
In questa schermata, è possibile impostare i nomi dei livelli personalizzati mostrati per i pulsanti Custom 1–7. (Vedere "③ Pulsanti FADER LAYER" a pagina 11.)

NOTA

Questi non sono mostrati su Sonicview stesso.

⑤ Impostazione Virtual Slot

Se la modalità operativa è OFFLINE EDITOR, impostarle in base alle schede che si prevede di installare negli slot per schede di espansione (SLOT 1/SLOT 2) di Sonicview.

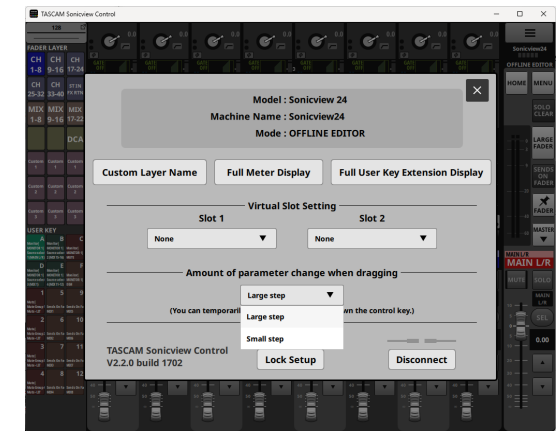


NOTA

Questo non viene salvato con tutti i dati di sistema.

⑥ Quantità di modifica dei parametri durante il trascinamento del pulsante

- Mostra l'impostazione per la risoluzione utilizzata durante il trascinamento.
- Toccare quest'area per aprire una finestra in cui è possibile selezionare la risoluzione.



Opzione	Significato
Large step (default)	La quantità di modifiche sarà maggiore durante il trascinamento.
Small step	La quantità di modifiche sarà inferiore durante il trascinamento.

NOTA

Quando la modalità operativa è "Large step", la modalità passo piccolo può essere attivata temporaneamente premendo il pulsante Ctrl su Windows o il pulsante comando su Mac durante il trascinamento.

Quando la modalità operativa è "Small step", questo attiverà temporaneamente la modalità passo largo.

1 - Funzionamento di Sonicview Control

⑦ TASCAM Sonicview Control

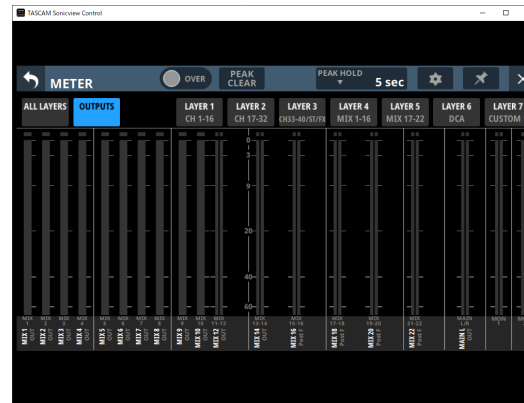
Questa è la versione di questo software (TASCAM Sonicview Control).

⑧ Pulsante

Toccare questo pulsante per chiudere la schermata del menu.

⑨ Pulsante Full Meter Display

Toccare questo pulsante per visualizzare i misuratori a schermo intero.



Per terminare questa modalità, toccare il pulsante indietro in alto a sinistra o il pulsante chiudi in alto a destra.

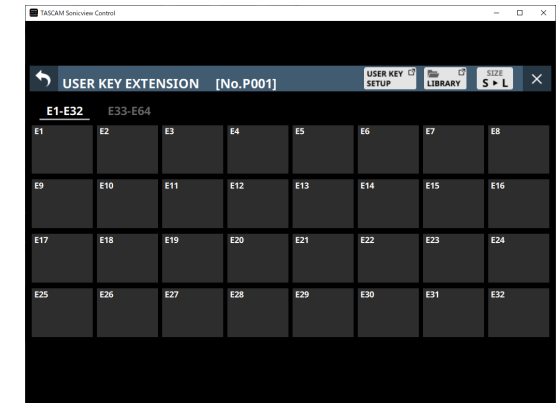
NOTA

Per visualizzarle a dimensioni normali è possibile utilizzare le stesse operazioni dell'unità principale.



⑩ Pulsante Full User Key Extension Display

La schermata USER KEY EXTENSION può essere visualizzata a schermo intero.



Per terminare questa modalità, toccare il pulsante indietro in alto a sinistra o il pulsante chiudi in alto a destra.

NOTA

Per visualizzarle a dimensioni normali è possibile utilizzare le stesse operazioni dell'unità principale.

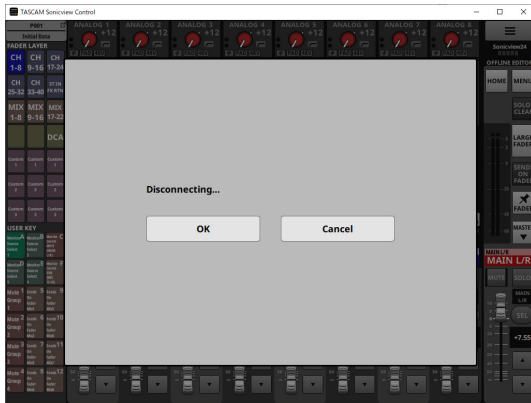


1 - Funzionamento di Sonicview Control

11 Pulsante Disconnect

Quando REMOTE MODE è la modalità operativa

Toccare questo pulsante per aprire la seguente schermata.



Pulsante OK

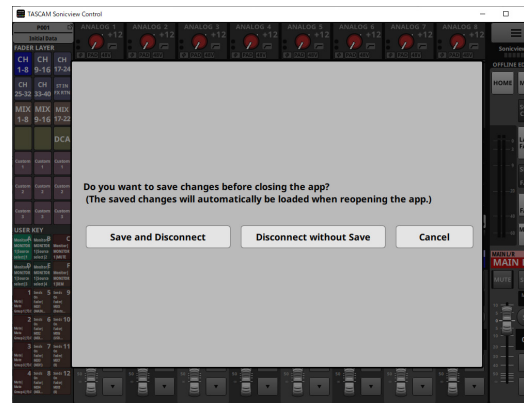
Toccare questo pulsante per chiudere questa finestra e tornare alla schermata di accesso.

Pulsante Cancel

Toccare questo pulsante per tornare alla schermata del menu dell'app.

Quando OFFLINE EDITOR è la modalità operativa

Toccare questo pulsante per aprire la seguente schermata.



Pulsante Save and Disconnect

Toccare questo pulsante per eseguire il backup dello stato di modifica corrente e tornare alla schermata di accesso.

Verrà eseguito il backup dello stato di modifica nell'area di gestione dell'applicazione sul computer. Lo stato di modifica del backup verrà riaperto la volta successiva.

Pulsante Disconnect without Save

Toccare questo pulsante per tornare alla schermata di accesso senza eseguire il backup dello stato di modifica corrente.

Pulsante Cancel

Toccare questo pulsante per tornare alla schermata del menu dell'app senza eseguire il backup dello stato di modifica corrente.

ATTENZIONE

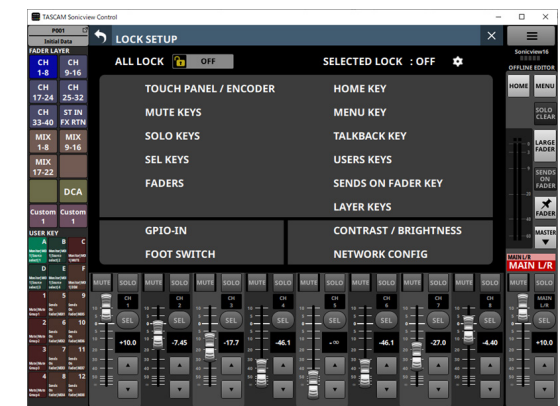
- Se l'app viene chiusa senza eseguire il backup, le modifiche apportate ai dati di impostazione andranno perse.
- Il backup causerà la perdita dello stato di modifica precedentemente sottoposto a backup.

NOTA

Gli stati di modifica verranno salvati separatamente in base al modello.

12 Pulsante Lock Setup

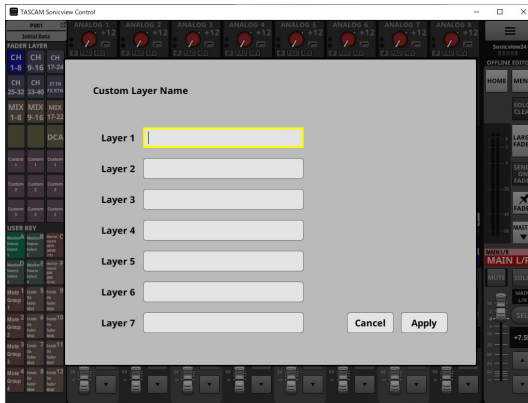
Aprire la schermata di configurazione del blocco.



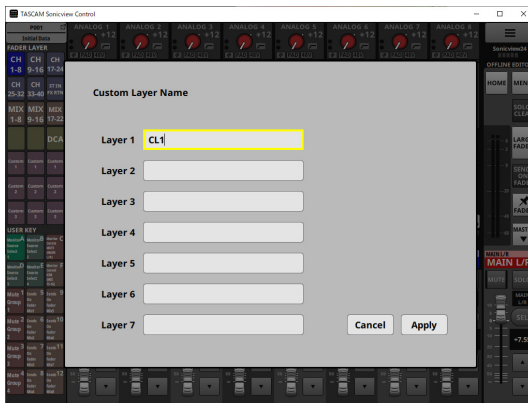
Anche le parti diverse dai touchscreen verranno disabilitate in base al contenuto bloccato con queste impostazioni.

Impostazioni personalizzate del nome del livello

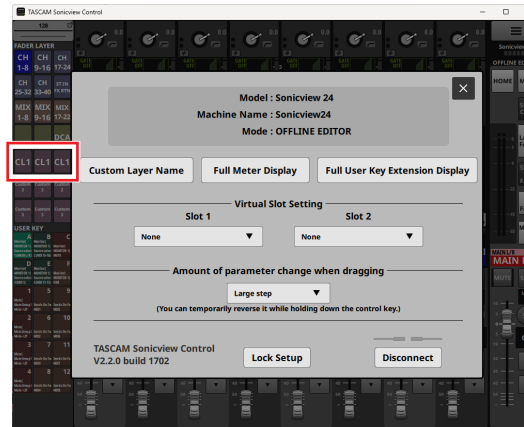
1. Aprire la schermata Custom Layer Name.
2. Toccare un'area di immissione per il nome del livello personalizzato.
Selezionando apparirà una cornice gialla.



3. Utilizzare una tastiera per inserire il nome del livello personalizzato.
Il numero massimo di caratteri è 16.



4. Ripetere i passaggi 2 e 3 se necessario.
5. Toccare il pulsante Apply per confermare i nomi dei livelli personalizzati immessi e tornare alla schermata del menu dell'applicazione.
Toccare il pulsante Cancel per eliminare le impostazioni del nome e tornare alla schermata del menu dell'applicazione.



Queste impostazioni verranno applicate ai nomi dei pulsanti personalizzati 1–7 del FADER LAYER.

2 - Salvataggio e richiamo dei dati di impostazione

Operazioni della funzione Snapshot

Le operazioni della funzione Snapshot e la gestione e la modifica dei dati dell'impostazione Snapshot vengono eseguite dalla schermata Snapshot List.

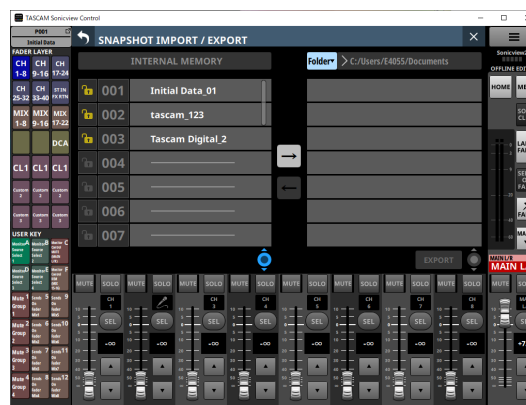
Per il funzionamento della schermata Snapshot List, vedere "Schermata Snapshot List" in "8 – Salvataggio e richiamo dei dati di impostazione" del Manuale di riferimento di Sonicview.

ATTENZIONE

- Le seguenti operazioni non sono possibili quando la modalità operativa Sonicview Control è la REMOTE MODE.
 - Importazione ed esportazione di istantanee
- Se uno snapshot creato con la versione firmware 1.1.0 viene richiamato dalla versione firmware 1.0.x, il corretto funzionamento non sarà possibile, quindi si applicano le seguenti restrizioni.
 - Le istantanee create con la versione firmware 1.1.0 non possono essere importate dalla versione firmware 1.0.x. (Le istantanee create dalla versione 1.0.x del firmware possono essere importate dalla versione 1.1.0 del firmware).
 - Utilizzare l'editor offline ver 1.0.x per creare dati da utilizzare con ver 1.0.x.

Panoramica sull'importazione e l'esportazione di istantanee

- In modalità operativa OFFLINE EDITOR, la cartella selezionata sul computer Windows/Mac su cui è in esecuzione Sonicview Control diventa l'origine per le importazioni e la destinazione per le esportazioni e il pulsante di selezione dei supporti dello schermo di SNAPSHOT IMPORT/EXPORT diventa il pulsante Folder.



Toccare il pulsante Folder per aprire una finestra per selezionare la cartella sul computer Windows/Mac su cui è in esecuzione Sonicview Control.

- Per le operazioni di importazione ed esportazione di istantanee, vedere "Importazione di istantanee" ed "Esportazione di istantanee" in "8 – Salvataggio e richiamo dei dati di impostazione" del Manuale di riferimento di Sonicview.

Operazioni LIBRARY

In modalità operativa OFFLINE EDITOR, i dati delle impostazioni LIBRARY possono essere gestiti e modificati su ciascuna schermata LIBRARY.

Per il funzionamento di ciascuna schermata LIBRARY, vedere "Schermate LIBRARY" in "8 – Salvataggio e richiamo dei dati di impostazione" del Manuale di riferimento di Sonicview.

ATTENZIONE

Quando la modalità operativa Sonicview Control è in REMOTE MODE, le operazioni delle funzioni LIBRARY non sono supportate e i pulsanti LIBRARY non verranno visualizzati sulle schermate MODULE.

Tutte le operazioni dei dati di sistema

In modalità di funzionamento OFFLINE EDITOR, utilizzare la schermata di ALL SYSTEM DATA per salvare e caricare dalle cartelle selezionate sul computer Windows/Mac.

ATTENZIONE

- Queste operazioni non sono possibili quando la modalità operativa Sonicview Control è la REMOTE MODE.
- Se uno snapshot creato con la versione firmware 1.1.0 viene richiamato dalla versione firmware 1.0.x, il corretto funzionamento non sarà possibile, quindi si applicano le seguenti restrizioni.
 - Tutti i dati di sistema creati con la versione firmware 1.1.0 non possono essere ripristinati con la versione firmware 1.0.x. (Tutti i dati di sistema creati dalla versione 1.0.x del firmware possono essere ripristinati con la versione 1.1.0 del firmware).
 - Utilizzare l'editor offline ver 1.0.x per creare dati da utilizzare con ver 1.0.x.

Salvataggio e caricamento di tutti i dati di sistema

- In modalità operativa OFFLINE EDITOR, toccare il pulsante SAVE della schermata ALL SYSTEM DATA per aprire una finestra per la selezione dei file sul computer Windows/Mac su cui è in esecuzione Sonicview Control. Specificare il nome del file da salvare e salvare tutti i dati di sistema.
- In modalità di funzionamento OFFLINE EDITOR, toccare il pulsante LOAD della schermata ALL SYSTEM DATA per aprire una finestra per la selezione dei file sul computer Windows/Mac su cui è in esecuzione Sonicview Control. Specificare il nome del file da caricare e caricare tutti i dati di sistema.
- Quando OFFLINE EDITOR è la modalità operativa, toccando il pulsante RESET di fabbrica si elimineranno tutte le istantanee e i tipi di file della libreria, oltre a ripristinare il contenuto modificato allo stato predefinito.

TASCAM

TEAC CORPORATION

1-47 Ochiai, Tama-shi, Tokyo 206-8530 Japan

<https://tascam.jp/jp/>

TEAC AMERICA, INC.

10410 Pioneer Blvd., Unit #3, Santa Fe Springs, CA 90670, U.S.A

<https://tascam.com/us/>

TEAC EUROPE GmbH

Bahnstrasse 12, 65205 Wiesbaden-Erbenheim, Germany

<https://www.tascam.eu/de/>

TEAC SALES & TRADING(SHENZHEN) CO., LTD

Room 817, Xinian Center A, Tairan Nine Road West, Shennan Road, Futian District, Shenzhen, Guangdong Province 518040, China

<https://tascam.cn/cn/>