

用户手册

The screenshot displays the TASCAM SONICWORKS software interface, which is a digital audio workstation (DAW) designed for multi-track mixing. The interface is organized into several sections:

- Top Section:** Features a "P001 Initial Data" display and a row of 8 channel faders, each labeled "ANALOG 1" through "ANALOG 8" with a gain of +12. Each fader has a "GATE OFF" indicator and a "COMP OFF" indicator.
- Channel Strip Section:** Below the faders, there are 8 channel strips, each corresponding to a channel. Each strip includes a "FADER LAYER" with "CH" and "MIX" buttons, a "DCA" (Dynamic Control Area) section with "Custom 1", "Custom 2", and "Custom 3" buttons, and a "USER KEY" section with "Mute", "Solo", and "Group" buttons.
- Processing Section:** Each channel strip also features a "SEND/PAN" control, a "MAIN" meter, and a "MUTE" button.
- Bottom Section:** Contains 8 channel faders, each labeled "CH 1" through "CH 8". Each fader has a "SEL" (Select) button and a "MUTE" button.
- Right Side:** Includes a "SONICVIEW24" display, an "OFFLINE EDITOR" section with "HOME" and "MENU" buttons, and a "LARGE FADE" section with "SEND ON FADE" and "FADE" buttons.

The interface is designed for efficient mixing and mastering, with a focus on channel processing and fader control.

目录

1 - Sonicview Control操作	2
概述	2
本手册内的相关规定	2
商标	2
操作系统和其他要求	3
iPadOS设备	3
Windows	3
macOS	3
Sonicview设备和专用软件	3
安装专用软件	4
iPadOS	4
Windows	4
macOS	5
使用Gatekeeper	6
TASCAM Sonicview Control操作模式	7
离线编辑器模式	7
远程模式	7
使用离线编辑器模式	8
使用远程模式	9
画面概述	10
参数调整步骤	14
通道部分	15
主控部分	17
应用程序菜单画面	19
自定义层名称设置	22
2 - 保存和调用设置数据	23
快照功能操作	23
快照导入和导出概述	23
LIBRARY操作	23
所有系统数据操作	24
保存和加载所有系统数据	24

概述

TASCAM Sonicview Control软件专为Sonicview型号的操作而设计。
该软件支持功能广泛,涵盖了从使用Sonicview型号构建系统到日常管理与操作的多种功能。
关于与 Sonicview 设备相同的画面操作程序,请在阅读本指南时参照 Sonicview 参考手册。

使用本软件前, 请阅读软件使用许可协议, 并同意其条款。

本手册内的相关规定

本手册中包含下列相关规定：

- 智能手机、平板电脑和计算机称为“设备”。
- 设备上所显示的消息以引号如此显示：“OK”。
- 需要时, 可通过下列方式引入附加信息：

提示

是关于如何使用设备的提示。

注释

提供补充说明和阐述特殊情况。

注意

如果不遵守这些说明, 可能引起设备损坏或数据丢失等。

⚠ 注意

如果不遵守这些说明, 可能引起人身伤害。

商标

- TASCAM 是 TEAC 公司的注册商标。
- Microsoft, Windows and Windows Media are either registered trademarks or trademarks of Microsoft Corporation in the United States and/or other countries.
- Intel and Intel Core are trademarks of Intel Corporation or its subsidiaries.
- Apple, Mac, macOS, iPadOS and the App Store are trademarks of Apple Inc. in the U.S. and other countries.
- The App Store is a service mark of Apple Inc.
- IOS is a trademark or registered trademark of Cisco Systems, Inc. in the U.S. and other countries and is used under license.

本手册内所包含的其他公司名、设备名和标识为相应厂商的商标或注册商标。

操作系统和其他要求

Windows、macOS、iPadOS

关于支持的操作系统的最新信息，请查阅 TASCAM 网站。
<https://tascam.jp/int/>

注意

使用满足以下条件的标准系统设置确认每个操作系统的操作。
但是，对于满足以下条件的所有系统，不保证操作。

iPadOS 设备

支持的设备

使用 arm64 或更新处理器的 iPad

Windows

计算机硬件的要求

运行支持 Direct X11 硬件的 Windows 的计算机

CPU

建议 Intel Core i 系列或更新的版本

内存

8 GB 或以上（建议至少 16 GB）

可用磁盘空间

至少 150 MB

屏幕分辨率 / 颜色数量

1280×1024（SXGA）或更高
建议 True Color（32-bit）

macOS

支持的型号

使用 Intel Core i/Apple M 系列处理器的 Mac

内存

8 GB 或以上（建议至少 16 GB）

可用磁盘空间

至少 150 MB

屏幕分辨率

1280×1024（SXGA）或更高

Sonicview 设备和专用软件

支持的设备

Sonicview 16、Sonicview 24
Sonicview 16dp、Sonicview 24dp

固件版本*

Ver 2.3

专用软件

TASCAM Sonicview Control

软件版本*

Ver 2.3

* 我们要求您始终使用最新版本的固件和软件。关于最新固件和软件的信息，请访问TASCAM网站。

<https://tascam.jp/int/>

安装专用软件

iPadOS

1. 将 iPad 接入互联网。
2. 在 App Store 中搜索 TASCAM Sonicview Control 应用程序。然后，下载并进行安装。
 - 请注意，您将承担与互联网连接相关的传输费用。

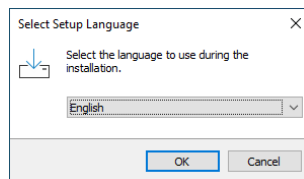
Windows

此部分介绍了 TASCAM Sonicview Control 的安装步骤。

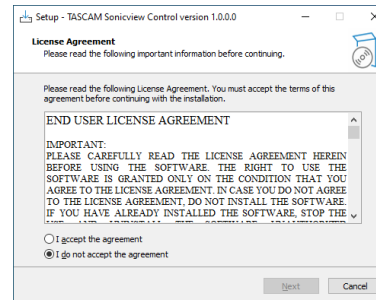
注释

如果 TASCAM Sonicview Control 当前正在运行，请在开始安装前将其退出。

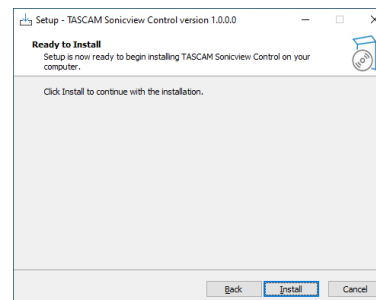
1. 将您正在使用的计算机接入互联网。
2. 从 TEAC 全球网站 (<https://teac-global.com/>) 下载 TASCAM Sonicview Control 应用程序的安装程序。
 - 请注意，您将承担与互联网连接相关的传输费用。
3. 下载完成后，将文件解压缩。然后，双击 TASCAM_Sonicview_Control_installer_x.x.x.exe 文件 (“x.x.x” 为版本)，启动安装程序。
当安装程序语言选择画面打开时，选择所需语言，并单击“确定”按钮。



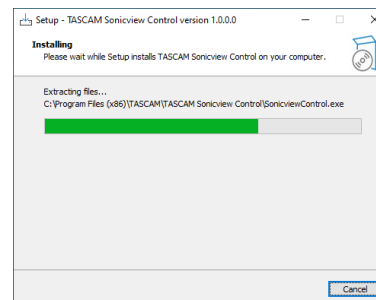
4. 软件许可协议画面打开。
选择“我接受此协议内容”，表示同意许可，然后单击“下一步”，继续下一步。



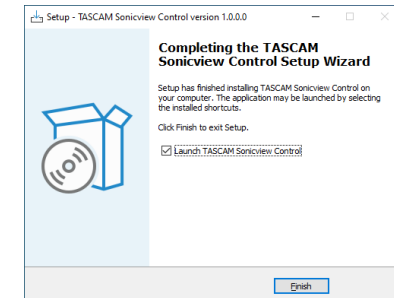
5. 安装准备完成画面打开。
单击“安装”按钮。



6. 安装进度画面打开。
如需在此时取消安装，单击“取消”按钮。



7. 安装完成画面打开。
如需立即启动 TASCAM Sonicview Control，单击“完成”按钮。
如需稍后启动 TASCAM Sonicview Control，取消“启动 TASCAM Sonicview Control”旁复选框中的复选标记 (✓)，然后单击“完成”按钮。



就此完成软件的安装。

macOS

注释

- 如果TASCAM Sonicview Control当前正在运行，请在开始安装前将其退出。
- 在Mac上安装TASCAM Sonicview Control应用程序时，可能会出现此类警告消息：“无法打开‘TASCAM_Sonicview_Control.pkg’，因为该安装包不是从Mac App Store下载的。”。如果出现此类消息，请按照第6页的“使用Gatekeeper”中的说明继续安装。

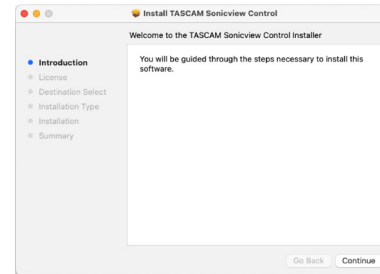
1. 将您正在使用的计算机接入互联网。
2. 从TEAC全球网站 (<https://teac-global.com/>) 下载您正在使用的操作系统所适用的最新TASCAM Sonicview Control应用程序，并将其保存到正在使用的计算机上。
3. “TASCAM_SonicviewController_x.x.x.dmg” (x.x.x 为软件版本) 是 Mac 上 TASCAM Sonicview Control 应用程序的已保存磁盘映像文件。然后，双击已打开文件夹中的“TASCAM_SonicviewController.pkg”。
4. 双击 Mac 上 TASCAM Sonicview Control 应用程序的已保存磁盘映像文件“TASCAM_SonicviewController_x.x.x.dmg” (x.x.x 为软件版本)。然后，双击已打开文件夹中的“TASCAM_SonicviewController.pkg”。



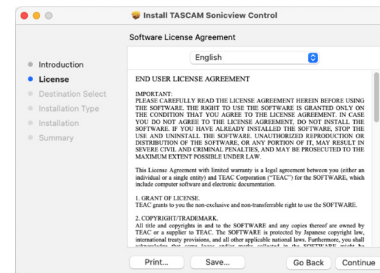
注释

根据计算机的设置，下载的 zip 文件可能不会自动打开。在此情况下，请先打开 zip 文件，然后双击磁盘映像文件。

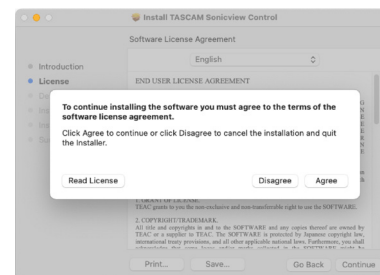
5. 安装程序启动后，单击“继续”按钮。



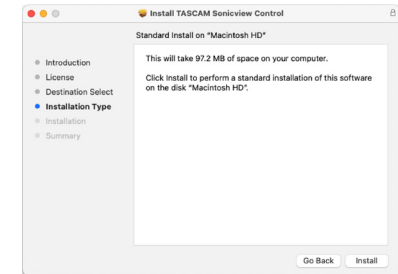
6. 接下来，选择所需的语言，然后单击“继续”按钮。



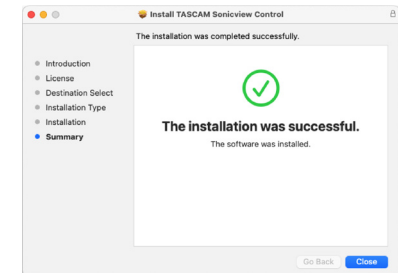
7. 单击“阅读许可证”按钮，然后查看软件许可协议的内容。如果您同意此内容，请单击“同意”。然后，单击“下一步”按钮。



8. 单击已打开窗口中的“安装”按钮，开始安装。



9. 安装完成后，将出现以下画面。单击“关闭”按钮。



就此完成软件的安装。

使用 Gatekeeper

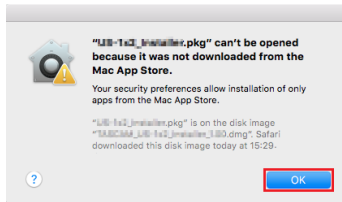
使用 mac OS 时，根据 Gatekeeper 安全功能设置，安装过程中可能会出现警告消息。

解决方案取决于显示的警告消息。

有关详细信息，请参见以下说明。

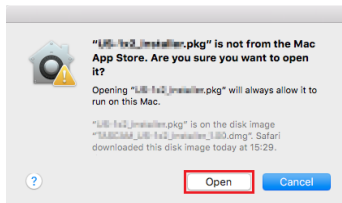
当 Gatekeeper 设置为“允许从 Mac App Store 下载的应用程序”时

可能显示以下安全警告：“无法打开 ‘TASCAM_Sonicview_Control.pkg’，因为该安装包不是从 Mac App Store 下载的。”



在此情况下，单击“确定”按钮，以关闭消息。然后，控件单击（或右键单击）文件，并在菜单中单击“打开”。

当出现安全警告消息“无法打开 ‘TASCAM_Sonicview_Control.pkg’，因为该安装包不是从 Mac App Store 下载的。您确定要打开它吗？”时，单击“打开”按钮。



当 Gatekeeper 设置为“允许从 Mac App Store 下载的应用程序”以外的其他选项时，也可能出现此警告消息。

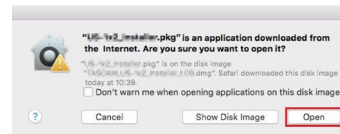
安全警告消息“无法打开 ‘TASCAM_Sonicview_Control.pkg’，因为该安装包不是从 Mac App Store 下载的。”可能会再次出现，且可能无法打开文件。



在此情况下，请将文件从其所在的文件夹复制到桌面或其他文件夹，然后将其打开。或者，将 Gatekeeper 设置更改为“允许从以下位置下载应用程序：App Store 和已确认的开发商”，然后尝试再次打开。

当 Gatekeeper 设置非“允许从 Mac App Store 下载的应用程序”时

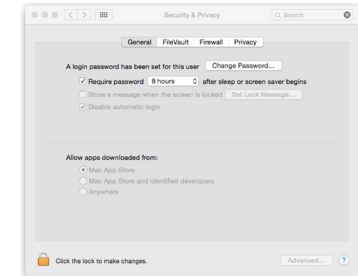
可能显示以下安全警告：“‘TASCAM_Sonicview_Control.x.x.x.dmg’（x.x.x 为版本号）是从网络下载的应用程序。您确定要打开它吗？”。在此情况下，单击“打开”按钮。



更改 Gatekeeper 设置

可以使用系统偏好设置中“安全和隐私”窗格的“常规”页面上的“允许从以下位置下载的应用程序：”选项更改 Gatekeeper 设置。

如需更改此设置，必须单击左下方的锁定图标（🔒），然后输入密码以解锁设置。



当您单击 🔒 按钮或键入 command-Q 以关闭系统偏好设置时，或单击“显示全部”以关闭打开的窗格时，此设置将再次锁定。

注意

更改 Gatekeeper 设置可能会导致安全风险。

如果您已更改 Gatekeeper 设置以降低安全性（使用较低的设置之一），请在安装此应用程序后将其恢复为初始设置。

TASCAM Sonicview Control 操作模式

TASCAM Sonicview Control 具有以下操作模式。

- 离线编辑器模式
- 远程模式

离线编辑器模式

- 此为未连接 Sonicview 设备时离线编辑快照和所有系统数据的模式。
- 离线编辑器模式可用于检查可使用 TASCAM Sonicview Control 设置的内容。
- 可将在离线编辑器模式下已编辑的快照设置数据和所有系统数据集导出到 SD 卡和 USB 闪存驱动器，然后导入 Sonicview 设备。
- 也可在 TASCAM Sonicview Control 中编辑已在 Sonicview 设备中设置并导出到 SD 卡和 USB 闪存驱动器的快照设置数据和所有系统数据集。

注释

- iPadOS 设备不支持离线编辑器模式。
- 快照设置数据和所有系统数据集可在应用程序管理区内保存和调用，并可备份到 Windows/Mac 计算机上所选的文件夹以及从此类文件夹中恢复。
- 使用离线编辑器模式时，可以在退出应用程序时备份当前的编辑状态。编辑状态将备份在计算机的应用程序管理区域中。备份的编辑状态将在下次重新打开。
- 某些选项不适用于某些功能。
- 不支持需要同时按下两个按钮的操作。

远程模式

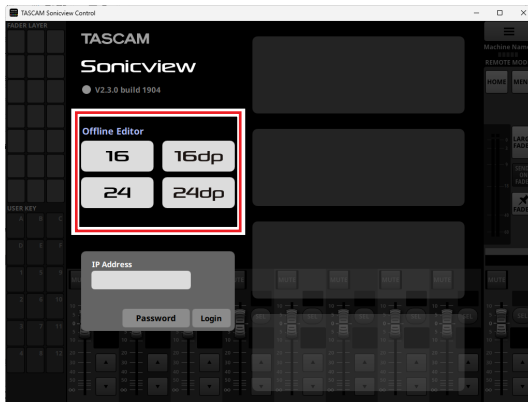
当 Sonicview 和其他设备连接到网络时，可在该设备上使用 Sonicview Control 操作 Sonicview。

注释

- Sonicview Control 每次仅可控制一台 Sonicview 设备。无法同时控制多台 Sonicview 设备。而且，Sonicview Control 每次仅能连接一台 Sonicview 设备。
- 某些选项不适用于某些功能。
- 远程模式下，无法使用某些菜单项。
- 不支持需要同时按下两个按钮的操作。

使用离线编辑器模式

1. 启动 TASCAM Sonicview Control。
登录画面将打开。
2. 点击登录画面上的Offline Editor按钮。
 - 点击登录画面上的“16”，为 Sonicview 16 创建或编辑数据。
 - 点击登录画面上的“24”，为 Sonicview 24 创建或编辑数据。
 - 点击登录画面上的“16dp”，为 Sonicview 16dp 创建或编辑数据。
 - 点击登录画面上的“24dp”，为 Sonicview 24dp 创建或编辑数据。



在离线编辑器模式下，登录应用程序。

在离线编辑器模式下，应用程序画面信息显示区将显示“OFFLINE EDITOR”。（参见第 12 页的“⑦ 信息显示区”。）



注释

在登录画面左上角显示 TASCAM Sonicview Control 的版本。

使用远程模式

1. 开启 Sonicview。
2. 将 Sonicview ETHERNET 端口连接到路由器。（我们建议使用 6 类或更高级别的 LAN 数据线。）
3. 通过 Wi-Fi 或与路由器的有线连接，将运行 TASCAM Sonicview Control 的设备连接到网络。

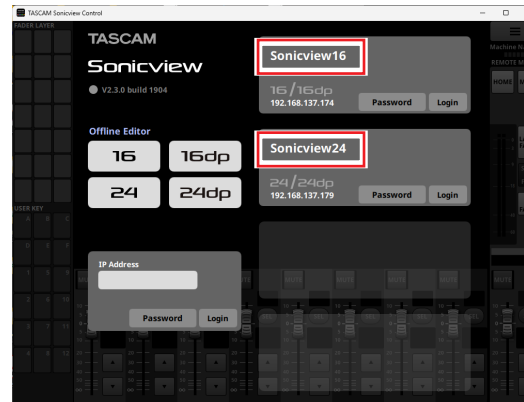
注意

将 Sonicview 和其他设备连接到同一路由器。

如果通过多个集线器和路由器建立连接，则应用程序可能无法使用 UPnP 多点传送检测网络上的设备。

即使 Sonicview 设备和其他设备连接到同一集线器或路由器，根据正在使用的集线器或路由器型号，可能也无法进行检测。如需了解更多信息，请联系您的网络管理员。

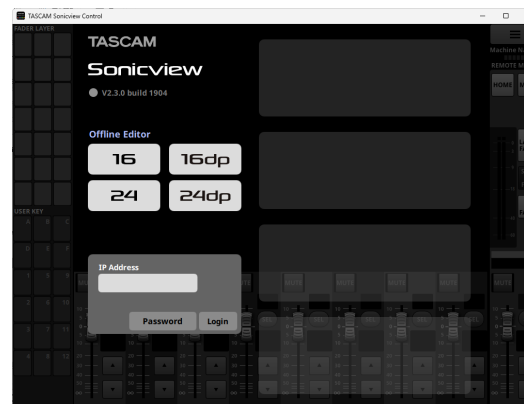
4. 启动 TASCAM Sonicview Control。
登录画面将打开。



- 如果通过 LAN 连接多台 Sonicview 设备，它们将全部出现在登录画面上。
- 在 Sonicview 设备的网络设置画面上设置为机器名称的各名称显示于红色框中。如果同一网络中有多台 Sonicview 设备，我们建议设置易于识别的名称。

注释

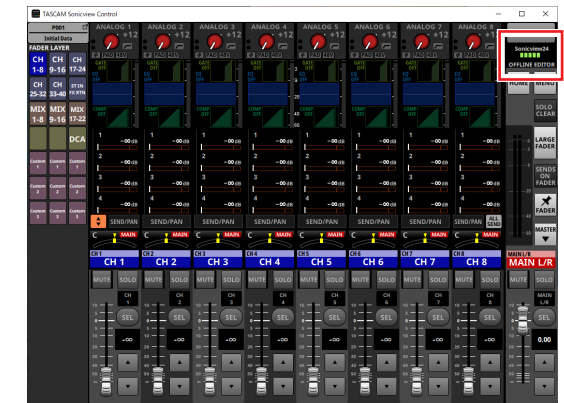
- 在登录画面左上角显示 TASCAM Sonicview Control 的版本。
- 如果所有 Sonicview 设备均已关闭，或无法在网上检测到 Sonicview，将出现以下登录画面。



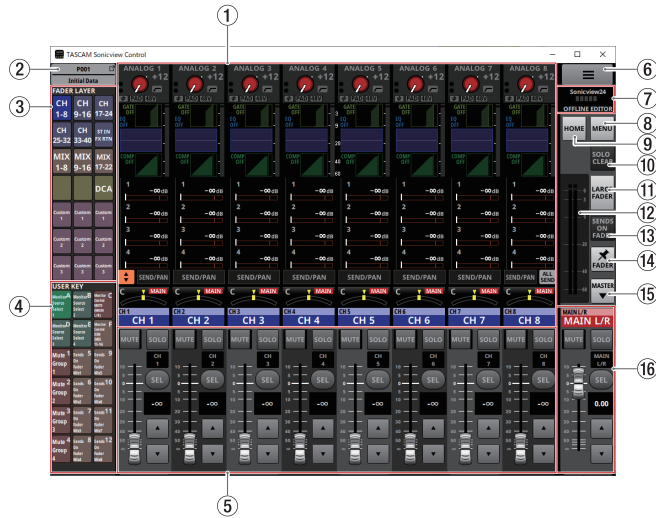
5. 点击要登录的 Sonicview。
可输入列表中所选项目的管理员密码。
选择要设置或查看的 Sonicview 并登录。

注释

- 在 Sonicview 的网络设置画面上预先设置连接网络所用的密码。如需设置密码，请参见 Sonicview 参考手册的“4 - 调音台配置和其他设置”中的“网络设置画面”。
 - 也可在 IP 地址字段输入 IP 地址，进行登录。
6. 当 Sonicview 和设备之间已建立连接时，在远程模式下登录应用程序。
在远程模式下，应用程序画面信息显示区将显示“REMOTE MODE”。（参见第 12 页的“⑦ 信息显示区”。）



画面概述



① 触摸屏显示区

- 显示在单个 Sonicview 触摸屏上显示的主画面和设置画面。
主画面和设置画面的操作和 Sonicview 触摸屏上的操作相同。

- 点击主画面上的以下区域，以显示选择框。

- INPUT 区
- SEND 区
- PAN 区



通过以上操作，将以小键盘替换通道部分 (⑤)。
可调整黄色框标示的参数。(参见第 14 页的“参数调整步骤”。)

- 点击主画面上的以下区域，以切换至相应的 MODULE 画面。

- GATE/EXPANDER/DE-ESSER 区
- HPF/EQ 区
- COMP/DUCKER 区
- NAME 区
- SEND/PAN 按钮
- 所选 INPUT 区
- 所选 SEND 区
- 所选 PAN 区



通过以上操作，将以小键盘替换通道部分 (⑤)。
点击参数，显示黄色框，可更改参数值。
可调整黄色框标示的参数。(参见第 14 页的“参数调整步骤”。)

注释

所选 FADER LAYER 模块的名称将在小键盘区下方显示。
触摸屏显示区中正在显示的模块按钮将高亮显示。

② 快照按钮

- 显示当前快照的编号和名称。
- 点击此按钮，以在触摸屏显示区打开快照列表画面。



关于快照列表画面的操作，请参见 Sonicview 参考手册的“8 - 保存和调用设置数据”中的“快照列表画面”。

注释

当操作模式为“REMOTE MODE”时，如果从 Sonicview 设备调用快照，其可能与 Sonicview Control 中的当前快照（最后存储 / 调用的快照）不匹配，并且快照编号和名称可能会闪烁。

③ FADER LAYER 按钮

- 点击这些按钮，以在 8- 通道组中切换 FADER LAYER。最后点击的按钮将高亮显示，表明已被选中。切换 FADER LAYER 将更改显示（包括模块推子、MUTE/SEL 按钮和触摸屏显示区），以对应当前层。
- 可通过打开菜单画面 > 前面板设置菜单 > 层 / 主控推子设置，自由设置分配给每个按钮的 FADER LAYER 及其高亮显示的颜色。如需进行 FADER LAYER 按钮设置，请参见 Sonicview 参考手册的“4 - 调音台配置和其他设置”中的“层键 SETUP 页面”。
- 自定义 1-7 按钮将显示自定义层名称画面上设置的自定义层名称。（参见第 19 页的“应用程序菜单画面”。）

④ USER KEY 按钮

可将功能和颜色自由分配给这些按钮。当将具有不同状态的功能分配给这些按钮时，它们将根据状态高亮显示。USER KEY 按钮可显示使用 USER LABEL (User key) 设置的内容。如需进行 USER KEY 按钮设置，请参见 Sonicview 参考手册的“4 - 调音台配置和其他设置”中的“USER DEFINED CONTROLS 画面”。

注释

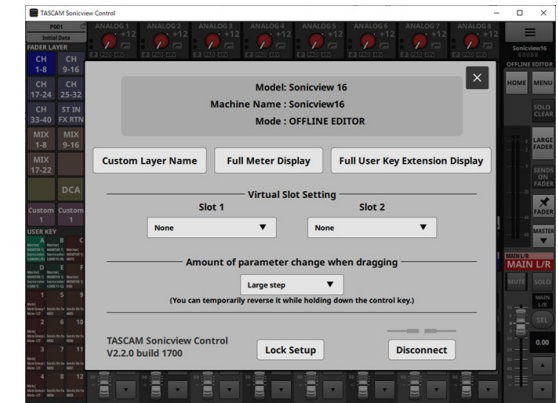
可以在 Sonicview Control 中依次按下在 Sonicview 设备上需要同时按下的两个快照目标键，以执行此功能。

⑤ 通道部分

显示 Sonicview 通道部分的 MUTE、SOLO 和 SEL 按钮以及通道推子。（参见第 15 页的“通道部分”。）

⑥ 按钮

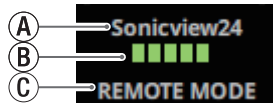
点击此按钮，以打开应用程序菜单画面。（参见第 19 页的“应用程序菜单画面”。）



1 - Sonicview Control 操作

⑦ 信息显示区

显示以下信息。



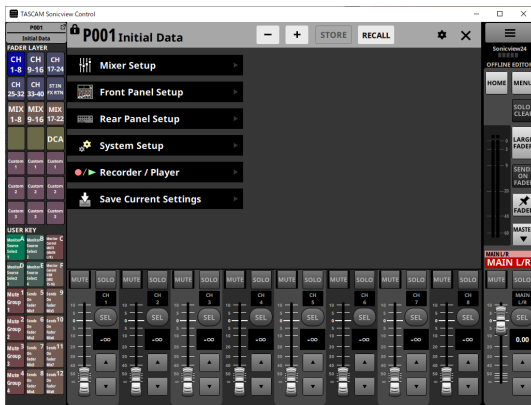
- Ⓐ 此为网络上的机器名称。
- Ⓑ 当在 REMOTE MODE 下运行时，显示已登录的 Sonicview 和 Sonicview Control 之间的传输速度。
- Ⓒ 显示操作模式。
(REMOTE MODE/OFFLINE EDITOR)

注释

当 2 个或 2 个以下 Ⓑ 指示灯点亮时，应用程序的操作可能受阻。如需了解更多信息，请联系您的网络管理员。

⑧ MENU 按钮

点击此按钮，以在触摸屏显示区打开菜单画面。



关于菜单操作，请参见 Sonicview 参考手册的“2 - 各部分的名称及功能”中的“菜单画面”。

注释

可使用的菜单项取决于应用程序的操作模式。
无法选择的菜单项将显示为深灰色。

⑨ HOME 按钮

当菜单画面或设置画面打开时，点击此按钮，可在触摸屏上重新打开主画面。

⑩ SOLO CLEAR 按钮

- 当任何模块正在独奏时，SOLO CLEAR 按钮将点亮。
- 当 SOLO CLEAR 按钮点亮时，点击此按钮，可结束所有通道的独奏。

⑪ LARGE FADER 按钮

点击此按钮可扩展通道部分，以整个画面显示通道推子。



注释

- 点击通道推子电平显示区，以切换至以下画面。



可调整黄色框标示的参数。(参见第 14 页的“参数调整步骤”。)

- 当 LARGE FADER 按钮点亮时，点击此按钮，可将通道部分返回其正常显示尺寸。

⑫ 输出仪表

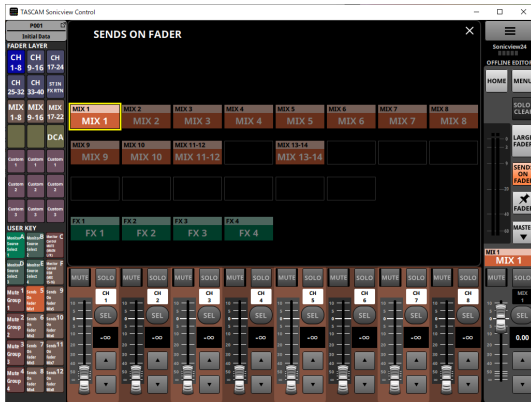
MAIN L/R 总线的输出仪表。

当 OVER 指示灯达到或超过 -0.00026 dBFS (16-bit 满标度值) 时, 将点亮红色。

⑬ SENDS ON FADER 按钮

点击此按钮, 以开启 / 关闭 Sends On Fader 模式。

- 当 SENDS ON FADER 按钮开启 (Sends On Fader 模式开启) 时, 此按钮将高亮显示, 设备操作如下。
 - SENDS ON FADER 画面将在触摸屏显示区打开。
 - 通道推子将切换至 SENDS ON FADER 画面上所选总线的发送电平控制。电平显示区也将变为所选总线模块的颜色。
 - 主控部分将切换至显示 SENDS ON FADER 画面上所选的总线主控模块。

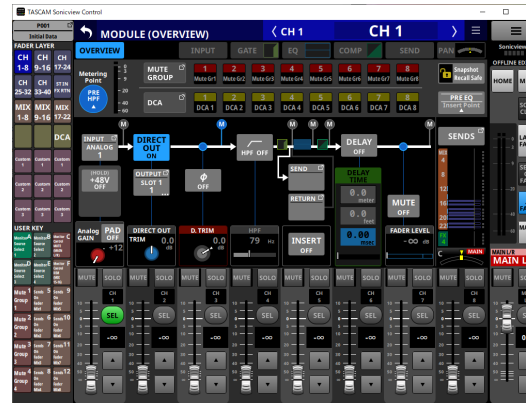


- 当显示 SENDS ON FADER 画面时, 点击此按钮, 可结束 Sends On Fader 模式。关闭 SENDS ON FADER 画面, 并再次显示主控部分的 MAIN L/R 主控模块。

⑭ FADER 针式按钮

点击此按钮, 以开启 / 关闭通道推子显示。

当此按钮开启时, 按钮将高亮显示, 并且通道部分将始终显示通道推子。



⑮ / 按钮

点击此按钮, 以打开主控部分。



当主控部分关闭时, 点击 / 按钮, 可将其打开。

⑯ 主控部分

显示Sonicview主控部分的MUTE和SEL按钮以及通道推子。(参见第 17 页的“主控部分”。)

参数调整步骤

主画面显示选择框时的操作步骤



可使用以下步骤更改参数值。

- 点击参数，显示黄色框，可更改参数值。
- 将鼠标光标移至触摸屏显示区的黄色框内，然后左右拖动，以更改参数值。在 iPadOS 设备上，点击黄色框，然后左右拖动，以更改参数值。
- 按下键盘上的 Ctrl 键（Windows）的同时左右拖动，可将参数值更改为更高的分辨率（默认值）。在 Mac 计算机上，按下键盘上命令键的同时，左右拖动。
- 可使用应用程序菜单画面（⑥）上的“Holding a Ctrl key during a drag operation button”选项更改拖动操作的分辨率。（参见第 19 页的“⑥ 拖动按钮时参数更改的数量”。）
- 点击小键盘区的数字按钮，然后点击 Enter 按钮，可更改参数值。
- 选择 PAN 区域后，点击 +/- 按钮反转 R（右）和 L（左）值。
- 默认 GEQ 输入值为负数。根据需要使用 +/- 按钮更改符号。
- 可通过点击 ▲ 和 ▼ 按钮，更改参数值。

注释

- 点击 Keypad Off 按钮可将通道部分（⑤）还原为显示推子。

MODULE 或 MENU 画面打开时的操作步骤



- 可通过点击 ▲ 和 ▼ 按钮，更改参数值。
- 点击触摸屏显示区的参数，以更改参数值，并显示黄色框和小键盘区的数字按钮。



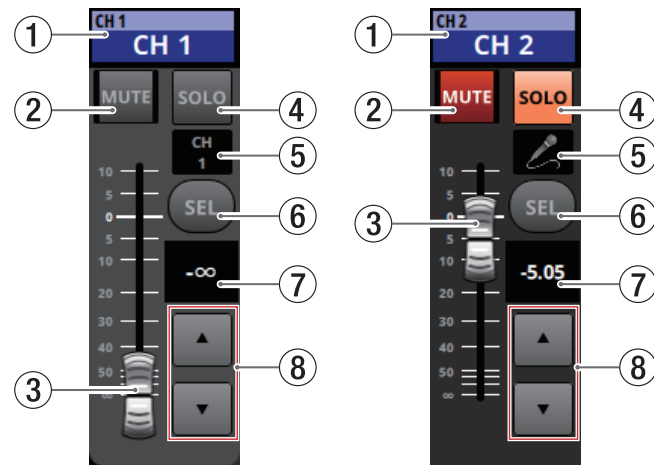
- 点击触摸屏显示区的参数，显示黄色框，可更改参数值。将鼠标光标移至触摸屏显示区显示参数的黄框内，然后左右拖动，以更改参数值。在 iPadOS 设备上，点击黄色框，然后左右拖动，以更改参数值。
- 按下键盘上的 Ctrl 键（Windows）的同时左右拖动，可将参数值更改为更高的分辨率（默认值）。在 Mac 计算机上，按下键盘上命令键的同时，左右拖动。可使用应用程序菜单画面（⑥）上的“Holding a Ctrl key during a drag operation button”选项更改拖动操作的分辨率。（参见第 19 页的“⑥ 拖动按钮时参数更改的数量”。）

- 点击小键盘区的数字按钮，然后点击 Enter 按钮，可更改参数值。
- 选择 PAN 区域后，点击 +/- 按钮反转 R（右）和 L（左）值。
- 默认 GEQ 输入值为负数。根据需要使用 +/- 按钮更改符号。

注释

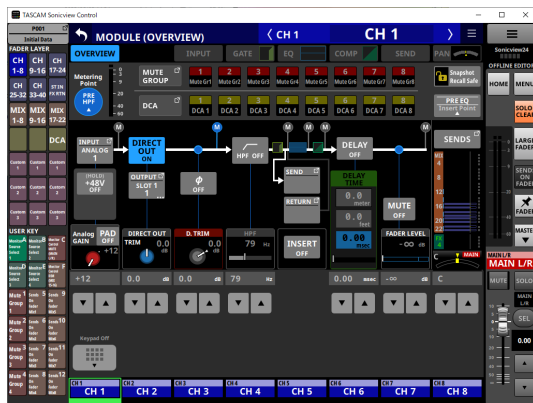
- 点击 Keypad Off 按钮可将通道部分（⑤）还原为显示推子。
- 点击 ESC 按钮可将通道部分（⑤）中的小键盘切换为可变更数值的 ▲ / ▼ 按钮。
- 在 MODULE（音频跟随视频）屏幕上，可以上下拖动 ON LEVEL 和 OFF LEVEL 来更改参数值。

通道部分



① 主画面名称区

- 显示与已分配模块主画面上的名称区相同的信息（模块名称、用户模块名称、DCA 分配、静音组分配）。
- 点击此区域，以在触摸屏显示区打开所选模块的 MODULE (OVERVIEW) 画面。



点击高亮显示的 SEL 按钮（⑤），返回主画面。

② MUTE 按钮

- 在 OFFLINE EDITOR 操作模式下，将分配给所选层的模块静音 / 取消静音。
- 在 REMOTE MODE 下，按住此按钮可开启/关闭静音。

操作模式	开启	关闭
OFFLINE EDITOR		
REMOTE MODE (带有“HOLD”字样)		

- 当 MUTE 按钮开启（高亮显示）时，相应模块的信号静音。
- 静音时，根据 DCA 或静音组，此按钮将闪烁。
- 当 SENDS ON FADER 按钮开启（Sends On Fader 模式开启）时，将开启 / 关闭从分配给所选层模块向所选总线的发送操作（当 MUTE 按钮点亮时，关闭发送；当 MUTE 按钮熄灭时，开启发送）。但是，对于所述总线不具备开启 / 关闭发送功能的模块，可对相应模块静音 / 取消静音。（例如，当所述总线为 FX1 且模块为 FXRTN1 时，或所述总线为 MIX1 且模块为 MIX1 时适用。）
- 在 REMOTE MODE 下，如果 SENDS ON FADER 按钮开启（Sends On Fader 模式开启），按住此按钮可开启/关闭从分配给所选层的模块到所选总线的发送操作。

③ 通道推子

- 当 SENDS ON FADER 按钮关闭（Sends On Fader 模式关闭）时，可调节分配给所选层模块的推子电平。
- 当 SENDS ON FADER 按钮开启（Sends On Fader 模式开启）时，可调节分配给所选层模块的所选总线的发送电平。
- 上下拖动通道推子，以调节推子电平。
- 通道推子的增益值在通道推子电平显示区（⑦）显示。

注释

双击推子，将其设置为“0.00”。

④ SOLO 按钮

- 可开启 / 关闭分配给所选层模块的独奏。
- 当这些按钮（高亮显示）开启时，相应模块的信号将发送至 SOLO L/R 总线。
- 如果由于 DCA 开启独奏，这些按钮将闪烁。

⑤ 模块图标或用户模块名称

- 显示用户模块名称。如果尚未确定名称，模块名称将显示为“CH 1”等。如果已设置模块图标，将显示此图标。
- 显示模块名称时，点击此区域，可打开该模块的 MODULE NAME 画面。



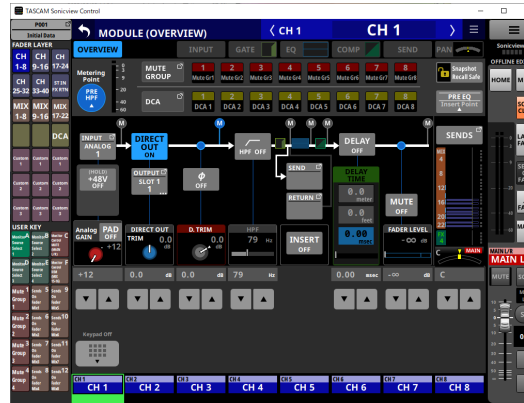
显示图标时，点击此区域，可打开该模块的图标设置画面。

注释

关于 MODULE NAME 画面操作，请参见 Sonicview 参考手册的“7 - 其他模块参数设置画面”中的“用户模块名称输入和编辑步骤”。

⑥ SEL 按钮

点击此按钮，以打开触摸屏显示区内分配给所选层模块的 MODULE 画面。



⑦ 通道推子电平

- 当 SENDS ON FADER 按钮开启（Sends On Fader 模式开启）时，此区域背景色可变为分配给 SENDS ON FADER 操作总线的设定颜色。
- 以数字形式显示其左侧通道推子的电平。范围：-∞、-120 - +10.0（默认：0.0）
- 点击此区域，以隐藏触摸屏显示区，并切换至以下显示。

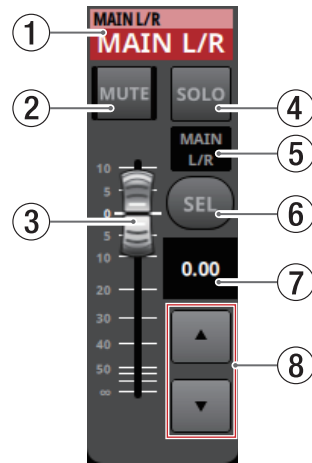


可调整黄色框标示的参数。（参见第 14 页的“参数调整步骤”。）

⑧ 通道推子调节按钮

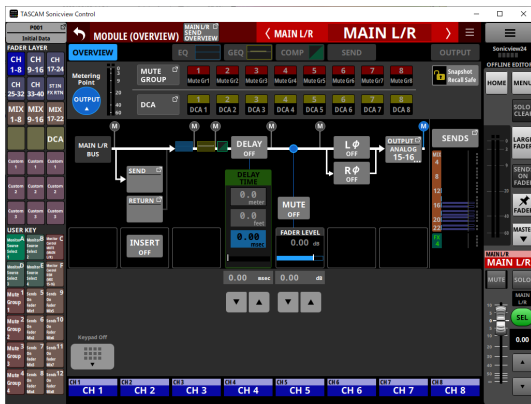
点击 ▲ 和 ▼ 按钮，逐步调节通道推子。

主控部分



① 主画面名称区

- 显示与已分配模块主画面上的名称区相同的信息（模块名称、用户模块名称、DCA 分配、静音组分配）。
- 点击此区域，将触摸屏显示区切换至 MAIN L/R 主控模块的 MODULE (OVERVIEW) 画面。



点击高亮显示的 SEL 按钮 (⑤)，返回主画面。

② MUTE 按钮 (MASTER)

- 当 SENDS ON FADER 按钮关闭 (Sends On Fader 模式关闭) 时，将变为层键设置画面的自定义层设置页面上分配给 MASTER 槽的模块 (默认 MAIN L/R) 的 MUTE 按钮。
- 当 SENDS ON FADER 按钮开启 (Sends On Fader 模式开启) 时，将变为所选总线主控模块的 MUTE 按钮。
- 在 OFFLINE EDITOR 操作模式下，将分配给所选层的模块静音 / 取消静音。
- 在 REMOTE MODE 下，按住此按钮可开启/关闭静音。

操作模式	开启	关闭
OFFLINE EDITOR	MUTE	MUTE
REMOTE MODE (带有“HOLD”字样)	MUTE (HOLD)	MUTE (HOLD)

- 当 MUTE 按钮开启 (高亮显示) 时，相应模块的信号静音。
- 静音时，根据 DCA 或静音组，此按钮将闪烁。

③ MASTER 推子

- 当 SENDS ON FADER 按钮关闭 (Sends On Fader 模式关闭) 时，可调节层键设置画面的自定义层设置页面上分配给 MASTER 槽的模块 (默认 MAIN L/R) 的推子电平。
- 当 SENDS ON FADER 按钮开启 (Sends On Fader 模式开启) 时，可调节所选总线主控模块的推子电平。
- 上下拖动 MASTER 推子，以调节推子电平。
- MASTER 推子的增益值在 MASTER 推子电平显示区 (⑥) 显示。

注释

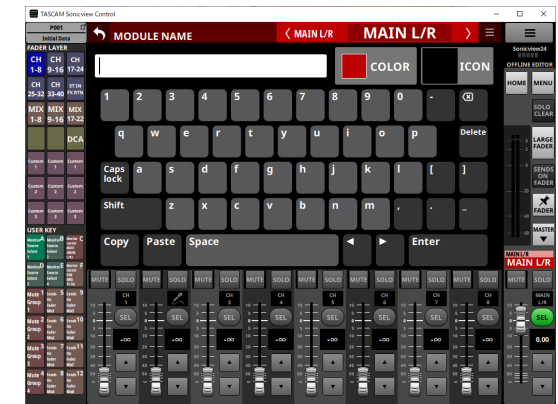
双击推子，将其设置为“0.00”。

④ SOLO 按钮 (MASTER)

- 开启和关闭独奏。
- 当 SENDS ON FADER 按钮关闭 (Sends On Fader 模式关闭) 时，将变为层键设置画面的自定义层设置页面上分配给 MASTER 槽的模块 (默认 MAIN L/R) 的 SOLO 按钮。
- 当 SENDS ON FADER 按钮开启 (Sends On Fader 模式开启) 时，将变为所选总线主控模块的 SOLO 按钮。
- 当此按钮开启 (高亮显示) 时，相应模块的信号将发送至 SOLO L/R 总线。
- 如果由于 DCA 开启独奏，此按钮将闪烁。

⑤ 模块图标或用户模块名称

- 显示用户模块名称。如果尚未确定名称，模块名称将显示为“MAIN L/R”等。如果已设置模块图标，将显示此图标。
- 显示模块名称时，点击此区域，可打开该模块的 MODULE NAME 画面。



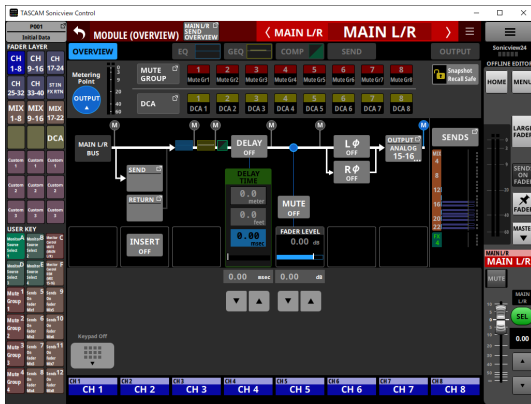
显示图标时，点击此区域，可打开该模块的图标设置画面。

注释

关于 MODULE NAME 画面操作，请参见 Sonicview 参考手册的“7 - 其他模块参数设置画面”中的“用户模块名称输入和编辑步骤”。

⑥ SEL 按钮 (MASTER)

- 当 SENDS ON FADER 按钮关闭 (Sends On Fader 模式关闭) 时, 将变为分配给层键设置画面的自定义层设置页面上 MASTER 槽的模块 (默认 MAIN L/R) 的 SEL 按钮。
- 当 SENDS ON FADER 按钮开启 (Sends On Fader 模式开启) 时, 将变为所选总线主控模块的 SEL 按钮。
- 点击此按钮, 使其高亮显示, 以在触摸屏显示区打开该模块的 MODULE 画面。如果在触摸屏显示区已经更改某模块所显示 MODULE 画面, 则相应 SEL 按钮将高亮显示。



⑦ MASTER 推子电平

- 当 SENDS ON FADER 按钮开启 (Sends On Fader 模式开启) 时, 此区域背景色可变为分配给 SENDS ON FADER 操作总线的设定颜色。
- 以数字形式显示其左侧 MASTER 推子的电平。
范围: $-\infty$ 、-120 - +10.0 (默认: 0.0)
- 点击此区域, 将以小键盘替换通道部分 (⑤)。

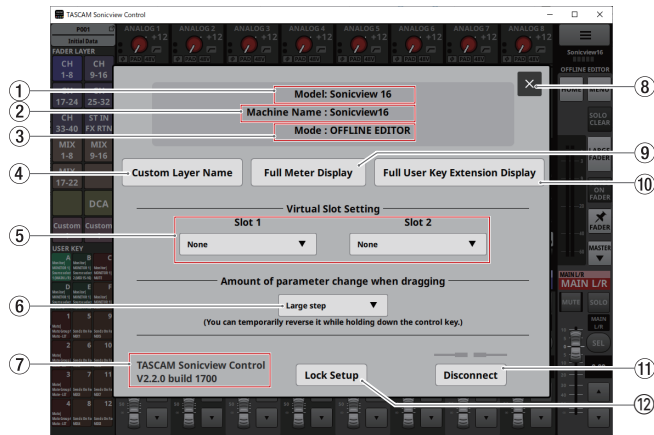


可调整黄色框标示的参数。(参见第 14 页的“参数调整步骤”。)

⑧ MASTER 推子调节按钮

点击 ▲ 和 ▼ 按钮, 逐步调节 MASTER 推子。

应用程序菜单画面



① 型号

显示正在操作或编辑的型号名称。

② 机器名称

显示机器名称画面上设定的名称。

注释

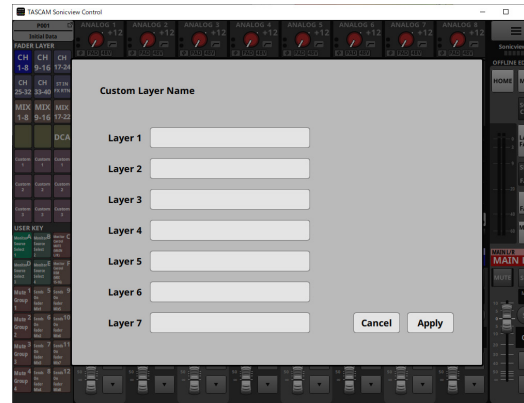
预先在 Sonicview 的网络设置画面中设置机器名称。如需设置机器名称，请参见 Sonicview 参考手册的“4 - 调音台配置和其他设置”中的“网络设置画面”。

③ 模式

显示操作模式。

④ 自定义层名称按钮

点击此按钮，以打开自定义层名称画面。



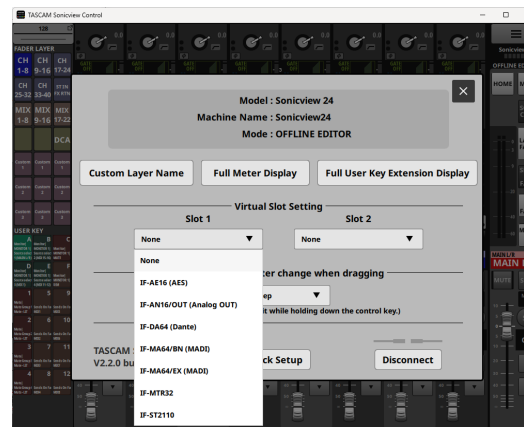
在此画面上，可设置自定义1-7按钮所显示的自定义层名称。(参见第11页的“③ FADER LAYER按钮”。)

注释

不会在 Sonicview 设备上显示。

⑤ 虚拟槽设置

如果操作模式为 OFFLINE EDITOR，根据预期安装在 Sonicview 的扩展卡槽 (SLOT 1/SLOT 2) 中的卡进行设置。

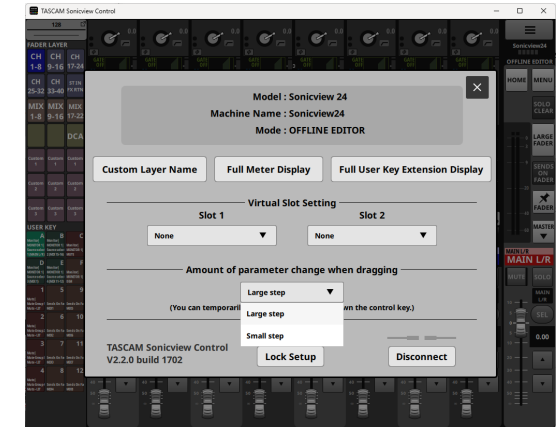


注释

不会在所有系统数据中保存。

⑥ 拖动按钮时参数更改的数量

- 显示拖动时使用的分辨率设置。
- 点击此区域，以打开可选择分辨率的窗口。



选项	含义
Large step (默认)	拖动时，变化量更大。
Small step	拖动时，变化量较小。

注释

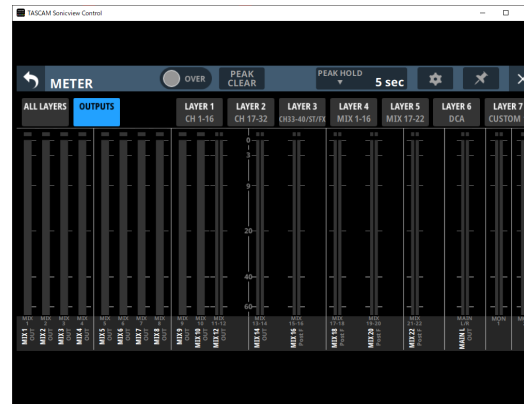
当操作模式为“Large step”时，可在拖动时按下 Windows 的 Ctrl 键或 Mac 的命令键，暂时激活小步进模式。
当操作模式为“Small step”，上述操作将暂时激活大步进模式。

1 - Sonicview Control 操作

- ⑦ **TASCAM Sonicview Control**
本软件（TASCAM Sonicview Control）的版本。

- ⑧ **✕ 按钮**
点击此按钮，以关闭应用程序菜单画面。

- ⑨ **全屏仪表显示按钮**
点击此按钮可全屏显示仪表。



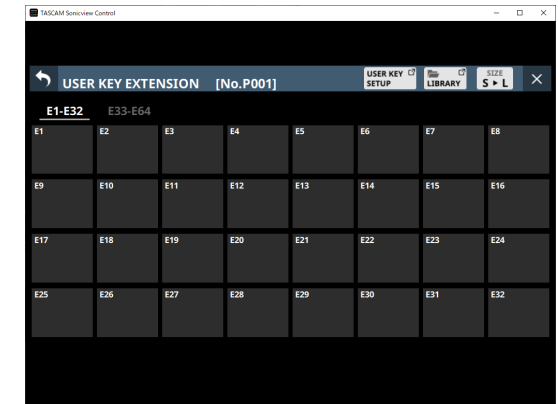
点击左上角的返回按钮或右上角的关闭按钮即可退出此模式。

注释

也可使用与主机相同的操作以常规尺寸显示仪表。



- ⑩ **全屏用户键扩展显示按钮**
可全屏显示USER KEY EXTENSION画面。



点击左上角的返回按钮或右上角的关闭按钮即可退出此模式。

注释

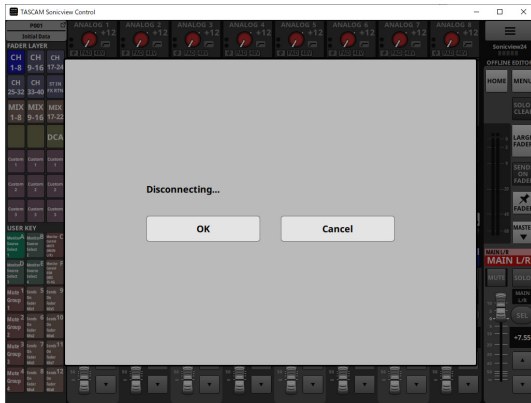
也可使用与主机相同的操作以常规尺寸显示仪表。



⑪ 断开连接按钮

REMOTE MODE为操作模式时

点击此按钮，以打开以下画面。



OK 按钮

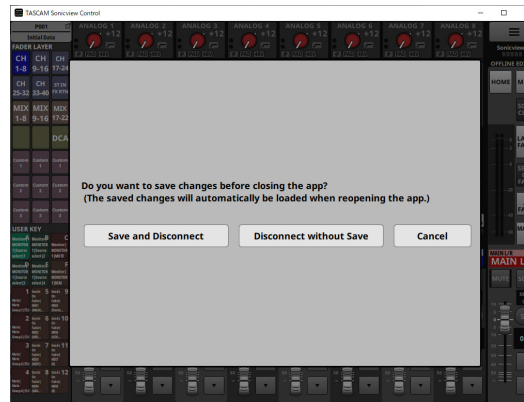
点击此按钮，以关闭此窗口，并返回登录画面。

Cancel 按钮

点击此按钮，以返回应用程序菜单画面。

OFFLINE EDITOR为操作模式时

点击此按钮，以打开以下画面。



Save and Disconnect 按钮

点击此按钮，以备份当前编辑状态，并返回登录画面。编辑状态将备份在计算机的应用程序管理区域中。备份的编辑状态将在下次重新打开。

Disconnect without Save 按钮

点击此按钮，以返回登录画面，而不备份当前编辑状态。

Cancel 按钮

点击此按钮，以返回应用程序菜单画面，而不备份当前编辑状态。

注意

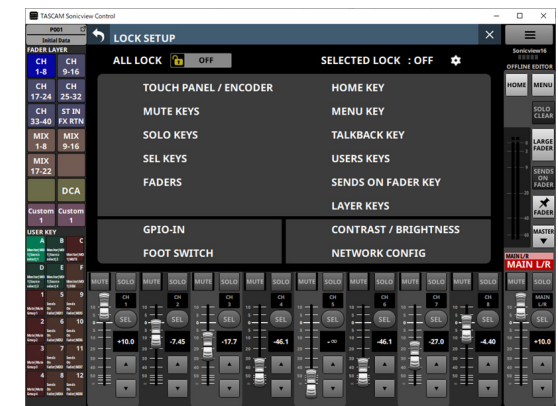
- 如果在未备份的情况下退出应用程序，则设置数据的变更将丢失。
- 备份会导致之前备份的编辑状态丢失。

注释

编辑状态将根据型号分别保存。

⑫ Lock Setup按钮

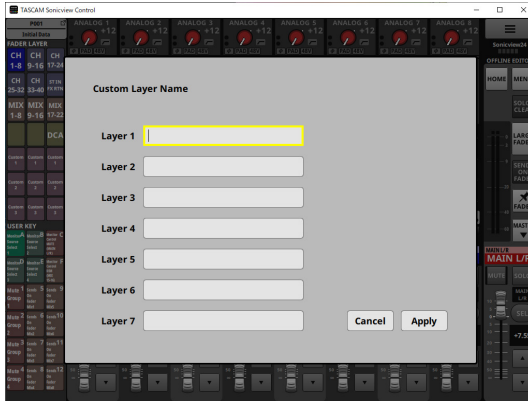
点击此按钮，打开Lock Setup画面。



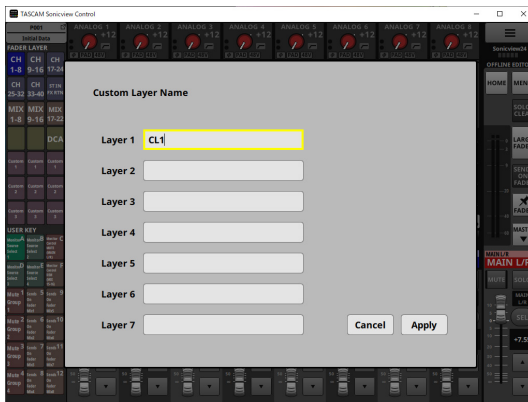
触摸屏之外的部分也将根据这些设置锁定的内容被禁用。

自定义层名称设置

1. 打开自定义层名称画面。
2. 点击自定义层名称输入区。
选择时将出现一个黄色框。

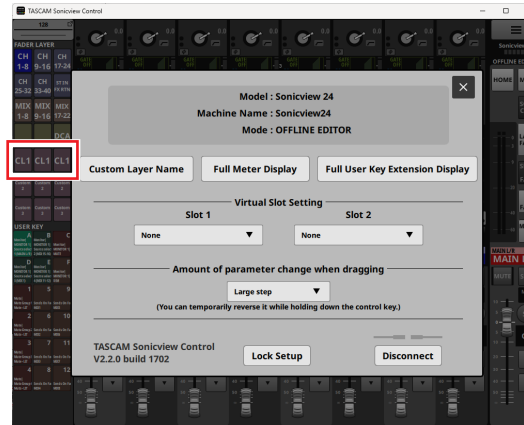


3. 使用键盘输入自定义层名称。
字符数最多为 16 个。



4. 必要时，重复步骤 2 和 3。

5. 点击 Apply 按钮，以确认输入自定义层名称，并返回应用程序菜单画面。
点击 Cancel 按钮，以放弃名称设置，并返回应用程序菜单画面。



这些设置将应用于 FADER LAYER 自定义 1-7 按钮名称。

快照功能操作

快照功能操作和快照设置数据管理与编辑在快照列表画面上进行。关于快照列表画面的操作，请参见 Sonicview 参考手册的“8 - 保存和调用设置数据”中的“快照列表画面”。

注意

- 当 Sonicview Control 操作模式为 REMOTE MODE 时，将无法进行以下操作。
 - 快照导入和导出
- 如果使用固件版本 1.0.x 调用由固件版本 1.1.0 创建的快照，将无法进行正常操作，因此具有以下限制。
 - 使用固件版本 1.0.x 无法导入由固件版本 1.1.0 创建的快照。（使用固件版本 1.1.0 可导入由固件版本 1.0.x 创建的快照。）
 - 使用版本 1.0.x 离线编辑器创建数据，以供版本 1.0.x 使用。

快照导入和导出概述

- 在 OFFLINE EDITOR 操作模式下，正在运行 Sonicview Control 的 Windows/Mac 计算机上所选文件夹将变为导入源文件夹和导出目标文件夹，且 SNAPSHOT IMPORT/EXPORT 画面媒体选择按钮将变为文件夹按钮。



点击文件夹按钮，打开一个窗口，选择正在运行 Sonicview Control 的 Windows/Mac 计算机上的文件夹。

- 关于快照导入和导出操作，请参见 Sonicview 参考手册的“8 - 保存和调用设置数据”中的“导入快照”和“导出快照”。

LIBRARY 操作

在 OFFLINE EDITOR 操作模式下，可在每个 LIBRARY 画面上管理和编辑 LIBRARY 设置数据。

关于每个 LIBRARY 画面的操作，请参见 Sonicview 参考手册的“8 - 保存和调用设置数据”中的“LIBRARY 画面”。

注意

当 Sonicview Control 操作模式为 REMOTE MODE 时，不支持 LIBRARY 功能操作，且不会在 MODULE 画面上显示 LIBRARY 按钮。

所有系统数据操作

在 OFFLINE EDITOR 操作模式下,使用 ALL SYSTEM DATA 画面,保存到 Windows/Mac 计算机上的所选文件夹,以及从所选文件夹中加载。

注意

- 当 Sonicview Control 操作模式为 REMOTE MODE 时,无法进行这些操作。
- 如果使用固件版本 1.0.x 调用由固件版本 1.1.0 创建的快照,将无法进行正常操作,因此具有以下限制。
 - 使用固件版本 1.0.x 无法恢复由固件版本 1.1.0 创建的所有系统数据。(使用固件版本 1.1.0 可恢复由固件版本 1.0.x 创建的所有系统数据。)
 - 使用版本 1.0.x 离线编辑器创建数据,以供版本 1.0.x 使用。

保存和加载所有系统数据

- 在 OFFLINE EDITOR 操作模式下,点击 ALL SYSTEM DATA 画面上的 SAVE 按钮,打开一个窗口,选择正在运行 Sonicview Control 的 Windows/Mac 计算机上的文件。指定待保存的文件名称,并保存所有系统数据。
- 在 OFFLINE EDITOR 操作模式下,点击 ALL SYSTEM DATA 画面上的 LOAD 按钮,打开一个窗口,选择正在运行 Sonicview Control 的 Windows/Mac 计算机上的文件。指定待加载的文件名称,并加载所有系统数据。
- 当 OFFLINE EDITOR 为操作模式时,点击 Factory RESET 按钮将删除所有快照和库文件类型,并将编辑内容恢复到默认状态。

TASCAM

TEAC CORPORATION
1-47 Ochiai, Tama-shi, Tokyo 206-8530 Japan

<https://tascam.jp/jp/>

蒂雅克商贸(深圳)有限公司
中国广东省深圳市福田区深南大道南泰然九路西喜年中心A座817房, 邮编: 518040

<https://tascam.cn/cn/>