

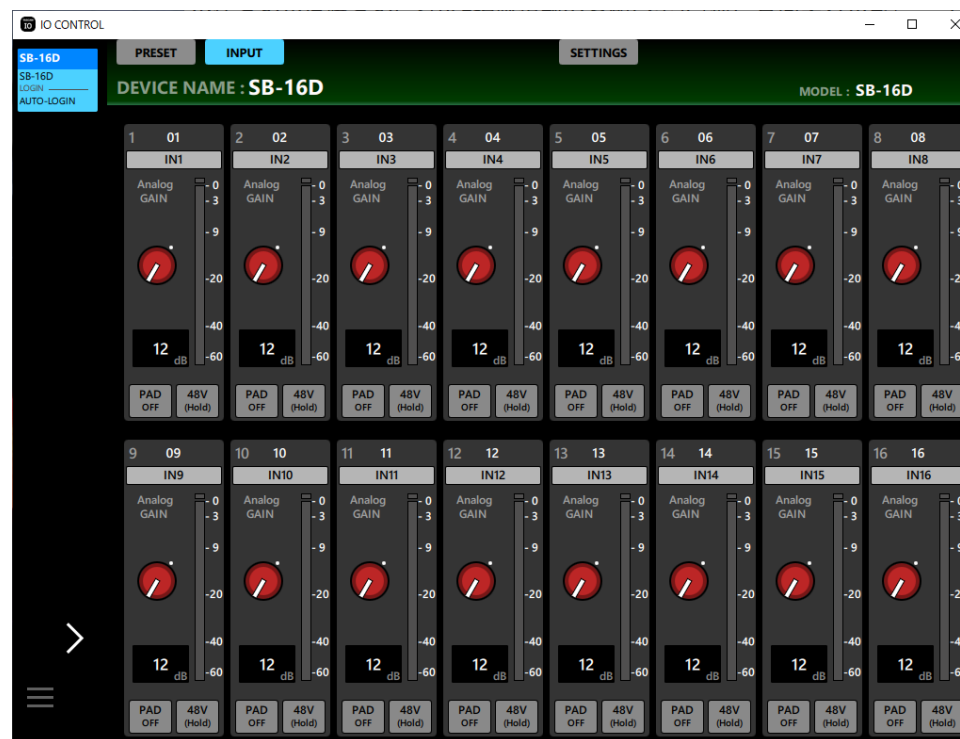
TASCAM

D01407682A

TASCAM IO CONTROL

MANUALE DI ISTRUZIONI

V1.0.0



0723.MA-3662A

Indice

Panoramica	2
Simboli usati in questo manuale	2
Marchi	2
Ambiente operativo	3
Dispositivi iPadOS	3
Windows	3
Mac	3
Unità SB-16D e versioni software	3
Struttura della rete	3
Installazione del software dedicato	4
Dispositivi iPadOS	4
Windows	4
Mac	5
Lavorare con Gatekeeper	6
Avvio del TASCAM IO CONTROL	7
Avvio su iPad	7
Avvio su un computer Windows/Mac	7
Modalità operative TASCAM IO CONTROL	7
Collegamento di TASCAM IO CONTROL alle unità SB-16D su una rete	8
Rimozione e nuova aggiunta di dispositivi virtuali	8
Panoramica dello schermo	9
Panoramica dell'area Tab	11
Pagina PRESET	11
Esportazione dei dati preimpostati	13
Importazione dei dati preimpostati	13
Memorizzazione dei dati preimpostati	14
Richiamo dei dati preimpostati	14
Acquisizione dei privilegi di controllo (pagina PRESET)	15
Pagina INPUT	16
Acquisizione dei privilegi di controllo (pagina INPUT)	18
Pagina SETTINGS	19
Acquisizione dei privilegi di controllo (pagina SETTINGS)	21
Schermata Network Settings	22
Schermata impostazioni GPIO	24
Schermata Factory Reset	26

Panoramica

Il software TASCAM IO Control è progettato per il funzionamento autonomo delle unità SB-16D.

Dalla costruzione di un sistema che utilizza un SB-16D alla gestione e al funzionamento quotidiano, supporta un'ampia gamma di funzioni.

Prima di utilizzare questo software, leggere il Contratto di licenza d'uso del software e accettarne i termini.

Simboli usati in questo manuale

In questo manuale, vengono usate le seguenti convenzioni:

- Tablet e computer sono chiamati "dispositivi".
- Un dispositivo immaginario utilizzato nelle modalità Demo e Offline Editor è chiamato "dispositivo virtuale".
- I messaggi che appaiono sul dispositivo sono mostrati tra virgolette come questa: "OK".
- Ulteriori informazioni sono introdotte negli stili seguenti quando necessario:

SUGGERIMENTO

Questi sono consigli su come utilizzare l'apparecchio.

NOTA

Questi forniscono spiegazioni aggiuntive e descrivono casi speciali.

ATTENZIONE

La mancata osservanza di queste istruzioni può causare lesioni, danni alle apparecchiature o la perdita di dati, per esempio.

⚠ ATTENZIONE

La mancata osservanza di queste istruzioni potrebbe causare lesioni.

Marchi

- TASCAM è un marchio registrato di TEAC Corporation.
- Microsoft, Windows and Windows Media are either registered trademarks or trademarks of Microsoft Corporation in the United States and/or other countries.
- Apple, Mac, macOS, iPadOS e App Store sono marchi di Apple Inc. negli Stati Uniti e in altri paesi.
- App Store è un marchio di servizio di Apple Inc., registrato
- IOS è un marchio o un marchio registrato di Cisco Systems, Inc. negli Stati Uniti e in altri paesi ed è utilizzato su licenza.
- Audinate®, il logo Audinate e Dante sono marchi di Audinate Pty Ltd.
www.audinate.com/patents
- Altri nomi di società, nomi di prodotto e loghi in questo documento sono marchi o marchi registrati dei rispettivi proprietari.

TASCAM IO CONTROL

Ambiente operativo

Controllare il sito globale TEAC (<http://teac-global.com/>) per le informazioni più recenti sui sistemi operativi supportati.

ATTENZIONE

Il funzionamento con ciascun sistema operativo è stato confermato con configurazioni di sistema standard che soddisfacevano le seguenti condizioni. Il funzionamento non è garantito, tuttavia, con tutti i sistemi che soddisfano le seguenti condizioni.

Dispositivi iPadOS

Sistemi operativi supportati

iPadOS 16
iPadOS 15

Dispositivi supportati

iPad con arm64 o procedure più recenti

Windows

Sistemi operativi supportati

Windows 11 (64 bit)
Windows 10 (64 bit)

Requisiti hardware del computer

Computer che esegue Windows con supporto hardware Direct X11

CPU

Intel Core serie i o più recente consigliata

Memoria

8 GB o più (almeno 16 GB consigliati)

Spazio disco aperto

Almeno 150 MB

Risoluzione dello schermo/numero di colori

1280×1024 (SXGA) o superiore
True Color (32 bit) consigliato

Mac

Sistemi operativi supportati

macOS Vantura (13)
macOS Monterey (12)
macOS Big Sur (11)

Modelli supportati

Mac con processori Intel Core series i o Apple Silicon M series

Memoria

8 GB o più (almeno 16 GB consigliati)

Spazio disco aperto

Almeno 150 MB

Risoluzione dello schermo

1280×1024 (SXGA) o superiore

Unità SB-16D e versioni software

Dispositivi supportati

SB-16D

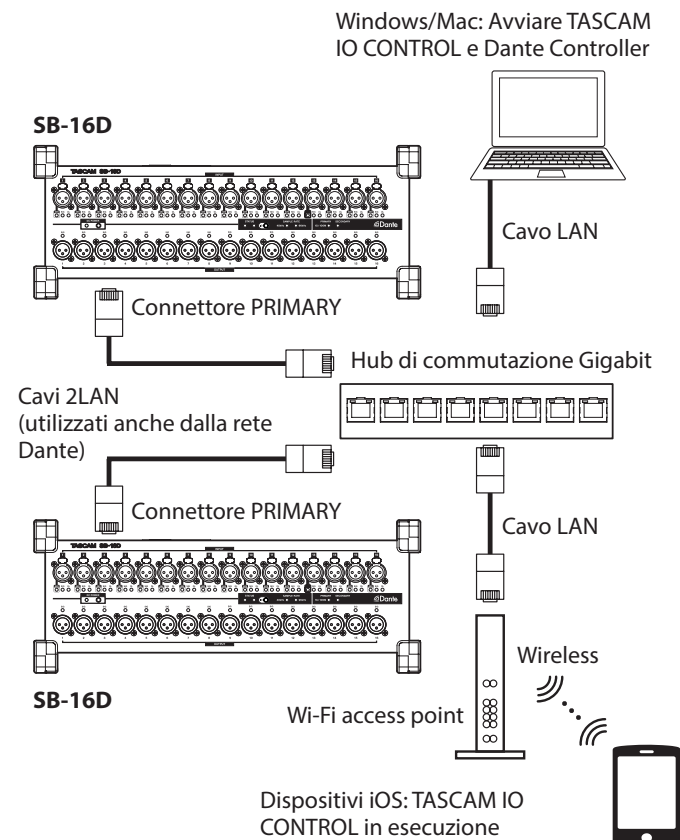
Versioni software

Unità SB-16D: 1.0.0*
Versione del software DI TASCAM IO CONTROL: 1.0.0

* Si consiglia vivamente di utilizzare sempre il firmware più recente per l'unità Sonicview. Per il firmware più recente, visitare il sito globale TEAC (<https://teac-global.com/>).

Struttura della rete

Esempio di connessione utilizzando due unità SB-16D



ATTENZIONE

- Utilizzare cavi LAN di categoria 6 o superiore per il collegamento.
- Più unità Sonicview e altri dispositivi possono essere sulla stessa rete senza problemi.
- Il numero massimo di dispositivi che possono accedere a un SB-16D contemporaneamente è 10, incluse 9 unità Sonicview e 1 altro dispositivo.
- Non è possibile accedere contemporaneamente a più altri dispositivi nello stesso SB-16D. Quando più altri dispositivi sono sulla stessa rete, ognuno di essi può accedere a diverse unità SB-16D.

TASCAM IO CONTROL

Installazione del software dedicato

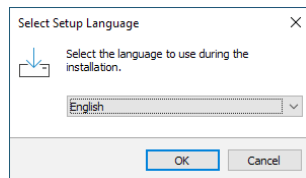
Dispositivi iPadOS

1. Connettere l'iPad a Internet.
2. Cercare l'app di TASCAM IO CONTROL sull'App Store. Scaricarlo e installarlo.
 - Si prega di essere consapevoli del fatto che siete responsabili per eventuali costi di trasmissione relativi alla connessione Internet.

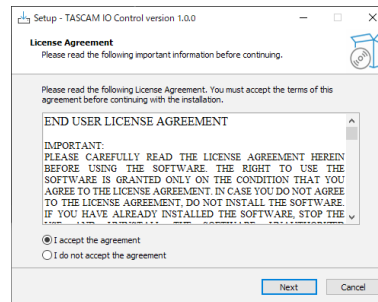
Windows

Questa sezione spiega le procedure per installare il TASCAM IO CONTROL.

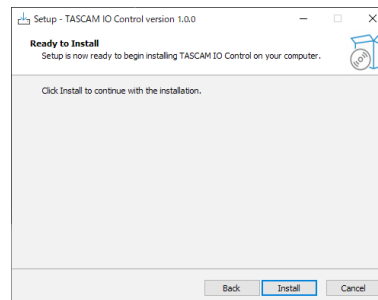
1. Collegare il computer che si sta utilizzando a Internet.
2. Scaricare il programma di installazione dell'applicazione di TASCAM IO CONTROL dal sito globale TEAC (<https://teac-global.com>).
 - Si prega di essere consapevoli del fatto che siete responsabili per eventuali costi di trasmissione relativi alla connessione Internet.
3. Decomprimere il file dopo il download e fare doppio clic sul file TASCAM_IO_CONTROL_installer_x.x.x.exe ("x.xx" è la versione) per avviare il programma di installazione. Quando si aprirà la schermata di selezione della lingua del programma di installazione, selezionare la lingua desiderata e fare clic sul pulsante "OK".



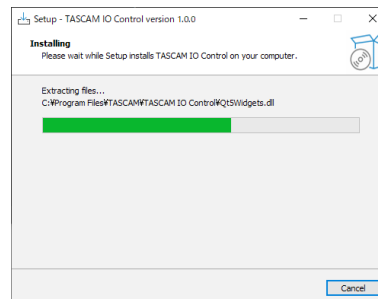
4. Si aprirà la schermata del contratto di licenza software. Selezionare "I accept the agreement" per accettare la licenza e fare clic su "Next" per continuare.



5. Si aprirà la schermata di completamento della durata dell'installazione. Fate clic sul tasto "Install".

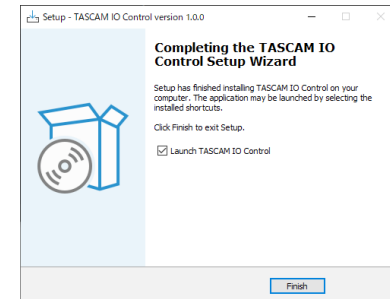


6. Si aprirà la schermata di avanzamento dell'installazione. Per annullare l'installazione in questo momento, fare clic sul pulsante "Cancel".



7. Si aprirà la schermata di completamento dell'installazione. Per avviare immediatamente il TASCAM IO CONTROL, fare clic sul pulsante "Finish".

Per avviare il TASCAM IO CONTROL in un secondo momento, rimuovere il segno di spunta (☑) dalla casella accanto a "Avvia TASCAM IO CONTROL", quindi fare clic sul pulsante "Finish".



Questo completa l'installazione del software.

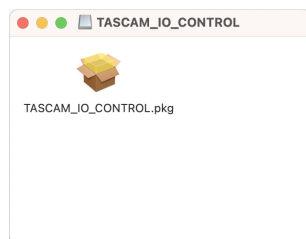
TASCAM IO CONTROL

Mac

NOTA

Durante l'installazione dell'applicazione di TASCAM IO CONTROL per Mac, potrebbe apparire un messaggio di avviso come questo: "TASCAM_IO_CONTROL.pkg' non può essere aperto perché non è stato scaricato dal Mac App Store". Se viene visualizzato un messaggio come questo, seguire le istruzioni in "Lavorare con Gatekeeper" a pagina 6 e quindi procedere con l'installazione.

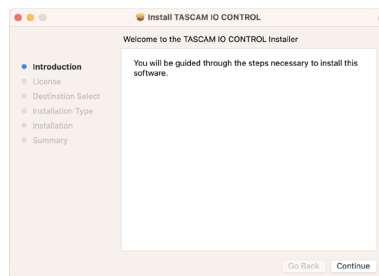
1. Scaricare l'ultima app di TASCAM IO CONTROL per il sistema operativo che si sta utilizzando dal sito globale TEAC (<https://teac-global.com/>) e salvarla sul computer in uso.
2. Fare doppio clic su "TASCAM_IO_CONTROL_x.x.x.dmg" (x.x.x è il numero di versione), che è il file di immagine del disco salvato per il programma di installazione del TASCAM IO CONTROL Mac, e fare doppio clic su "TASCAM_IO_CONTROL.pkg" all'interno della cartella che si aprirà.



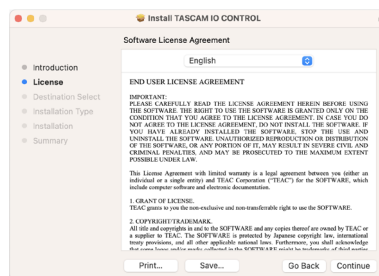
NOTA

A seconda delle impostazioni del computer, il file zip scaricato potrebbe non essersi aperto automaticamente. In questo caso, aprire prima il file zip e quindi fare doppio clic sul file di immagine del disco.

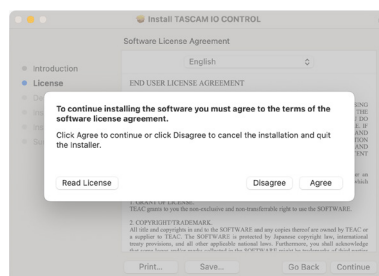
3. All'avvio del programma di installazione, fare clic sul pulsante "Continua".



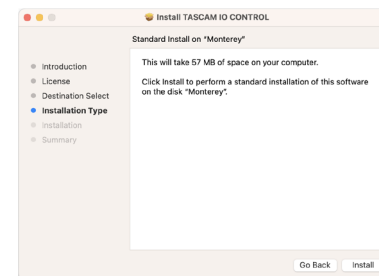
4. Quindi, seleziona la lingua desiderata e fare clic sul pulsante "Continua".



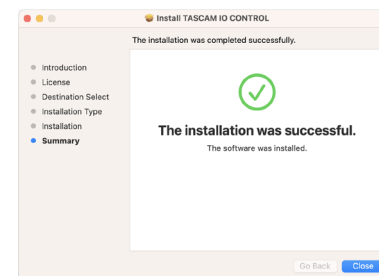
5. Fare clic sul pulsante "Leggi licenza" e controllare il contenuto del Contratto di licenza software. Se si accettano i contenuti, fare clic su "Accetto". Quindi fare clic sul pulsante Avanti.



6. Fare clic sul pulsante "Installa" nella finestra che si aprirà per avviare l'installazione.



7. La seguente schermata appare quando l'installazione è stata completata. Fare clic sul pulsante Chiudi.



Questo completa l'installazione del software.

TASCAM IO CONTROL

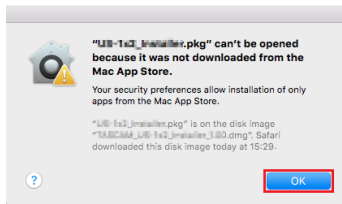
Lavorare con Gatekeeper

Quando si utilizza mac OS, a seconda dell'impostazione della funzione di sicurezza Gatekeeper, potrebbe apparire un messaggio di avviso durante l'installazione.

La soluzione dipende dal messaggio di avviso visualizzato. Vedere le seguenti spiegazioni per i dettagli.

Quando l'impostazione Gatekeeper è "Consenti il download di applicazioni da: Mac App Store"

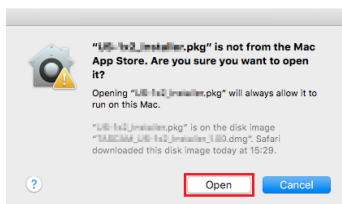
Potrebbe essere visualizzato il seguente avviso di sicurezza: "TASCAM_IO_CONTROL.pkg" non può essere aperto perché non è stato scaricato dal Mac App Store."



In questo caso, fare clic sul pulsante "OK" per chiudere il messaggio.

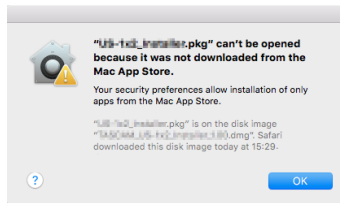
Quindi, fare clic (o fare clic con il pulsante destro del mouse) sul file e fare clic su "Apri" nel menu.

Quando "TASCAM_IO_CONTROL.pkg" non può essere aperto perché non è stato scaricato dal Mac App Store. Sei sicuro di volerlo aprire?" viene visualizzato un messaggio di avviso di sicurezza, fare clic sul pulsante "Apri".



Questo messaggio di avviso potrebbe apparire anche quando l'impostazione Gatekeeper è diversa da "Consenti applicazioni scaricate da: Mac App Store".

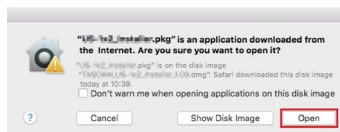
L'avviso di sicurezza "TASCAM_IO_CONTROL.pkg" non può essere aperto perché non è stato scaricato dal Mac App Store. Potrebbe essere visualizzato di nuovo e il file potrebbe non essere in grado di essere aperto.



In questo caso, copiare il file dalla cartella in cui si trova al desktop o a un'altra cartella, quindi aprirlo. In alternativa, modifica le impostazioni di Gatekeeper in "Consenti app scaricate da: App Store e sviluppatori identificati" e prova ad aprirlo di nuovo.

Quando l'impostazione Gatekeeper non è "Consenti applicazioni scaricate da: Mac App Store"

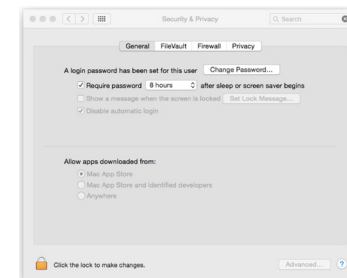
Potrebbe essere visualizzato il seguente avviso di sicurezza: "TASCAM_IO_CONTROL_x.x.x.pkg" (x.x.x è il numero di versione) è un'applicazione scaricata da Internet. Sei sicuro di volerlo aprire?" In questo caso, fare clic sul pulsante "Apri".



Modifica dell'impostazione Gatekeeper

L'impostazione Gatekeeper può essere modificata utilizzando la voce "Consenti applicazioni scaricate da:" nella pagina "Generale" del riquadro "Sicurezza e privacy" delle Preferenze di sistema.

Per modificarlo, è necessario fare clic sull'icona del lucchetto (🔒) in basso a sinistra e inserire la password per sbloccare le impostazioni.



Questa impostazione si bloccherà di nuovo quando si fa clic sul 🔒 pulsante o si digita il comando-Q per chiudere le Preferenze di Sistema o quando si fa clic su "Mostra tutto" per chiudere il riquadro aperto.

ATTENZIONE

La modifica dell'impostazione Gatekeeper potrebbe comportare rischi per la sicurezza. Se è stata modificata l'impostazione Gatekeeper per ridurre la sicurezza (utilizzare una delle impostazioni inferiori), ripristinarla all'impostazione originale dopo l'installazione dell'applicazione.

TASCAM IO CONTROL

Avvio del TASCAM IO CONTROL

La modalità operativa del TASCAM IO CONTROL quando viene avviato dipende dal dispositivo su cui è in esecuzione.

Avvio su iPad

1. Avviare il TASCAM IO CONTROL.
L'accesso a un dispositivo virtuale * avverrà automaticamente.
* Un dispositivo virtuale viene utilizzato nelle modalità Demo e Offline Editor.
2. Dopo aver completato l'accesso, verrà visualizzata la pagina INPUT per il dispositivo virtuale e verrà attivata la Demo Mode.
In modalità demo, "DEMO" appare dopo il nome mostrato per il DEVICE NAME e "DEMO MODE" appare in alto a destra dello schermo.



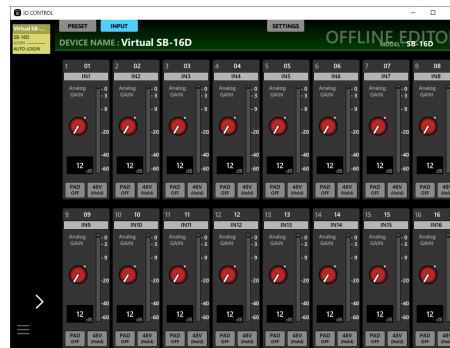
- In modalità Demo, il TASCAM IO CONTROL può essere provato senza un'unità SB-16D utilizzando un dispositivo virtuale. L'utilizzo del TASCAM IO CONTROL in modalità Demo consente agli utenti di verificare le possibili impostazioni. I dati preimpostati, tuttavia, non possono essere importati o esportati.

NOTA

- La modalità Demo è supportata solo su dispositivi iPadOS.
- Una volta avviati, tutti i parametri verranno ripristinati ai valori predefiniti.
- I dispositivi virtuali possono essere rimossi e aggiunti nuovamente. (Vedere "Avvio del TASCAM IO CONTROL" a pagina 7.)

Avvio su un computer Windows/Mac

1. Avviare il TASCAM IO CONTROL.
L'accesso a un dispositivo virtuale avverrà automaticamente.
2. Dopo aver completato l'accesso, verrà visualizzata la pagina di input per il dispositivo virtuale e verrà attivata la modalità Offline Editor.
In modalità Offline Editor, "OFFLINE EDITOR" verrà visualizzato in alto a destra dello schermo.



- In modalità Offline Editor, il TASCAM IO CONTROL può utilizzare un dispositivo virtuale per creare e modificare i dati preimpostati senza un'unità SB-16D.
- I dati preimpostati modificati in modalità Offline Editor possono essere esportati su altri dispositivi e quindi importati nelle unità SB-16D.
- Esportando il set di dati preimpostati su un SB-16D e importandolo in modalità Offline Editor, tali dati possono essere nuovamente modificati.

NOTA

- La modalità Offline Editor non è supportata sui dispositivi iPadOS.
- I dati preimpostati vengono salvati e richiamati all'interno dell'area di gestione dell'applicazione. Può essere eseguito il backup e il ripristino da cartelle selezionate su computer Windows/Mac.
- I dati preimpostati creati in modalità Offline Editor non andranno persi quando l'applicazione viene chiusa.
- Una volta avviati, tutti i parametri verranno ripristinati ai valori predefiniti.
- I dispositivi virtuali possono essere rimossi e aggiunti nuovamente. (Vedere "Rimozione e nuova aggiunta di dispositivi virtuali" a pagina 8.)

Modalità operative TASCAM IO CONTROL

Il TASCAM IO CONTROL ha le seguenti modalità operative.

Modalità Demo

La modalità Demo viene attivata solo quando il TASCAM IO CONTROL viene avviato su un iPad.

In modalità demo, "DEMO" appare dopo il nome mostrato per il DEVICE NAME e "DEMO MODE" appare in alto a destra dello schermo.

Modalità Offline Editor

La modalità Offline Editor viene attivata solo quando il TASCAM IO CONTROL viene avviato su un computer Windows/Mac.

In modalità Offline Editor, "OFFLINE EDITOR" verrà visualizzato in alto a destra dello schermo.

Modalità Remote.

La modalità remota può essere attivata solo quando un SB-16D è connesso alla stessa rete di un dispositivo in esecuzione in modalità Demo o Offline Editor.

Vedere "Collegamento di TASCAM IO CONTROL alle unità SB-16D su una rete" a pagina 8 per i dettagli sul passaggio alla modalità remota.

TASCAM IO CONTROL

Collegamento di TASCAM IO CONTROL alle unità SB-16D su una rete

Collegando un SB-16D con il dispositivo e impostando la modalità operativa di TASCAM IO CONTROL su Remote Mode, è possibile controllare una singola unità SB-16D.

NOTA

- È possibile controllare solo un'unità SB-16D alla volta. Non è possibile controllare più unità SB-16D contemporaneamente.
- Alcune voci di menu non possono essere utilizzate quando si accede a un SB-16D.

1. Accendere l'SB-16D.
2. Collegare la porta ETHERNET dell'SB-16D a un router. (Utilizzare cavi LAN che siano almeno di categoria 6).
3. Collegare il dispositivo allo stesso router tramite Wi-Fi o con una connessione cablata.

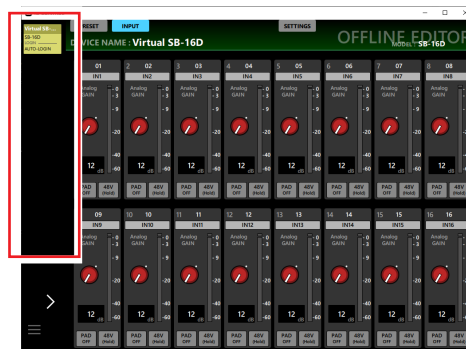
ATTENZIONE

- Collegare il connettore PRIMARY dell'SB-16D e l'altro dispositivo alla stessa rete. Se le connessioni vengono effettuate tramite un router, il software potrebbe non essere in grado di rilevare i dispositivi sulla rete utilizzando il multicasting UPnP. Anche quando l'unità SB-16D e l'altro dispositivo sono collegati allo stesso hub o router, il rilevamento potrebbe non essere possibile a seconda del modello utilizzato. Per ulteriori informazioni, contattare l'amministratore di rete.
- Solo un dispositivo può accedere a un SB-16D dal TASCAM IO CONTROL. Non è possibile accedere contemporaneamente a più dispositivi nello stesso SB-16D dal TASCAM IO CONTROL.

NOTA

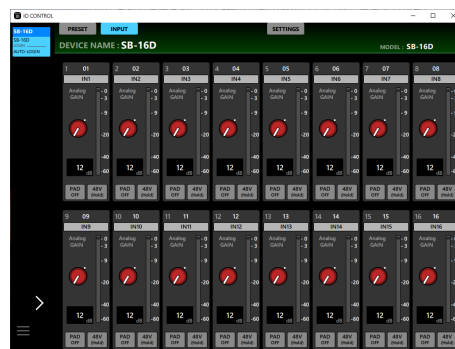
La rete audio Dante e la rete per il controllo tramite il software sono le stesse.

4. Avviare il TASCAM IO CONTROL.
Quando l'applicazione rileva SB-16D, verrà aggiunta all'area del browser del dispositivo.



Se più unità SB-16D sono collegate tramite LAN, appariranno tutte nell'area del browser del dispositivo.

5. Toccare l'SB-16D da controllare.
La modalità operativa di TASCAM IO CONTROL diventerà Remote quando viene stabilita la connessione tra SB-16D e il dispositivo.



NOTA

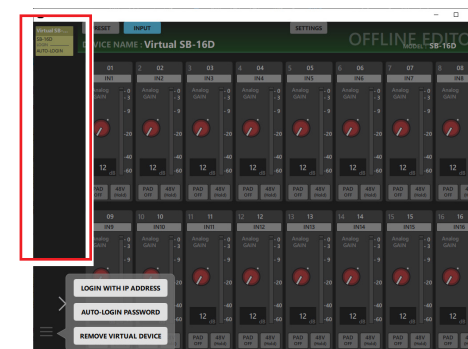
Nessuna password predefinita è impostata per SB-16D. Lasciare vuoto il campo della password per accedere. Impostare la password per SB-16D nella pagina SETTINGS come desiderato. Se non viene impostata alcuna password, le impostazioni non saranno protette. (Vedere "Pagina SETTINGS" a pagina 19.)

Rimozione e nuova aggiunta di dispositivi virtuali

I dispositivi virtuali, utilizzati nelle modalità Demo e Offline Editor, possono essere aggiunti e rimossi.

Rimozione dei dispositivi virtuali

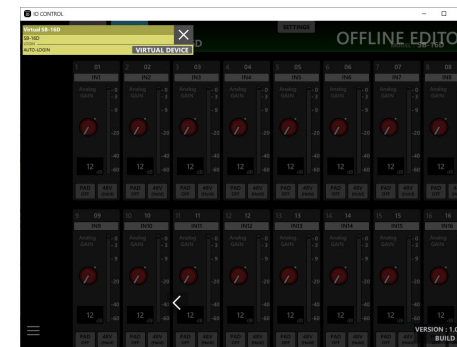
1. Quando viene visualizzato un dispositivo virtuale nell'area del browser del dispositivo, toccare il pulsante del menu del dispositivo (☰) per aprire una finestra del menu.



2. Toccare il pulsante REMOVE VIRTUAL DEVICE per rimuovere quel dispositivo virtuale.

NOTA

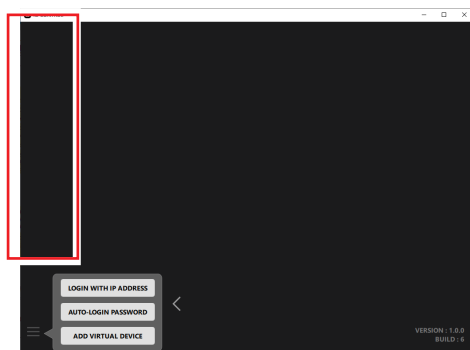
I dispositivi virtuali possono anche essere rimossi utilizzando il pulsante ✕ mostrato in alto a destra dell'icona del dispositivo virtuale quando l'area del browser del dispositivo viene espansa.



TASCAM IO CONTROL

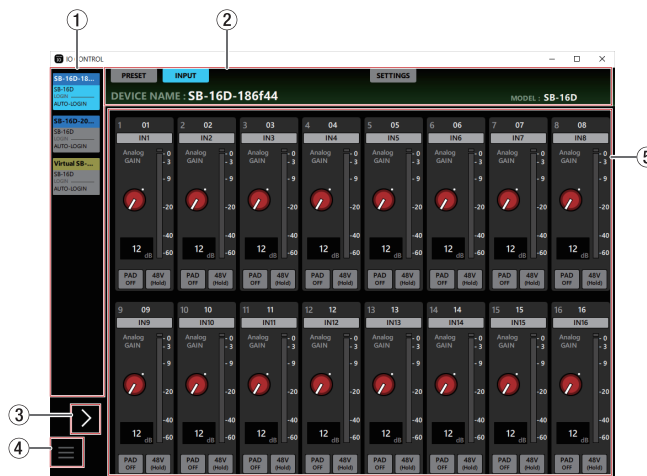
Aggiungere nuovamente dispositivi virtuali

- Quando un dispositivo virtuale non viene visualizzato nell'area del browser del dispositivo, toccare il pulsante del menu del dispositivo (☰) per aprire una finestra del menu.



- Toccare il pulsante ADD VIRTUAL DEVICE. Il dispositivo virtuale verrà aggiunto all'area del browser del dispositivo.

Panoramica dello schermo



① Area del browser del dispositivo

Qui vengono mostrati i nomi dei modelli, i soprannomi delle unità e gli stati di accesso delle unità SB-16D che sono stati rilevati sulla rete Dante connessa.

Le unità SB-16D con indirizzi di rete diversi o collegate tramite router non verranno visualizzate qui.

Aspetto dell'indicatore	Stato dell'accesso	Significato
 Dispositivo virtuale	Accesso automatico (non selezionato)	Dopo aver rilevato un dispositivo SB-16D, TASCAM IO CONTROL tenterà una volta di accedere come amministratore utilizzando la password che ha. Se l'accesso riesce senza problemi, il nome del dispositivo apparirà con il colore mostrato a sinistra. Fare clic qui per abilitare il funzionamento del dispositivo.

Aspetto dell'indicatore	Stato dell'accesso	Significato
 Dispositivo virtuale	Accesso automatico (selezionato)	Questo indica che il dispositivo è soggetto alle varie operazioni nell'area di funzionamento del dispositivo (⑤).
	Accesso automatico non riuscito	La password che ha TASCAM IO CONNECT non corrisponde alla password dell'amministratore per il dispositivo SB-16D. Fare clic su questo indicatore per aprire la seguente finestra a comparsa. <div style="border: 1px solid grey; padding: 5px; margin-top: 10px;"> LOGIN TO: SB-16D ADMINISTRATOR PASSWORD: <input type="password"/> OK CANCEL </div> Il funzionamento del dispositivo diventerà possibile se la password viene inserita e l'accesso ha esito positivo.
	Accesso manuale	Dopo aver effettuato l'accesso con il metodo di cui sopra, viene visualizzato "MANUAL" per lo stato di accesso.

TASCAM IO CONTROL

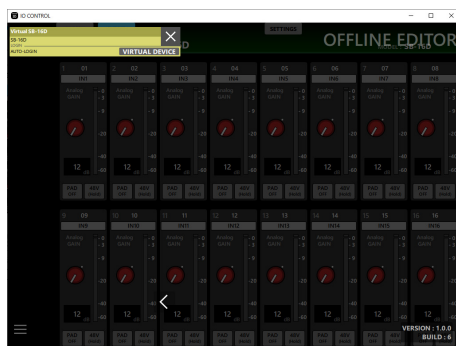
② Area Tab

Usare questi per cambiare la pagina mostrata nell'area operativa del dispositivo (⑤) e per configurare le impostazioni interne per l'SB-16D selezionato. (Vedere "Panoramica dell'area Tab" a pagina 11.)

③ Browser del dispositivo

Toccare quest'area per espandere l'area del browser del dispositivo.

I soprannomi che appaiono abbreviati possono essere controllati quando quest'area viene espansa.

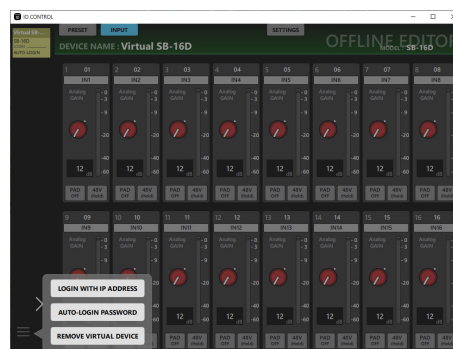


NOTA

La versione del TASCAM IO CONTROL è mostrata in basso a destra in questa schermata.

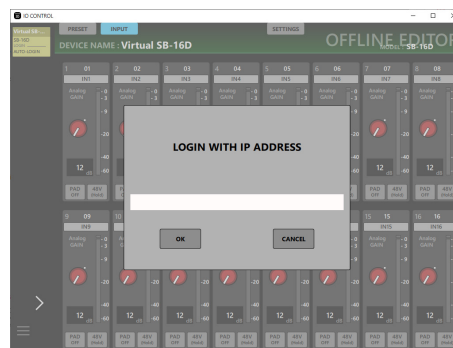
④ Pulsante del menu del dispositivo (☰)

Toccare questo pulsante per aprire la finestra del menu mostrata di seguito.



● LOGIN WITH IP ADDRESS

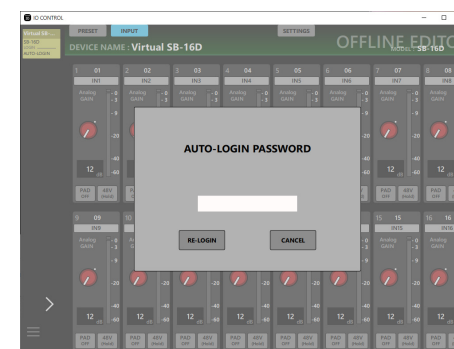
Toccare questa voce di menu per aprire la seguente schermata in cui è possibile inserire un indirizzo IP e accedere.



Utilizzare questa funzione se il rilevamento non è possibile utilizzando il multicasting UPnP perché, ad esempio, DHCP è impostato su STATIC (DHCP OFF) per la voce NETWORK SETTING nella pagina SETTINGS e i dispositivi si trovano su segmenti di rete diversi.

● AUTO-LOGIN PASSWORD

Toccare questa voce di menu per aprire la seguente schermata in cui è possibile registrare una nuova password.



Oltre alle lettere maiuscole e minuscole dell'alfabeto e ai numeri, possono essere utilizzati anche i seguenti caratteri.

() [] {} ! # \$ % & . ; _ ' ^ ~

Il numero massimo di caratteri è 20.

Dopo aver inserito la nuova password nel campo AUTO-LOGIN PASSWORD, toccare il pulsante RE-LOGIN per accedere con la nuova password. Questa password verrà salvata dal TASCAM IO CONTROL e utilizzata per l'accesso la volta successiva.

● REMOVE VIRTUAL DEVICE/ADD VIRTUAL DEVICE

Toccare questa voce di menu per rimuovere/aggiungere nuovamente quel dispositivo virtuale. (Vedere "Rimozione e nuova aggiunta di dispositivi virtuali" a pagina 8.)

⑤ Area operativa del dispositivo

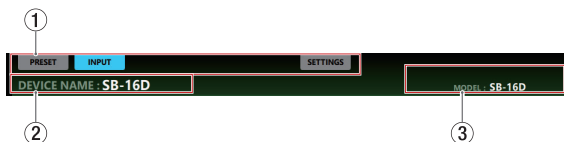
Utilizzare questo per effettuare le impostazioni per l'SB-16D selezionato.

Toccare un pulsante di selezione dello schermo nell'area Tab (②) per aprire quella pagina nell'area operativa. (Vedere "Panoramica dell'area Tab" a pagina 11.)

Panoramica dell'area Tab

I pulsanti di selezione per ogni pagina sono mostrati nella parte superiore dello schermo.

Le posizioni dei pulsanti dipendono dalle dimensioni della finestra o del display del tablet.



① Pulsanti di selezione della pagina

Toccare un pulsante di selezione pagina per aprire la pagina. Il pulsante di selezione per la pagina aperta appare illuminato.

Pulsante	Spiegazione
PRESET	Questa pagina mostra le informazioni sul preset corrente e può essere utilizzata per impostare e lavorare con i preset.
INPUT	Questo mostra le informazioni sui segnali in ingresso e può essere utilizzato per effettuare le impostazioni di ingresso.
SETTING	Mostra lo stato dell'SB-16D collegato e può essere utilizzato per effettuare le impostazioni correlate.

② DEVICE NAME

Mostra il nome impostato per la voce DEVICE NAME nella pagina SETTINGS. (Vedere "Pagina SETTINGS" a pagina 19.)

③ MODEL

Mostra il modello del dispositivo collegato al TASCAM IO CONTROL.

Pagina PRESET

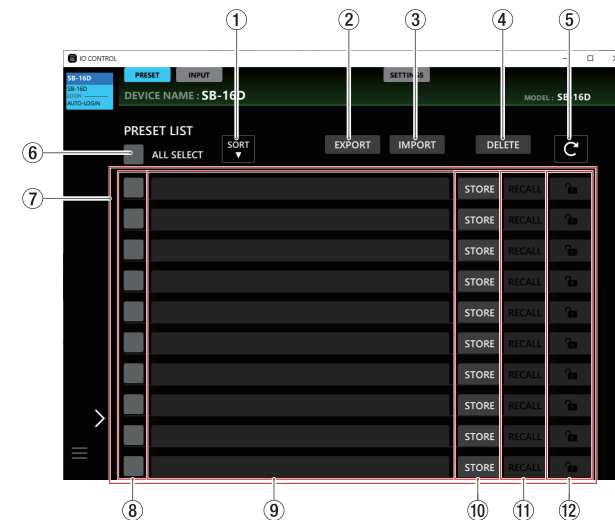
I dati preimpostati possono essere gestiti e modificati nella pagina PRESET.

In questa spiegazione, le aree in cui vengono salvati i dati preimpostati sono chiamate "slot di dati".

Le seguenti impostazioni vengono salvate nei dati preimpostati.

- Pagina INPUT
 - Channel Name
 - Gain
 - Pad
 - Phantom
- Pagina SETTINGS
 - Device Name (soggetto alla sicurezza del richiamo del nome del dispositivo)
 - Password (soggetta a Network Recall Safe)
 - LED Brightness
 - Various DC Power settings
 - Sampling Frequency
 - Reference Level
 - Meter Headroom
 - Impostazioni Various Control Network (soggette a Network Recall Safe)
 - GPIO Settings

È possibile salvare un massimo di 10 set di dati preimpostati.



NOTA

Se un altro Sonicview ha i privilegi di controllo per l'SB-16D mostrato, le seguenti funzioni non possono essere utilizzate.

OVERWRITE, RECALL, DELETE, LOCK, UNLOCK

In questo stato, verranno richiesti i privilegi di controllo se si utilizzano questi pulsanti. (Vedere "Acquisizione dei privilegi di controllo (pagina PRESET)" a pagina 15.)

① Pulsante SORT

Toccare questo pulsante per ordinare i dati preimpostati per nome.

② Pulsante EXPORT (solo versioni Windows/Mac)

Questo esporta i dati preimpostati nella memoria interna dell'SB-16D al computer. (Vedere "Esportazione dei dati preimpostati" a pagina 13.)

NOTA

- La funzione EXPORT non è supportata nella versione iPadOS.
- Utilizzare questo per eseguire il backup dei dati preimpostati e copiarli su altre unità SB-16D.

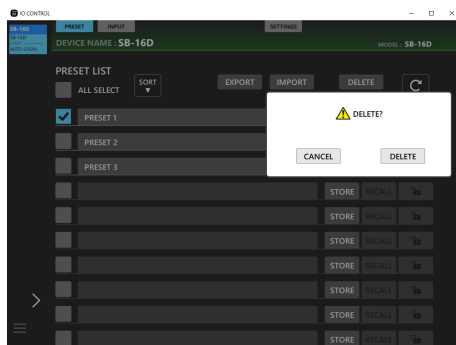
③ Pulsante IMPORT (solo versioni Windows/Mac)

Utilizzarlo per importare i dati preimpostati che sono stati esportati nel computer. (Vedere "Importazione dei dati preimpostati" a pagina 13.)

④ Pulsante DELETE

Ciò eliminerà tutti i dati preimpostati sbloccati negli slot di dati che hanno una spunta (✓) nelle loro caselle di controllo (⑧).

Toccare questo pulsante per aprire un messaggio di conferma per l'eliminazione dei dati selezionati.



- Toccando il pulsante DELETE si elimineranno i dati preimpostati selezionati e si chiuderà il messaggio di conferma.
- Tocca il pulsante CANCEL per chiudere il messaggio di conferma.

⑤ Pulsante C

Toccarlo per aggiornare l'elenco dei preset.

⑥ ALL SELECT

Mettere un segno di spunta (✓) qui per selezionare tutti i dati preimpostati mostrati nell'elenco dei preset.

⑦ Area dell'elenco dei Preset

Mostra un elenco dei dati preimpostati salvati.

⑧ Caselle di controllo

Inserire le spunte (✓) in queste caselle per esportare i set di dati preimpostati nei file o per eliminarli.

Toccare il pulsante C (⑤) verranno cancellati tutti i segni di spunta di selezione (✓).

⑨ Nomi dei Preset

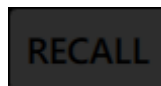
- Mostra i nomi dei preset.
- Toccare quest'area per far lampeggiare il cursore, abilitando l'immissione di caratteri e la modifica del nome del preset. È possibile inserire fino a 96 lettere e numeri inglesi.
- Dopo aver inserito un nome per il preset, se non ci sono dati preimpostati, toccando il pulsante Enter della tastiera si aprirà un messaggio di conferma della memorizzazione. Modificare il nome della preimpostazione se i dati preimpostati esistono già. Questo modifica il nome del preset se i dati preimpostati esistono già.
- Toccare il pulsante Escape della tastiera durante la modifica per annullare le modifiche.

⑩ Pulsanti STORE/OVERWRITE

Toccare un pulsante di STORE per qualsiasi slot dati vuoto per memorizzare (salvare) le impostazioni correnti. Per gli slot che non sono vuoti, questi diventano pulsanti OVERWRITE che possono essere utilizzati per sovrascrivere i dati. (Vedere "Memorizzazione dei dati preimpostati" a pagina 14.)

⑪ Pulsanti RECALL

- Toccare un pulsante RECALL per uno slot di dati per richiamare le impostazioni dei dati preimpostati. (Vedere "Richiamo dei dati preimpostati" a pagina 14.)
- Questo pulsante apparirà come mostrato di seguito per gli slot dati vuoti.

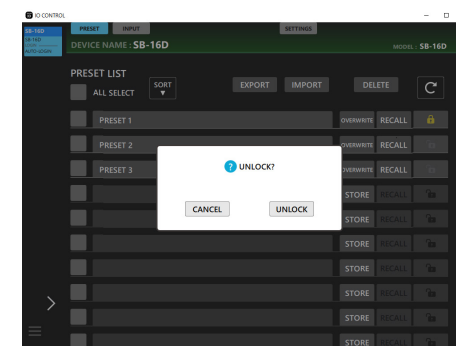


⑫ Pulsanti LOCK/UNLOCK

- Questi mostrano gli stati bloccati/sbloccati degli slot di dati.

Pulsante	Spiegazione
	I dati di impostazione non sono stati salvati nello slot dati
	Sbloccato
	Bloccato

- Toccare un pulsante di LOCK per uno slot dati per bloccare i suoi dati preimpostati. Quando uno slot di dati è bloccato, il nome del preset non può essere modificato e i dati preimpostati non possono essere sovrascritti o eliminati.
- Per sbloccare uno slot dati, toccare questo pulsante per aprire un messaggio di conferma.

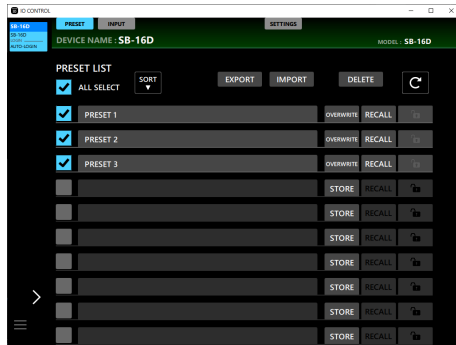


- Toccare il pulsante UNLOCK per sbloccare lo slot e chiudere il messaggio di conferma.
- Toccare il pulsante CANCEL per chiudere il messaggio di conferma senza sbloccare lo slot.

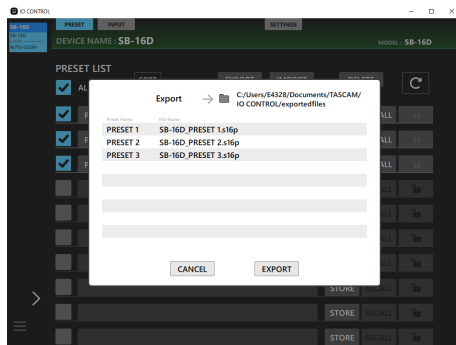
TASCAM IO CONTROL

Esportazione dei dati preimpostati

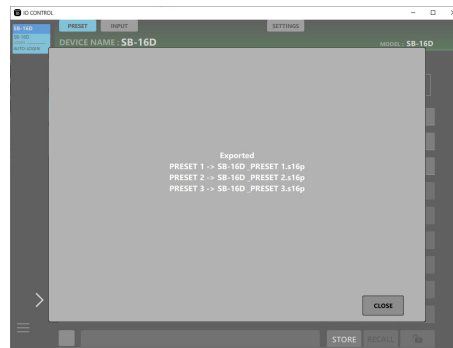
1. Toccare la casella di controllo (Ⓢ) per il nome del preset da esportare.
Toccare la casella di controllo ALL SELECT (Ⓢ) per esportare tutti i dati preimpostati.



2. Toccare il pulsante EXPORT.
Si aprirà la finestra di esportazione.



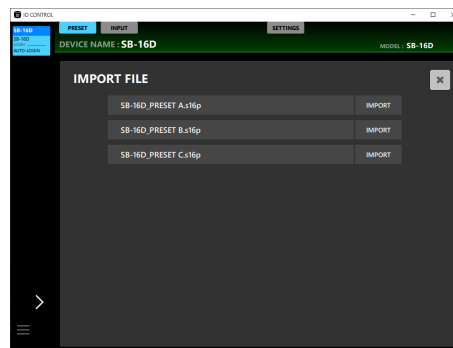
3. Toccare il pulsante EXPORT nella finestra per esportare i dati.
Il seguente messaggio apparirà al termine dell'esportazione.



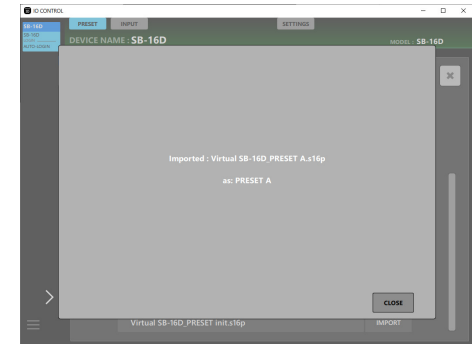
Toccare il pulsante CLOSE nella finestra per chiuderla.

Importazione dei dati preimpostati

1. Toccare il pulsante IMPORT.
Si aprirà una finestra con un elenco di file che possono essere importati.



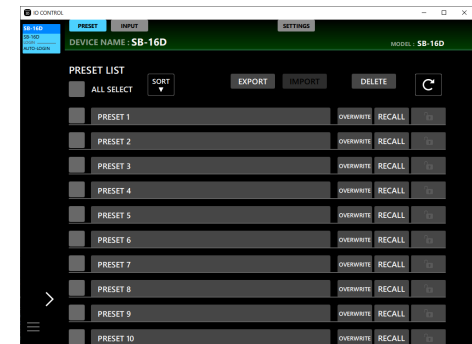
2. Toccare il pulsante di IMPORT per i dati preimpostati da importare.
I dati verranno importati nello slot di dati aperti più alto.
Il seguente messaggio apparirà al termine dell'importazione.



3. Toccare il pulsante CLOSE nel messaggio per tornare alla finestra dell'elenco IMPORT FILE.
4. Toccare il pulsante in alto a destra della finestra dell'elenco IMPORT FILE per chiuderlo.

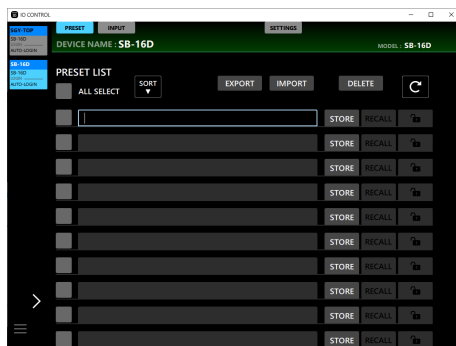
NOTA

Se nessuno slot dati è vuoto, i pulsanti IMPORT appariranno disabilitati e inutilizzabili.

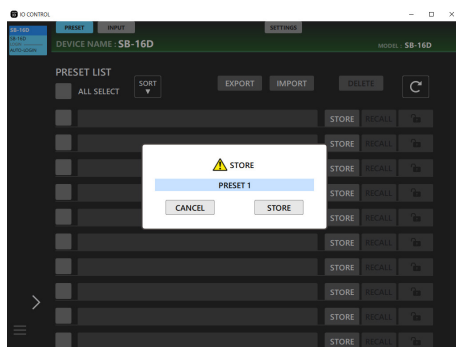


Memorizzazione dei dati preimpostati

1. Toccare l'area del nome del preset per lo slot dati vuoto in cui si desidera memorizzare (salvare) le impostazioni correnti. In questo modo il cursore lampeggerà e abiliterà l'immissione di caratteri.



- È possibile inserire fino a 96 caratteri alfabetici e numeri o circa 32 caratteri giapponesi per i nomi preimpostati.
2. Dopo aver inserito il nome del preset, toccare il tasto Invio della tastiera o il pulsante STORE. Viene visualizzato un messaggio di conferma.



NOTA

- Se si preme il pulsante STORE senza inserire un nome del preset, apparirà automaticamente un messaggio di conferma impostato come "PRESET X" (X è un numero che corrisponde alla posizione dello slot dati).
- Il nome del preset può anche essere modificato nel messaggio di conferma.

3. Dopo aver confermato il nome del preset, toccare il pulsante STORE.

Questo creerà il preset e chiuderà la finestra.

- Se un preset con lo stesso nome esiste già nell'elenco dei preset, "_X" (X è un numero) verrà aggiunto al nome quando il preset viene memorizzato.
- Toccare il pulsante CANCEL per annullare la memorizzazione e chiudere il messaggio di conferma.

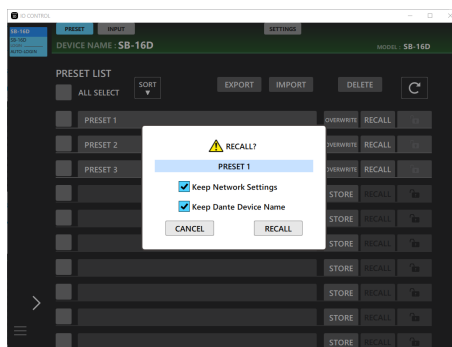
NOTA

Verranno visualizzati i pulsanti OVERWRITE anziché i pulsanti STORE per gli slot che non sono vuoti. Seguendo le stesse procedure di cui sopra sovrascriverà i preset.

Richiamo dei dati preimpostati

Toccare il pulsante di RECALL per lo slot dati con il preset da richiamare.

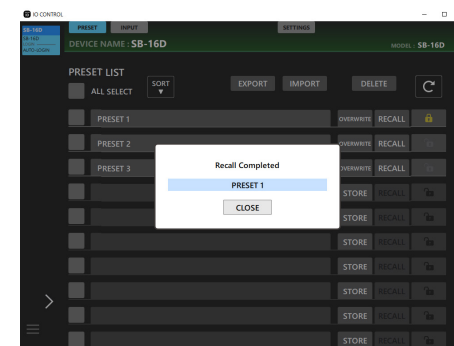
Viene visualizzato un messaggio di conferma.



Voce	Spiegazione
Keep Network Settings	Se viene aggiunta la spunta (✓), la password SB-16D e le impostazioni di rete di controllo verranno mantenute. Se la spunta (✓) viene rimossa, le impostazioni preimpostate verranno applicate alla password SB-16D e alle impostazioni di rete di controllo. (Questo ha un segno di spunta (✓) per impostazione predefinita).
Keep Dante Device Name	Se viene aggiunta la spunta (✓), l'impostazione Device Name SB-16D verrà mantenuta. Se la spunta (✓) viene rimossa, verrà utilizzata l'impostazione preimpostata per il nome del dispositivo SB-16D. (Questo ha un segno di spunta (✓) per impostazione predefinita).

- Toccando il pulsante RECALL sul messaggio di conferma si richiamerà lo Snapshot e si chiuderà il messaggio.
- Toccando il pulsante CANCEL sul messaggio di conferma si chiuderà il messaggio senza richiamare.

Al termine del richiamo, verrà visualizzato un messaggio. Questo messaggio scomparirà automaticamente 3 secondi dopo la sua comparsa.

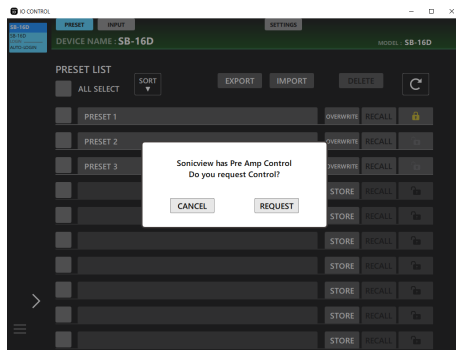


Acquisizione dei privilegi di controllo (pagina PRESET)

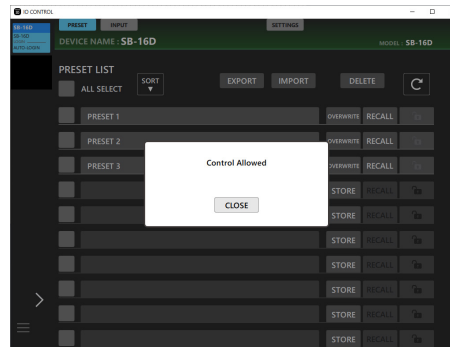
Se un altro Sonicview ha i privilegi di controllo per l'SB-16D mostrato, le seguenti funzioni non possono essere utilizzate.

OVERWRITE, RECALL, DELETE, LOCK, UNLOCK

In questo stato, verranno richiesti i privilegi di controllo se si utilizzano questi pulsanti.

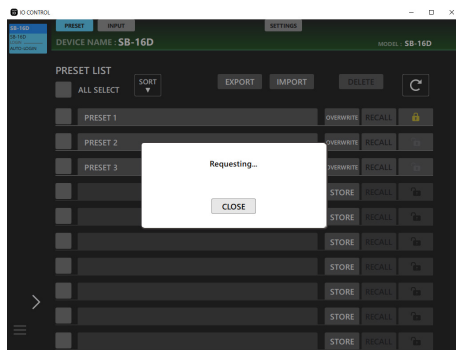


- Se l'autorizzazione viene concessa dal Sonicview che ha ricevuto la richiesta
- Il messaggio cambierà in "Control Allowed". Toccare il pulsante CLOSE per abilitare l'utilizzo di varie operazioni.

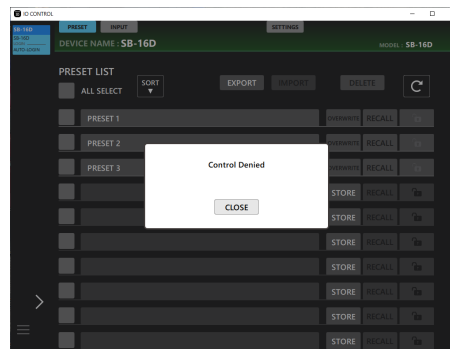


- Se il permesso viene rifiutato dal Sonicview che ha ricevuto la richiesta
Il messaggio cambierà in "Control Denied". Toccando il pulsante CLOSE non si abilita l'utilizzo di varie operazioni.

- Toccando il pulsante CANCEL sul messaggio di conferma si chiuderà il messaggio senza richiedere privilegi di controllo.
- Toccare il pulsante REQUEST nel messaggio di conferma per richiedere i privilegi di controllo al Sonicview che li ha. La schermata mostrata di seguito apparirà fino all'arrivo di una risposta.



Questa schermata può essere chiusa, ma in questo modo la richiesta non verrà annullata.



Il messaggio "Control Allowed" o "Control Denied" scomparirà automaticamente dopo 3 secondi.

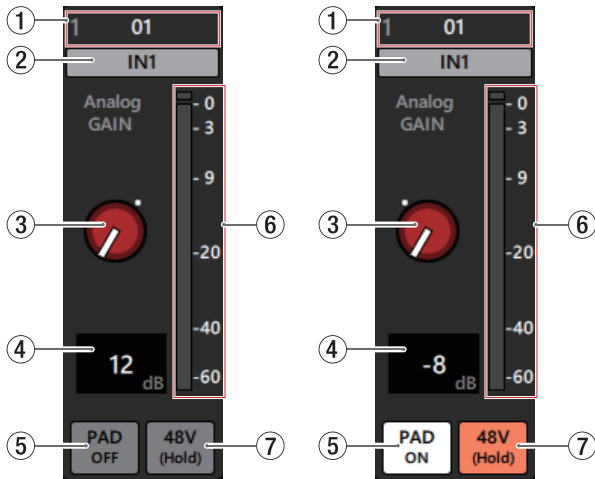
TASCAM IO CONTROL

Pagina INPUT

La pagina INPUT mostra le informazioni sui segnali in ingresso e può essere utilizzata per effettuare le impostazioni di input.



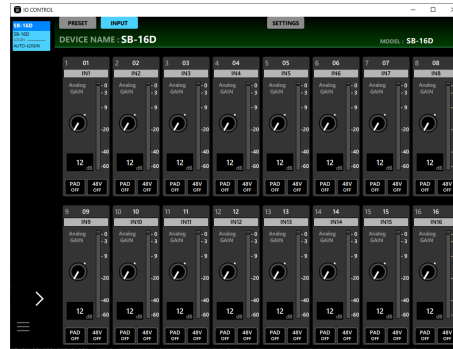
Pagina INPUT di Windows



Dettagli della pagina INPUT

NOTA

Se un altro Sonicview ha i privilegi di controllo per l'SB-16D mostrato, le manopole e i pulsanti appariranno neri come mostrato nell'illustrazione seguente e non possono essere controllati. (Vedere "Acquisizione dei privilegi di controllo (pagina INPUT)" a pagina 18.)



Esempio di aspetto quando un altro Sonicview ha privilegi di controllo

① Dante Channel Label

Mostra l'etichetta del canale Dante, che può essere modificata da Dante Controller.

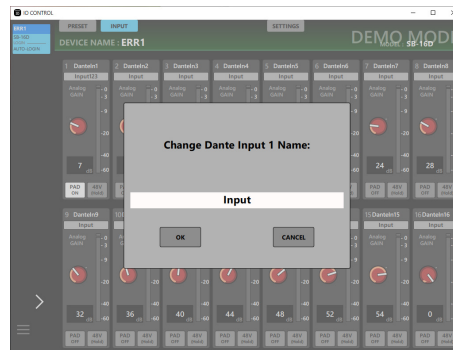
Questo non può essere modificato da IO CONTROL.

Il numero di caratteri che possono essere mostrati è diverso con Dante Controller.

② Input channel name

- Mostra il nome del canale di input.

- Fare clic su quest'area per aprire una finestra in cui è possibile modificare il nome del canale di input.



Fare clic su quest'area per far lampeggiare il cursore, abilitando l'immissione di caratteri.

È possibile inserire fino a 8 caratteri alfabetici.

③ Manopola Analog GAIN

Questa regola il livello di ingresso dal jack di ingresso analogico.

Trascinare la manopola Analog GAIN su e giù per regolare il livello di ingresso.

Il valore di guadagno della manopola Analog GAIN è mostrato nell'area di visualizzazione del livello Analog GAIN (④).

Quando il livello di riferimento analogico è +6 dBu e il livello di riferimento digitale è -9 dBFS

Impostazione del PAD	Range
OFF	+3 (default) – +57
ON	17 37

Quando il livello di riferimento analogico è +4 dBu e il livello di riferimento digitale è -18 dBFS

Impostazione del PAD	Range
OFF	+12 (default) – +66
ON	8/46

Quando il livello di riferimento analogico è +4 dBu e il livello di riferimento digitale è -18 dBFS

Impostazione del PAD	Range
OFF	+10 (default) – +64
ON	10:00

Quando il livello di riferimento analogico è +4 dBu e il livello di riferimento digitale è -18 dBFS

Impostazione del PAD	Range
OFF	+8 (default) – +62
ON	12-42

Quando il livello di riferimento analogico è +4 dBu e il livello di riferimento digitale è -18 dBFS

Impostazione del PAD	Range
OFF	+6 (default) – +60
ON	- 13:57

Quando il livello di riferimento analogico è +4 dBu e il livello di riferimento digitale è -18 dBFS

Impostazione del PAD	Range
OFF	+8 (default) – +62
ON	12-42

Quando il livello di riferimento analogico è +4 dBu e il livello di riferimento digitale è -18 dBFS

PAD button setting	Range
spegnimento (OFF)	+6 (default) – +60
ON	- 13:57

NOTA

Spiegazione dei valori Analog GAIN

Quando vengono immessi segnali al livello di riferimento analogico (+6 dBu, +4 dBu, 0 dBu), il valore Analog GAIN che diventa il livello di riferimento digitale (-9 dBFS, -14 dBFS, -16 dBFS, -18 dBFS, -20 dBFS) allo stadio digitale viene mostrato come "0".

④ Area di visualizzazione del livello Analog GAIN

Questo mostra il livello della manopola Analog GAIN sopra di esso come valore in decibel.

Il livello Analog GAIN può essere impostato toccando qui e inserendolo con una tastiera.

⑤ Pulsante PAD

Toccare questo pulsante per accendere/spegnere il pad -20dB. Valore predefinito: OFF.

Quando questo pulsante è acceso, apparirà evidenziato.

NOTA

Quando il pad viene acceso/spento, il valore Analog GAIN verrà controllato come mostrato di seguito in modo che cambi il meno possibile.

Quando il livello di riferimento analogico è +6 dBu e il livello di riferimento digitale è -9 dBFS

Stato prima dell'impostazione del pad di commutazione	Analog GAIN dopo aver cambiato impostazione del pad
Analog GAIN: +3 – +37	Stesso valore
PAD ON/Analog GAIN: -17 – +2	+3
PAD OFF/Analog GAIN: +38 – +57	+37

Quando il livello di riferimento analogico è +4 dBu e il livello di riferimento digitale è -18 dBFS

Stato prima dell'impostazione del pad di commutazione	Analog GAIN dopo aver cambiato impostazione del pad
Analog GAIN: +12 – +46	Stesso valore
PAD ON/Analog GAIN: -8 – +11	+12
PAD OFF/Analog GAIN: +47 – +66	+46

Quando il livello di riferimento analogico è +4 dBu e il livello di riferimento digitale è -18 dBFS

Stato prima dell'impostazione del pad di commutazione	Analog GAIN dopo aver cambiato impostazione del pad
Analog GAIN: +10 – +44	Stesso valore
PAD ON/Analog GAIN: -10 – +9	+10
PAD OFF/Analog GAIN: +45 – +64	+44

Quando il livello di riferimento analogico è +4 dBu e il livello di riferimento digitale è -18 dBFS

Stato prima dell'impostazione del pad di commutazione	Analog GAIN dopo aver cambiato impostazione del pad
Analog GAIN: +8 – +42	Stesso valore
PAD ON/Analog GAIN: -12 – +7	+8
PAD OFF/Analog GAIN: +43 – +62	+42

Quando il livello di riferimento analogico è +4 dBu e il livello di riferimento digitale è -18 dBFS

Stato prima dell'impostazione del pad di commutazione	Analog GAIN dopo aver cambiato impostazione del pad
Analog GAIN: +6 – +40	Stesso valore
PAD ON/Analog GAIN: -14 – +5	+6
PAD OFF/Analog GAIN: +41 – +60	+40

Quando il livello di riferimento analogico è +4 dBu e il livello di riferimento digitale è -18 dBFS

Stato prima dell'impostazione del pad di commutazione	Analog GAIN dopo aver cambiato impostazione del pad
Analog GAIN: +8 – +42	Stesso valore
PAD ON/Analog GAIN: -12 – +7	+8
PAD OFF/Analog GAIN: +43 – +62	+42

Quando il livello di riferimento analogico è +4 dBu e il livello di riferimento digitale è -18 dBFS

Stato prima dell'impostazione del pad di commutazione	Analog GAIN dopo aver cambiato impostazione del pad
Analog GAIN: +6 – +40	Stesso valore
PAD ON/Analog GAIN: -14 – +5	+6
PAD OFF/Analog GAIN: +41 – +60	+40

⑥ Misuratore di livello

Mostra il livello del segnale prima dell'uscita Dante.

- Ogni misuratore di modulo ha un indicatore di sovraccarico nella sua parte superiore.
- Il movimento del misuratore di livello potrebbe essere ritardato o interrotto a seconda della configurazione della rete e delle condizioni di connessione Wi-Fi.

⑦ Pulsante 48V

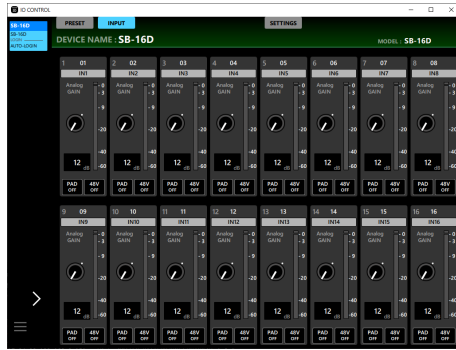
Toccare e tenere premuto questo pulsante per accendere/spegnere l'alimentazione phantom.

Quando l'alimentazione phantom è accesa, il pulsante verrà evidenziato.

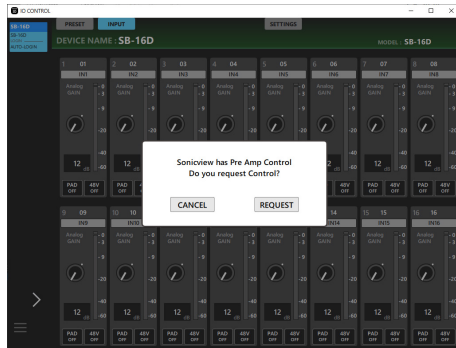
TASCAM IO CONTROL

Acquisizione dei privilegi di controllo (pagina INPUT)

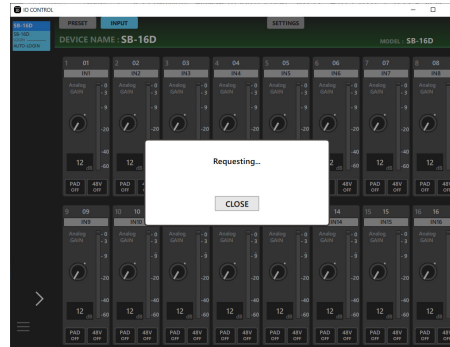
Se un altro Sonicview ha i privilegi di controllo per l'SB-16D mostrato, le manopole e i pulsanti appariranno neri come mostrato nell'illustrazione seguente e non possono essere controllati.



Cercando di azionare le manopole Analog GAIN o i pulsanti PAD, ad esempio, verrà visualizzato un messaggio di conferma della richiesta di privilegi di controllo.

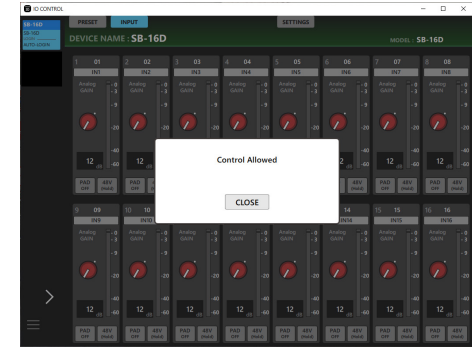


- Toccando il pulsante CANCEL sul messaggio di conferma si chiuderà il messaggio senza richiedere privilegi di controllo.
- Toccare il pulsante di REQUEST nel messaggio di conferma per richiedere i privilegi di controllo al Sonicview che li ha. La schermata mostrata di seguito apparirà fino all'arrivo di una risposta.

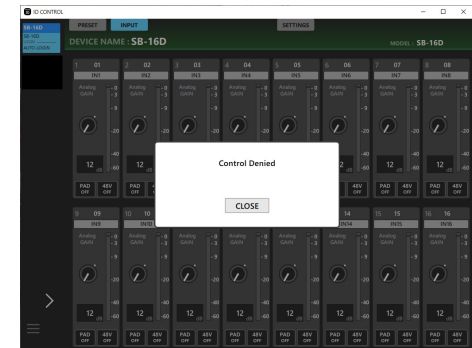


Questa schermata può essere chiusa, ma in questo modo la richiesta non verrà annullata.

- Se l'autorizzazione viene concessa dal Sonicview che ha ricevuto la richiesta il messaggio cambierà in "Control Allowed" e cambieranno anche i colori delle manopole e dei pulsanti. La chiusura di questo messaggio consentirà l'utilizzo di varie operazioni.



- Se il permesso viene rifiutato dal Sonicview che ha ricevuto la richiesta
- Il messaggio cambierà in "Control Denied". La chiusura di questo messaggio non abiliterà l'utilizzo di varie operazioni.



Il messaggio "Control Allowed" o "Control Denied" scomparirà automaticamente dopo 3 secondi.

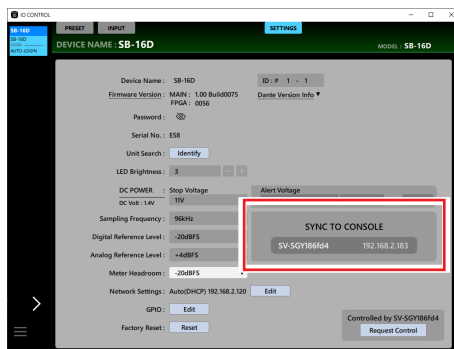
Pagina SETTINGS

La pagina SETTINGS mostra lo stato dell'SB-16D collegato e può essere utilizzata per effettuare le impostazioni correlate.



NOTA

Se un altro Sonicview ha i privilegi di controllo per l'SB-16D mostrato, il nome del dispositivo Dante e l'IP per quel dispositivo appariranno come segue e il controllo non sarà possibile. (Vedere "Acquisizione dei privilegi di controllo (pagina SETTINGS)" a pagina 21.)



Esempio di aspetto quando un altro Sonicview ha privilegi di controllo

① Device Name

Questo mostra il nome dell'unità SB-16D che viene mostrato nel DEVICE NAME dell'area della scheda.

Toccare quest'area per far lampeggiare il cursore, abilitando l'immissione di caratteri.

È possibile inserire fino a 31 caratteri alfabetici.

NOTA

Quando viene modificato il nome del dispositivo, verrà modificato anche il nome del dispositivo che può essere visualizzato con Dante Controller.

Il nome del dispositivo mostrato qui e in Dante Controller ha limiti diversi sul numero e sui tipi di caratteri che possono essere utilizzati.

Se il nome del dispositivo supera i limiti di Dante Controller, verrà modificato automaticamente.

Per i dettagli sui limiti, consultare il manuale d'uso di Dante Controller.

② ID

Questo è l'ID dispositivo per l'SB-16D mostrato.

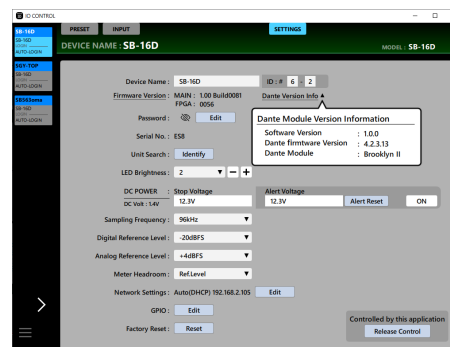
Toccare uno dei due campi per far lampeggiare il cursore al suo interno, consentendo l'inserimento di numeri da 1 a 16.

ATTENZIONE

Fare attenzione a impostare l'ID del dispositivo per questa unità in modo che non sia uguale a un altro SB-16D collegato alla stessa rete.

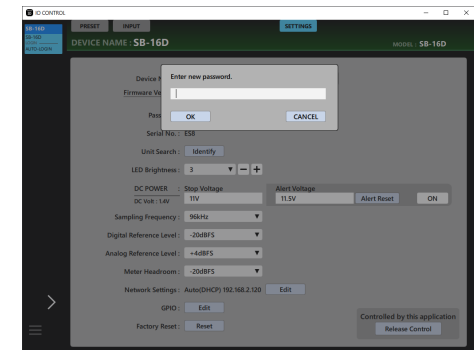
③ Firmware Version

- Mostra la versione del firmware dell'SB-16D collegato.
- Toccare "Dante Version Info" per aprire la schermata delle informazioni sulla versione del modulo Dante.



④ Password

Per modificare la password della schermata di accesso, toccare il pulsante Modifica per aprire la finestra "Inserisci nuova password".



Oltre alle lettere maiuscole e minuscole dell'alfabeto e ai numeri, possono essere utilizzati anche i seguenti caratteri.

()[]{}!#\$%&.,;_'^~`

Il numero massimo di caratteri è 16.

NOTA

La password è vuota quando l'unità viene spedita nuova.

Se non viene impostata alcuna password, le impostazioni non saranno protette.

⑤ Serial No.

Questo è il numero di serie dell'unità SB-16D collegata.

⑥ Unit Search

- Toccare questo pulsante per inviare un comando Identify all'SB-16D. L'SB-16D che riceve il comando di identificazione risponderà facendo lampeggiare i suoi indicatori SIG e STATUS, rendendo possibile la conferma del dispositivo corrispondente. Toccando nuovamente questo pulsante quando un SB-16D sta rispondendo, gli verrà inviato un altro comando di identificazione, che lo farà smettere di rispondere.

- Questo pulsante non viene visualizzato per i dispositivi virtuali.

⑦ LED Brightness


Questo imposta la luminosità degli indicatori sulla parte anteriore dell'SB-16D collegato.

Intervallo: 0 – 3 (predefinito 3)

Toccare questo per aprire un elenco di valori di impostazione. Questo può anche essere regolato un passo alla volta utilizzando i pulsanti – e + a destra.

⑧ Informazioni DC POWER

Viene mostrato lo stato di alimentazione DC dell'SB-16D collegato e le relative impostazioni possono essere effettuate qui.

Voce	Spiegazione
DC Volt	<p>Mostra la tensione corrente e lo stato dell'alimentatore DC.</p> <p>Verrà visualizzato un indicatore verde se l'alimentatore DC fornisce energia normalmente.</p> <p>Se l'impostazione del display di allarme è accesa e la tensione di alimentazione DC è diventata inferiore alla tensione di allarme, verrà visualizzato un indicatore .</p> <p>Nessun indicatore verrà visualizzato se l'alimentatore DC non fornisce alimentazione (se la tensione di alimentazione DC è inferiore alla tensione di arresto).</p>
Stop Voltage	<p>Questo imposta la tensione di arresto. Toccare quest'area per far lampeggiare il cursore, abilitando l'immissione del valore.</p> <p>Campo di regolazione: 11 – 27 V (predefinito: 11 V)</p> <p>Se l'SB-16D funziona solo con alimentazione DC, si spegnerà se l'alimentazione DC scende al di sotto di questa tensione.</p> <p>Se l'alimentazione DC viene fornita da una batteria, impostare la tensione di arresto in base alle specifiche della batteria. In tutti gli altri casi, impostare questo valore su un minimo di 11,0 V (il valore predefinito).</p>

Alert Voltage	<p>Questo imposta la tensione di allarme. Toccare quest'area per far lampeggiare il cursore, abilitando l'immissione del valore.</p> <p>Campo di taratura: 11 – 27,5 V</p> <p>Quando viene modificata l'impostazione Stop Voltage (Tensione di arresto), questa viene automaticamente impostata a +0,5V in più rispetto a Stop Voltage (Tensione di arresto).</p> <p>Modificare questa impostazione per regolare la tempistica se l'avviso viene visualizzato troppo rapidamente o troppo tardi.</p>
Alert Reset button	Toccare questo pulsante per ripristinare l'impostazione della tensione di allarme al valore predefinito (tensione di arresto + 0,5 V).
Alert Voltage ON/OFF button	Quando questo pulsante è impostato su "OFF", la tensione di allarme sarà disabilitata e apparirà grigia.

⑨ Sampling Frequency

- Mostra la frequenza di campionamento utilizzata dall'unità SB-16D collegata.
 - Toccare questo per aprire un elenco di valori di impostazione.
- Opzioni: 48 kHz, 96 kHz (default)

⑩ Digital Reference Level

- Utilizzare questo per impostare il livello di riferimento digitale dell'SB-16D collegato.
 - Toccare questo per aprire un elenco di valori di impostazione.
- Opzioni: -9 dBFS, -14 dBFS, -16 dBFS, -18 dBFS, -20 dBFS (impostazione predefinita)

⑪ Analog Reference Level

- Utilizzare questo per impostare il livello di riferimento analogico dell'SB-16D collegato.
 - Toccare questo per aprire un elenco di valori di impostazione.
- Opzioni: +6 dBu, +4d Bu (predefinito), 0 dBu

NOTA

A seconda dell'impostazione del livello di riferimento digitale, la selezione del livello di riferimento analogico potrebbe non essere possibile.

		Impostazione del livello di riferimento analogico		
		+6dBu	+4dBu	0dBu
Digital Reference Level	-9dBFS	○	×	×
	-14dBFS	×	○	×
	-16dBFS	×	○	×
	-18dBFS	×	○	○
	-20dBFS	×	○	○

○ : Selezionabile × : Non selezionabile

⑫ Misuratore Headroom

- Mostra l'headroom di uscita analogica (differenza tra il livello massimo e il livello di riferimento) dell'SB-16D collegato.
 - Toccare questo per aprire un elenco di valori di impostazione.
- Opzioni: 9 dBFS, -14 dBFS, -16 dBFS, -18 dBFS, -20 dBFS (default), Ref Level

TASCAM IO CONTROL

13 Network Settings

- Mostra l'indirizzo IP collegato.
- Toccare il pulsante Edit per aprire la schermata Impostazioni di rete. (Vedere "Schermata Network Settings" a pagina 22.)

14 GPIO

Toccare il pulsante Edit per aprire la schermata Impostazioni GPIO. (Vedere "Schermata impostazioni GPIO" a pagina 24.)

15 Factory Reset

Toccare il pulsante Reset per aprire la schermata Factory Reset. (Vedere "Schermata Factory Reset" a pagina 26.)

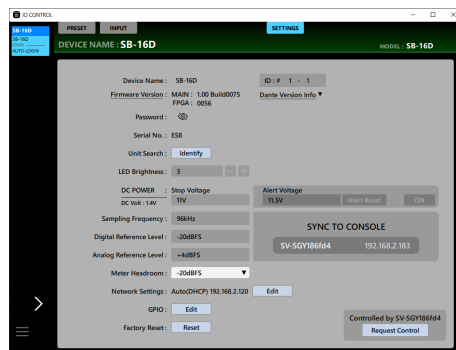
16 Control privilege status

"Controlled by this application" mostra che il TASCAM IO CONTROL ha privilegi di controllo. "Controlled by [nome dispositivo]" indica che un altro dispositivo ha privilegi di controllo. "Open controllo" mostra che nessun dispositivo ha privilegi di controllo.

Acquisizione dei privilegi di controllo (pagina SETTINGS)

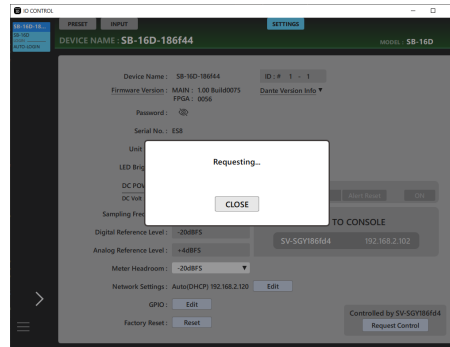
A) Richiesta di privilegi di controllo

Se un altro Sonicview ha i privilegi di controllo per l'SB-16D mostrato, i vari pulsanti appariranno ombreggiati in grigio come mostrato nell'illustrazione seguente e non possono essere utilizzati.

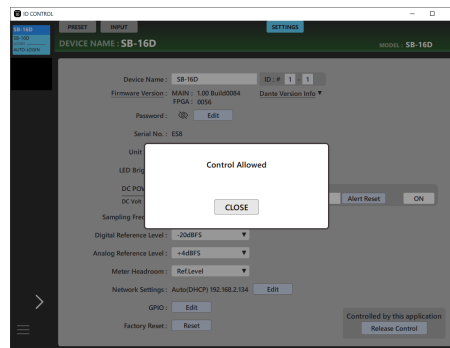


Quando in questo stato, l'area di stato dei privilegi di controllo (16) mostrerà il nome del dispositivo Dante del dispositivo che ha privilegi di controllo e un pulsante Request Control. Toccando il pulsante Request Control verranno richiesti i privilegi di controllo al Sonicview che li ha.

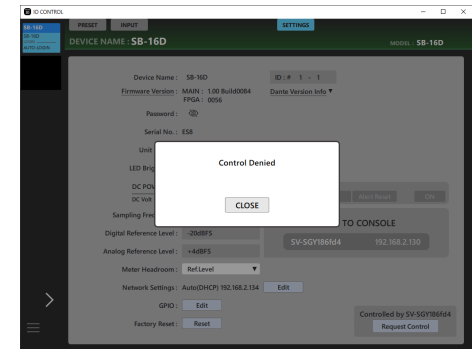
La schermata mostrata di seguito apparirà fino all'arrivo di una risposta. Questa schermata può essere chiusa, ma in questo modo la richiesta non verrà annullata.



- Se l'autorizzazione viene concessa dal Sonicview che ha ricevuto la richiesta il messaggio cambierà in "Control Allowed". Toccare il pulsante CLOSE per abilitare l'utilizzo di varie operazioni.



- Se il permesso viene rifiutato dal Sonicview che ha ricevuto la richiesta il messaggio cambierà in "Control Denied". Toccando il pulsante CLOSE non si abilita l'utilizzo di varie operazioni.



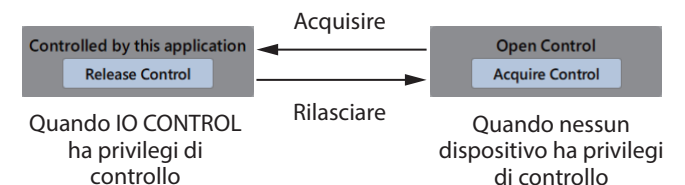
Il messaggio "Control Allowed" o "Control Denied" scomparirà automaticamente dopo 3 secondi.

B) Acquisire privilegi di controllo

Se nessun dispositivo ha privilegi di controllo per l'SB-16D mostrato, il funzionamento sarà possibile da qualsiasi dispositivo. Questo stato è chiamato "Open Control". Toccare il pulsante Acquire Control per acquisire i privilegi di controllo. Apparirà un messaggio "Control Acquired" quando vengono acquisiti i privilegi. Ciò può impedire il funzionamento indesiderato da altri dispositivi.

C) Rilascio del controllo

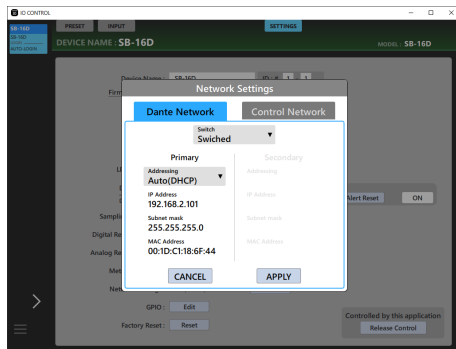
Quando IO CONTROL ha privilegi di controllo, l'SB-16D selezionato non può essere azionato da altri dispositivi. I privilegi di controllo devono essere rilasciati per abilitare il controllo da qualsiasi altro dispositivo. In questo stato, apparirà "Controlled by this application". Toccare il pulsante Release Control per rilasciare i privilegi di controllo. In questo modo si abilita il funzionamento da tutti gli altri dispositivi.



Schermata Network Settings

Questa schermata mostra la rete Dante dell'SB-16D, nonché le impostazioni e lo stato della rete Dante utilizzata per il controllo SB-16D.

Pagina Dante Network

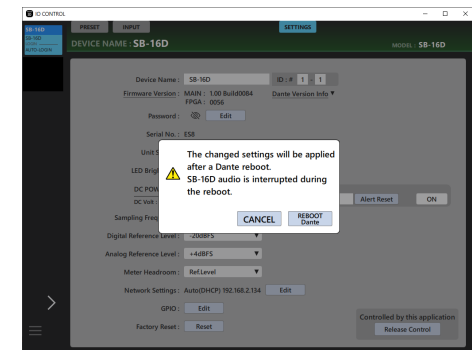


Mostra lo stato delle impostazioni della rete Dante per l'SB-16D. In modalità ridondante, le impostazioni verranno visualizzate per il connettore primario a sinistra e per il connettore secondario a destra. Quando si è in modalità Switched (daisy-chain), solo il lato sinistro sarà attivo.

Voce	Contenuto
Switch	Mostra la modalità di connessione selezionata. Toccare quest'area per aprire un elenco per selezionare la modalità Redundant o Switched (a margherita). (Impostazione predefinita: Redundant)
Addressing	Mostra la modalità di impostazione dell'indirizzo IP. Toccare quest'area per aprire un elenco per selezionare AUTO (DHCP) o STATIC. (predefinito: AUTO (DHCP))
IP Address	Se la voce Addressing è impostato su "AUTO", questo mostrerà l'indirizzo IP assegnato. Se è impostato su "STATIC", questo mostrerà l'indirizzo IP impostato dall'utente. Quando la voce Indirizzamento è impostato su "STATIC", toccare quest'area per far lampeggiare il cursore, abilitando la modifica.
Subnet mask	Se la voce Addressing è impostato su "AUTO", verrà visualizzata la subnet mask assegnata. Se è impostato su "STATIC", questo mostrerà la subnet mask impostata dall'utente. Quando la voce Indirizzamento è impostato su "STATIC", toccare quest'area per far lampeggiare il cursore, abilitando la modifica.
MAC Address	Mostra l'indirizzo MAC della porta Dante primaria/secondaria.

Per confermare le impostazioni di rete Dante per l'SB-16D, è necessario riavviare il modulo Dante SB-16D. Se le impostazioni di rete SB-16D Dante sono state modificate, il pulsante APPLY apparirà evidenziato.

Toccare il pulsante APPLY quando è evidenziato per aprire un messaggio di conferma.

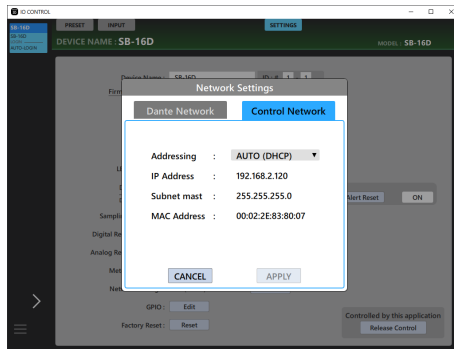


Toccano il pulsante CANCEL non si riavvia l'unità. Le impostazioni originali verranno mantenute e le impostazioni modificate non verranno applicate. Toccare il pulsante REBOOT Dante per confermare le modifiche e riavviare il modulo SB-16D Dante. Dopo il riavvio, le impostazioni verranno applicate al funzionamento.

ATTENZIONE

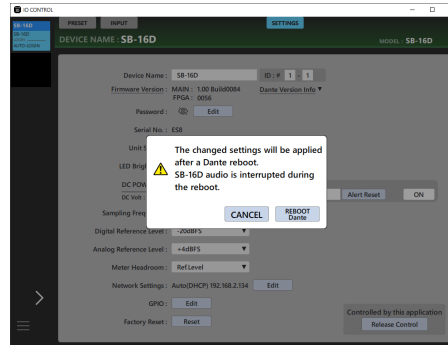
Tenere presente che l'audio in ingresso e in uscita dell'SB-16D Dante verrà interrotto durante il riavvio del modulo SB-16D Dante.

Pagina Control Network



Mostra lo stato delle impostazioni della rete Dante per il controllo SB-16D.

Se le impostazioni della rete Dante per il controllo SB-16D sono state modificate, il pulsante APPLY apparirà evidenziato. Quando vengono applicate le impostazioni, la connessione di rete SB-16D Dante viene interrotta una volta. Toccare il pulsante quando è evidenziato per aprire un messaggio di conferma.



Toccare il pulsante CANCEL per annullare le modifiche e ripristinare lo stato precedente.
Toccare il pulsante APPLY per confermare le modifiche.

Voce	Contenuto
Addressing	Mostra la modalità di impostazione dell'indirizzo IP. Toccare quest'area per aprire un elenco per selezionare AUTO (DHCP) o STATIC. (Predefinito: AUTO (DHCP))
IP Address	Se la voce Addressing è impostato su "AUTO", questo mostrerà l'indirizzo IP assegnato. Se è impostato su "STATIC", questo mostrerà l'indirizzo IP impostato dall'utente. Quando la voce Indirizzamento è impostato su "STATIC", toccare quest'area per far lampeggiare il cursore, abilitando la modifica.
Subnet mask	Se la voce Addressing è impostato su "AUTO", verrà visualizzata la subnet mask assegnata. Se è impostato su "STATIC", questo mostrerà la subnet mask impostata dall'utente. Quando la voce Indirizzamento è impostato su "STATIC", toccare quest'area per far lampeggiare il cursore, abilitando la modifica.
MAC Address	Questo mostra l'indirizzo MAC per il controllo SB-16D.

TASCAM IO CONTROL

Schermata impostazioni GPIO

La porta GPIO SB-16D ha le seguenti funzioni.

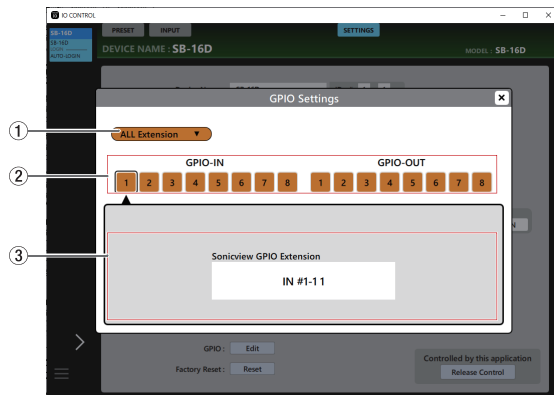
GPIO-IN

- Controllo del silenziamento dei segnali di ingresso e uscita dell'SB-16D (funzione modalità Local)
- Funzionamento della porta GPIO-IN dell'estensione Sonicview montata (funzione della modalità Extension)

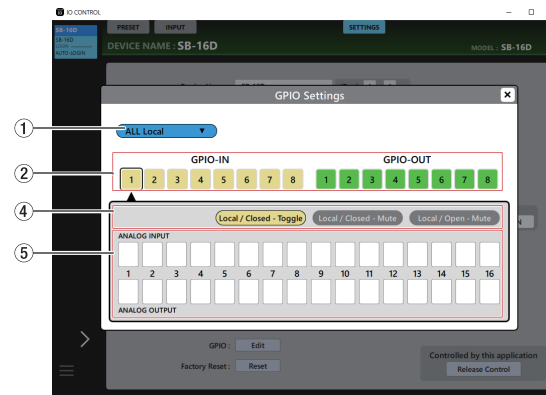
GPIO-OUT

- Uscita tally per silenziare gli stati dei segnali di ingresso e uscita SB-16D (funzione modalità Local)
- Funzionamento della porta GPIO-OUT dell'estensione Sonicview montata (funzione della modalità Extension)

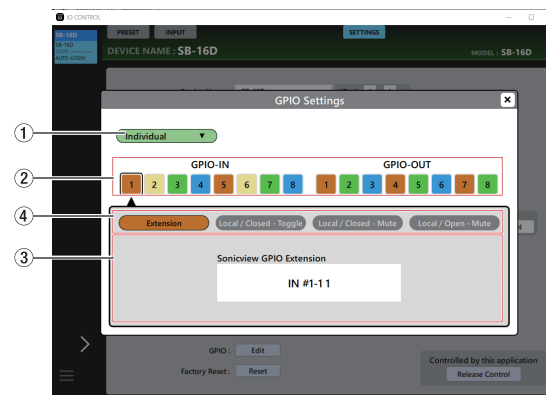
Le seguenti impostazioni per utilizzare queste funzioni possono essere effettuate su questa schermata.



Modalità ALL Extension



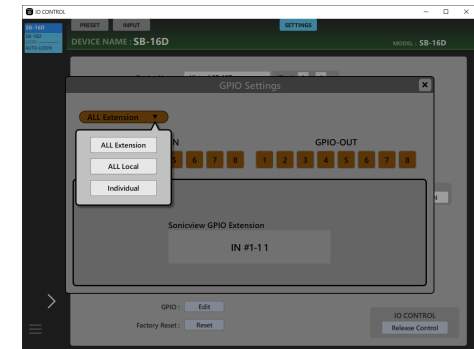
Modalità ALL Local



Modalità Individual

① Modalità operativa generale della porta GPIO

- Questo mostra la modalità operativa generale per la porta GPIO.
- Toccare quest'area per aprire una finestra in cui è possibile modificare la modalità operativa generale per le porte GPIO dell'SB-16D.



Opzione	Spiegazione
ALL Extension	L'impostazione della modalità ALL Extension utilizza tutte le porte GPIO come pin di estensione GPIO del Sonicview in cui è montato l'SB-16D.
ALL Local	L'impostazione della modalità ALL Local utilizza tutte le porte GPIO come pin che eseguono le seguenti operazioni. <ul style="list-style-type: none"> • Controllo muting segnale ingresso/uscita GPIO-IN: SB-16D • Uscita GPIO-OUT: Tally per stati di muting dei segnali di ingresso/uscita SB-16D
Individual	In questa modalità, il funzionamento di ciascuna porta GPIO viene impostato individualmente.

Toccare un'opzione per cambiare la modalità operativa generale per la porta GPIO dell'SB-16D.

② Pulsanti del numero di pin

- Toccare quest'area per selezionare un pin e mostrarne le impostazioni nell'area di visualizzazione dell'estensione GPIO di Sonicview (③), i pulsanti di commutazione della modalità di funzionamento/azione per il singolo pin (④) e l'area di visualizzazione dello stato di selezione del segnale di ingresso/uscita (⑤).
- Quando la modalità operativa complessiva per le porte GPIO è "ALL Local" o "Individual", toccando un pulsante del numero PIN si delinea quel pulsante con una cornice bianca.

③ Sonicview GPIO Extension display area

Mostra la modalità operativa per la porta GPIO selezionata nei seguenti casi.

- Quando la modalità operativa complessiva della porta GPIO (①) è "ALL Extension"
- Quando la modalità operativa generale della porta GPIO (①) è "Individual" e il pulsante della modalità operativa/azione (⑤) è "Extension"

La porta GPIO selezionata viene utilizzata come pin di estensione GPIO del Sonicview su cui è montato il soggetto SB-16D.

Impostare questo con le pagine GPIO-IN e GPIO-OUT nella schermata USER DEFINED CONTROLS di Sonicview su cui è montato il soggetto SB-16D.

④ Pulsanti di commutazione della modalità operativa/azione per le singole porte

- Questi mostrano la modalità operativa per la porta GPIO selezionata nei seguenti casi.
 - Quando la modalità operativa complessiva della porta GPIO (①) è "ALL Local"
 - Quando la modalità operativa complessiva della porta GPIO (①) è "Individuale"
- Questi mostrano le modalità di funzionamento e di azione della porta GPIO selezionata.
- Toccare questi pulsanti per cambiare le modalità di funzionamento e di azione della singola porta.

Per le porte GPIO IN

Opzione	Spiegazione
Extension	L'impostazione della modalità Extension utilizza le porte selezionate come pin di estensione GPIO del Sonicview in cui è montato l'SB-16D. Questa impostazione può essere selezionata solo quando la modalità di funzionamento generale della porta GPIO (①) è "Individual".
Local / Closed-Toggle	In questa modalità, quando la porta IN selezionata viene cortocircuitata (chiusa), il segnale di ingresso/uscita dell'SB-16D selezionato nell'area di stato di selezione del segnale di ingresso/uscita (⑤) viene disattivato/riattivato (commutato).
Local / Closed-Mute	In questa modalità, quando la porta IN selezionata viene cortocircuitata (Closed), il segnale di ingresso/uscita SB-16D selezionato nell'area di stato di selezione del segnale di ingresso/uscita (⑤) viene silenziato.
Local / Open-Mute	In questa modalità, quando la porta IN selezionata diventa aperta (Open), il segnale di ingresso/uscita SB-16D selezionato nell'area di stato di selezione del segnale di ingresso/uscita (⑤) viene silenziato.

Per le porte GPIO OUT

Opzione	Spiegazione
Extension	L'impostazione della modalità Extension utilizza le porte selezionate come pin di estensione GPIO del Sonicview in cui è montato l'SB-16D. Questa impostazione può essere selezionata solo quando la modalità di funzionamento generale della porta GPIO (①) è "Individual".
Local / Mute-Closed	In questa modalità, quando il segnale di ingresso/uscita dell'SB-16D selezionato nell'area di stato di selezione del segnale di ingresso/uscita (⑤) è silenziato, la porta OUT selezionata viene cortocircuitata (Closed).

Local / Mute-Open	In questa modalità, quando il segnale di ingresso/uscita dell'SB-16D selezionato nell'area di stato di selezione del segnale di ingresso/uscita (⑤) è disattivato, la porta OUT selezionata diventa aperta (Open).
-------------------	--

⑤ Stato di selezione del segnale di ingresso/uscita

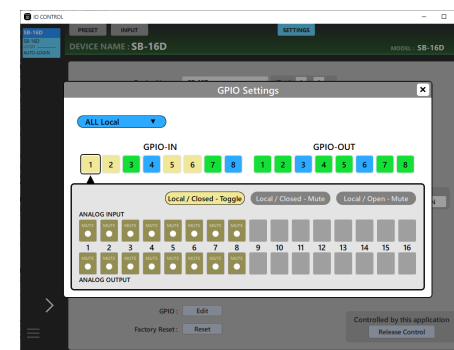
Questi mostrano la modalità operativa per la porta GPIO selezionata nei seguenti casi.

- Quando la modalità operativa complessiva della porta GPIO (①) è "ALL Local"
- Quando la modalità di funzionamento generale della porta GPIO (①) è "Individual" e il pulsante della modalità di funzionamento/azione della singola porta (④) è "Local"

Quando viene selezionato un pin GPIO-IN, il segnale di ingresso/uscita dell'SB-16D soggetto al controllo di muting viene selezionato in base a tale pin.

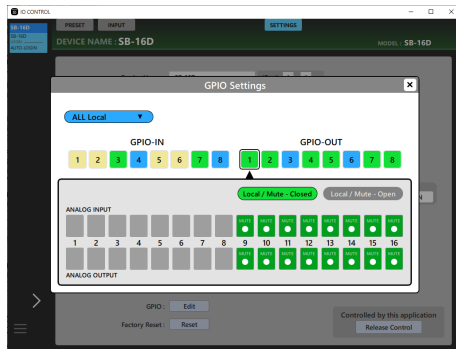
È possibile selezionare fino a 16 per il controllo del muting tramite il pin GPIO-IN.

Se il numero selezionabile viene superato, i campi di controllo verranno visualizzati in grigio e diventeranno non selezionabili.



Quando viene selezionato un pin GPIO-OUT, questo seleziona il segnale di ingresso/uscita SB-16D per l'uscita di conteggio dello stato muto dal pin selezionato.

È possibile selezionare fino a 16 per il controllo di muting mediante pin GPIO-IN. Se il numero selezionabile viene superato, i campi di controllo verranno visualizzati in grigio e diventeranno non selezionabili.



Keep Dante Settings
(Include Routing)

Se viene aggiunto il segno di spunta (✓), le impostazioni di rete SB-16D Dante verranno mantenute.
Se il segno di spunta (✓) viene rimosso, le impostazioni Dante dell'SB-16D verranno ripristinate ai valori predefiniti di fabbrica. (Questo non ha un controllo (✓) per impostazione predefinita).

2. Aggiungere segni di spunta (✓) per le impostazioni che si desidera conservare.
Rimuovere i segni di spunta (✓) per le impostazioni che si desidera ripristinare ai valori predefiniti di fabbrica.

NOTA

Se a entrambi vengono aggiunti segni di spunta (✓), solo le impostazioni non correlate alla rete Dante e Dante verranno ripristinate ai valori predefiniti di fabbrica.

3. Toccando il pulsante RESET o RESET & REBOOT si apriranno i seguenti messaggi di avviso in una finestra.
 - Messaggio se Keep Network Settings non ha un segno di spunta (✓):

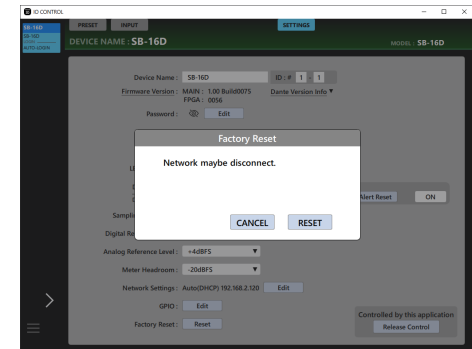
Network may be disconnected.

- Messaggio se Keep Dante Settings (Include Routing) non ha un segno di spunta (✓):

Audio will be interrupted.
Dante routing will be cleared.

- Messaggio quando si tocca il pulsante RESET & REBOOT:

Audio will be interrupted.



Messaggio se Keep Network Settings non ha un segno di spunta (✓)

4. Tap the RESET button in the warning message to close the window and restore the following items to their factory default settings.
 - Impostazioni senza segni di spunta (✓)
 - Impostazioni diverse da quelle per Dante network e Dante

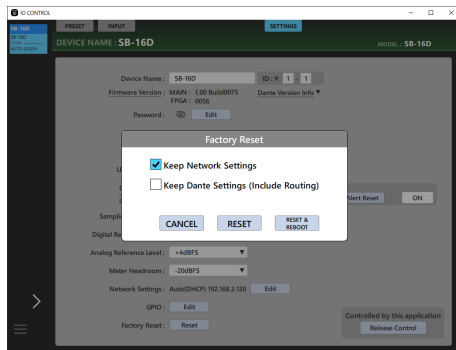
ATTENZIONE

Se si tocca il pulsante di RIPRISTINO e RIAVVIO, l'unità si riavvierà dopo aver ripristinato le impostazioni predefinite di fabbrica. Fino al completamento del riavvio, verrà scollegato dalla rete Dante. Tenere presente che il suono in ingresso e in uscita Dante verrà interrotto durante il riavvio del modulo Dante.

Toccare il pulsante CANCEL per chiudere la finestra senza modificare l' ID.

Schermata Factory Reset

1. Toccare il pulsante Reset per aprire una finestra in cui è possibile ripristinare le impostazioni ai valori predefiniti di fabbrica.



Voce	Spiegazione
Keep Network Settings	Se viene aggiunto il segno di spunta (✓), le impostazioni di rete SB-16D Dante verranno mantenute. Se il segno di spunta (✓) viene rimosso, le impostazioni di rete Dante dell'SB-16D verranno ripristinate ai valori predefiniti di fabbrica. (Questo ha un segno di spunta (✓) per impostazione predefinita).

TASCAM

TEAC CORPORATION

Phone: +81-42-356-9143

1-47 Ochiai, Tama-shi, Tokyo 206-8530 Japan

<https://tascam.jp/jp/>

TEAC AMERICA, INC.

Phone: +1-323-726-0303

10410 Pioneer Blvd., Unit #1, Santa Fe Springs, California 90670, U.S.A

<https://tascam.com/us/>

TEAC UK Ltd.

Phone: +44-1923-797205

Luminous House, 300 South Row, Milton Keynes, Buckinghamshire, MK9 2FR, UK

<https://www.tascam.eu/en/>

TEAC EUROPE GmbH

Phone: +49-611-71580

Bahnstrasse 12, 65205 Wiesbaden-Erbenheim, Germany

<https://www.tascam.eu/de/>

TEAC SALES & TRADING(SHENZHEN) CO., LTD

Phone: +86-755-88311561~2

Room 817, Xinian Center A, Tairan Nine Road West, Shennan Road, Futian District, Shenzhen, Guangdong Province 518040, China

<https://tascam.cn/cn/>