

TASCAM ST2110 module update manual

注意

本機には本体ファームウェア用デバイスとST2110モジュールの2種類のデバイスが搭載されており、それぞれアップデート方法が異なります。本書は、ST2110モジュールのアップデート方法になります。

本体ファームウェアのアップデート方法は、下記をご確認ください。

本体ファームウェアのアップデート方法

Sonicview 16/24のSLOT 1およびSLOT 2に挿入されている拡張カードのファームウェアアップデート方法と同様の方法になります。

Sonicview 16/24の製品ページに掲載されているリファレンスマニュアル「第9章 各種情報表示」の「ファームウェアアップデート手順」をご参照ください。

Sonicview 16

https://tascam.jp/jp/product/sonicview_16/support

Sonicview 24

https://tascam.jp/jp/product/sonicview_24/support

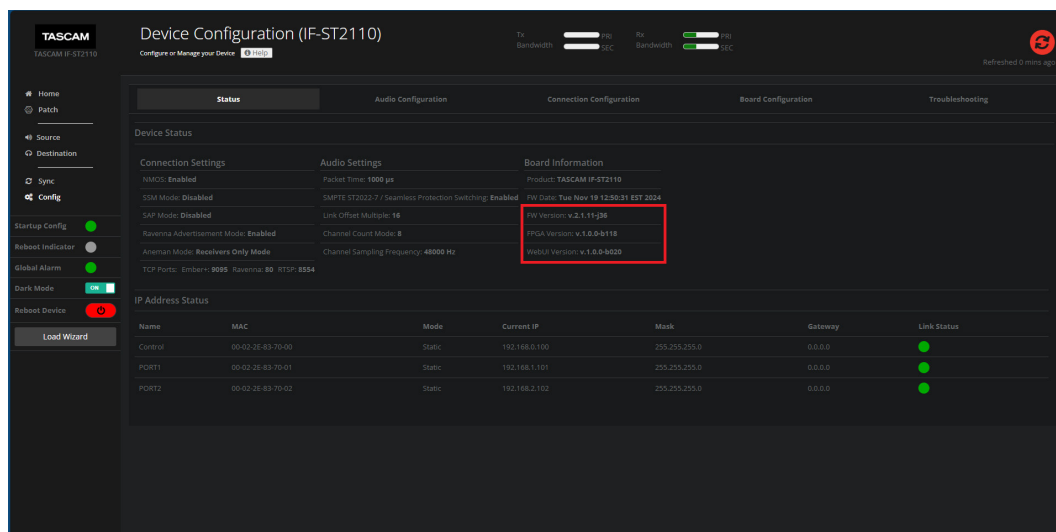
ST2110モジュールのバージョンを確認

ST2110モジュールのアップデート作業前に、バージョンを確認します。

バージョンの確認方法は、IF-ST2110のWebUIマニュアルをご参照ください。

メモ

ST2110モジュールのバージョンは、Statusタブ画面で確認可能です。



TASCAM ST2110 module update manual

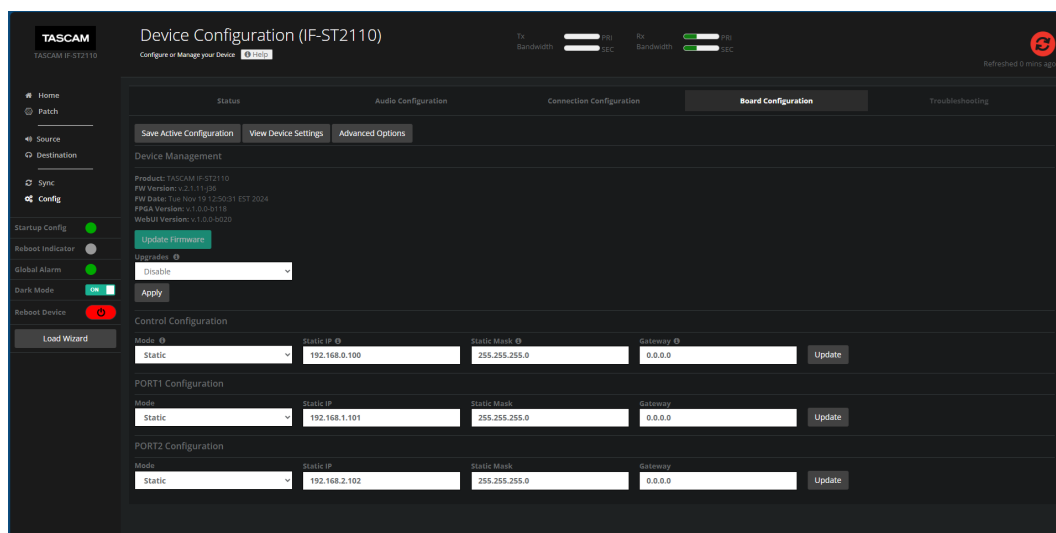
ST2110モジュールのアップデート手順

ST2110モジュールのアップデートデータをダウンロードする

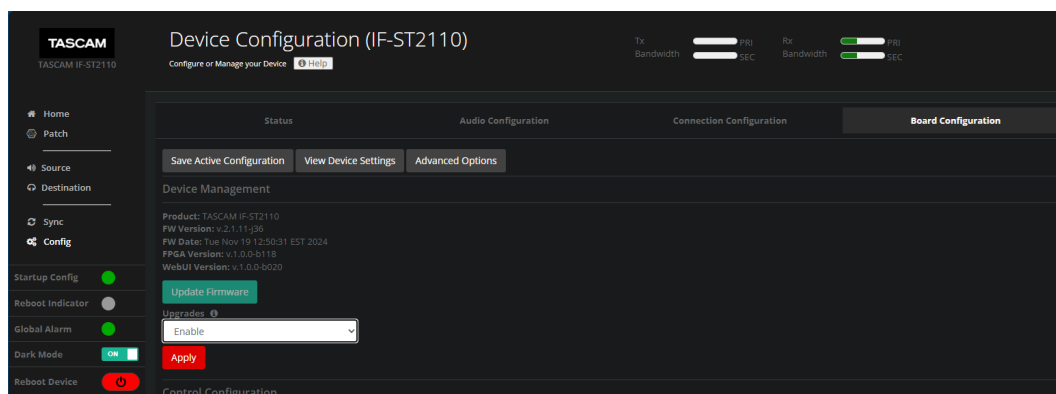
TASCAMのウェブサイト（<https://tascam.jp/jp/product/if-st2110/support>）より最新のファームウェアをダウンロードします。ダウンロードを行ったファイルがZIP形式などの圧縮ファイルの場合は、解凍してください。

ST2110モジュールをアップデートする

1. IF-ST2110のWebUIを開き、Board Configurationタブ画面を表示します。



2. Upgrades項目の設定が「Disable」になっている場合は、「Enable」を選択してApplyボタンをクリックします。すでに設定が「Enable」になっている場合は、手順3.に進んでください。

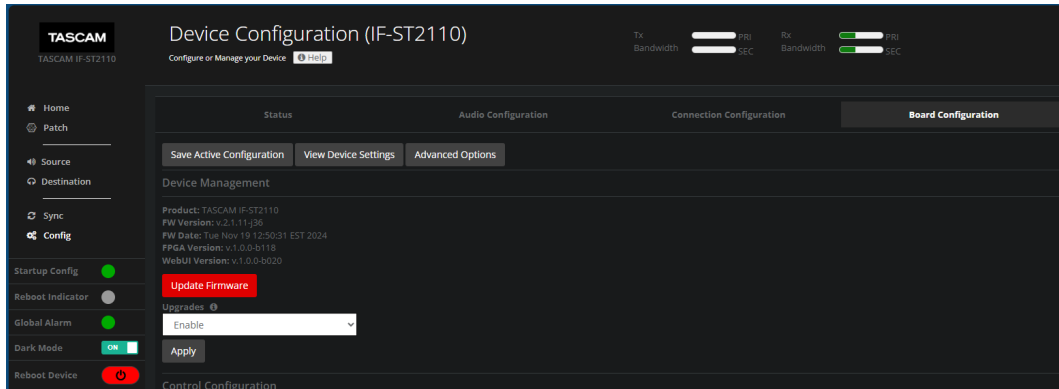


TASCAM ST2110 module update manual

- Update Firmwareボタンをクリックして、Firmware Upgrade画面を表示します。



Firmware Upgrade画面は、新しいタブで開かれます。



Firmware Upgrade

Upload your XX.bin image here. Do not reboot the device while an upgrade is in progress.

Progress will be streamed to the browser after the file is uploaded, which takes approximately one minute. The entire upgrade process takes approximately 15 minutes.

ファイルが選択されていません

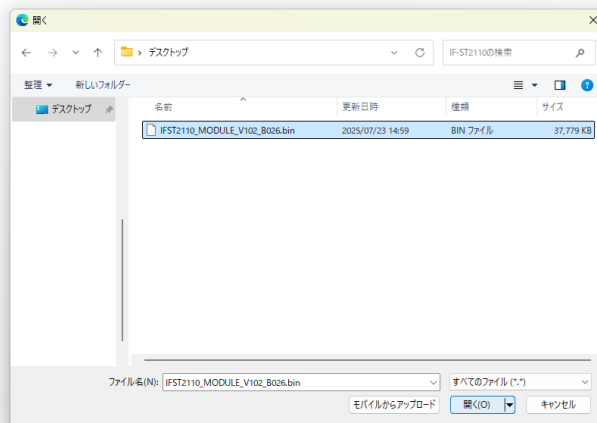
- ファイルの選択ボタンをクリックして、ダウンロードして解凍したST2110モジュールのアップデータファイルを選択し、「開く」ボタンをクリックします。

Firmware Upgrade

Upload your XX.bin image here. Do not reboot the device while an upgrade is in progress.

Progress will be streamed to the browser after the file is uploaded, which takes approximately one minute. The entire upgrade process takes approximately 15 minutes.

ファイルが選択されていません



TASCAM ST2110 module update manual

5. 正しいアップデータが選択されていることを確認できましたら、Upload Firmwareボタンをクリックします。
アップデートが終了するまでしばらくお待ちください。

メモ

ST2110モジュールのアップデートは、1分程度かかります。

Firmware Upgrade
Upload your XX.bin image here. Do not reboot the device while an upgrade is in progress.
Progress will be streamed to the browser after the file is uploaded, which takes approximately one minute. The entire upgrade process takes approximately 15 minutes.
ファイルの選択 IF-ST2110_MODULE_V102_B026 bin
Upload Firmware

アップデートが正常終了すると、下記のようなメッセージが表示されます。

```
Percent: 94
Log: >fscstp..... www/favicon.png
Percent: 95
Log: >f..tp..... www/frequency.png
Percent: 95
Log: >fscstp..... www/help_popups.html
Percent: 96
Log: >fscstp..... www/index.html
Percent: 96
Log: >f..tp..... www/listener.png
Log: >fscstp..... www/logo.png
Percent: 97
Log: >fscstp..... www/nav.html
Percent: 98
Log: >fscstp..... www/patch_react.html
Percent: 98
Log: >f..tp..... www/refresh.png
Percent: 99
Log: >f..tp..... www/sound-mixer.png
Percent: 99
Log: >f..tp..... www/talker.png
Percent: 100
Log: >g..t..... www/cgi-bin/
Percent: 100
Log: >g..t..... www/custom-webui/
Report: Backing up user settings
Report:
Report: Checking for /tmp/source-ext3.b1M0pCR/www/custom-webui directory in the incoming upgrade image
Report: Using /www/custom-webui from the upgrade image
Report:
Report: copying incoming subfolders
Report:
Report: Copying incoming /www/onenan to custom and non-custom folders in destination
Report: Copying incoming /www/cgi-bin to custom and non-custom folders in destination
Report: Copying incoming /www/css to custom and non-custom folders in destination
Report: Copying incoming /www/docs to custom and non-custom folders in destination
Report: Copying incoming /www/font-awesome to custom and non-custom folders in destination
Report: Copying incoming /www/fonts to custom and non-custom folders in destination
Report: Copying incoming /www/images to custom and non-custom folders in destination
Report: Copying incoming /www/js to custom and non-custom folders in destination
Report: Copying incoming /www/legacy_webui to custom and non-custom folders in destination
Report:
Report: Flushing filesystem buffers
Status: OK Upgrade complete - board will reboot automatically
```

メッセージの最後までスクロールし、「Status: OK Upgrade complete - board will reboot automatically」と表示されていることを確認してください。

確認後、画面は閉じてください。

注意

アップデートの際は、以下の点に十分ご注意ください。

- Sonicview本体、パソコン、ルーターの電源を切らないでください。
- LANケーブルを抜かないでください。
- パソコンがスリープ状態にならないよう、省電力設定を事前に確認してください。

これらの操作を行うと、IF-ST2110カードが正常に起動できなくなる可能性があります。

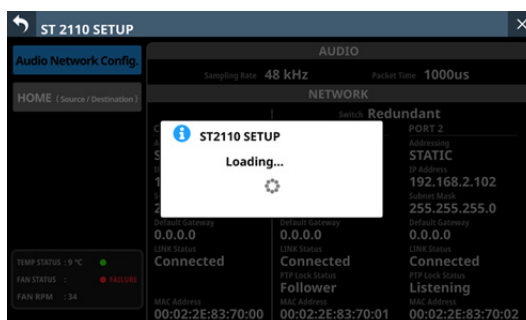
アップデート終了後、IF-ST2110カードは自動的に再起動されます。

IF-ST2110カードが再起動中、Sonicview本体のST2110 SETUP画面には以下のメッセージが表示されます。

メッセージが消えると、IF-ST2110の再起動は完了です。

メモ

IF-ST2110の再起動は、2分30秒程度かかります。



TASCAM ST2110 module update manual

IF-ST2110カードの再起動後、1ページ「ST2110モジュールのバージョンを確認」を参照して、最新のバージョンとなっていることを確認してください。

以上でST2110モジュールのアップデート作業は終了です。

The screenshot displays the TASCAM Device Configuration (IF-ST2110) web interface. The interface is divided into several sections:

- Header:** TASCAM logo, Device Configuration (IF-ST2110), and status indicators for Tx and Rx bandwidth.
- Left Sidebar:** Navigation menu with options: Home, Patch, Source, Destination, Sync, Config, Startup Config, Robust Indicator, Global Alarm, Dark Mode, and Robust Device.
- Main Content Area:**
 - Status Tab:** Shows Device Status, Connection Settings, Audio Settings, Board Information, and IP Address Status.
 - Board Information:** A table showing device details. The 'FW Version: v2.1.18-j42' is highlighted with a red box.
 - IP Address Status:** A table showing IP addresses for Control, PORT1, and PORT2.

IP Address Status						
Name	MAC	Mode	Current IP	Mask	Gateway	Link Status
Control	00-02-2E-43-70-08	Static	192.168.0.100	255.255.255.0	0.0.0.0	●
PORT1	00-02-2E-43-70-01	Static	192.168.1.101	255.255.255.0	0.0.0.0	●
PORT2	00-02-2E-43-70-02	Static	192.168.2.102	255.255.255.0	0.0.0.0	●