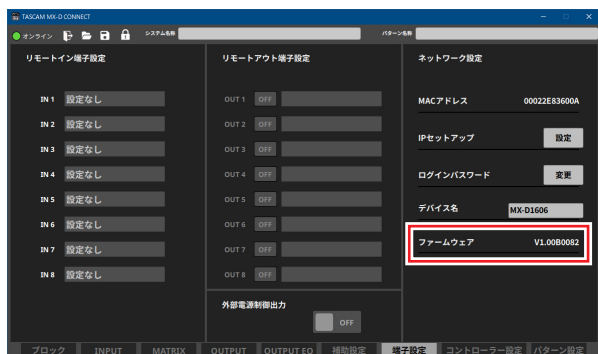


本体ファームウェアと専用ソフトウェアのバージョンについて

MX-D1606 本体のファームウェアまたは専用ソフトウェア「TASCAM MX-D CONNECT」をアップデートしてご使用される場合は、それぞれ対応したバージョンを組み合わせでご使用ください。対応していないバージョンを組み合わせで使用されますと、設定が正しく行われず、または設定を正しく読み込めないなど、正常に動作しない場合があります。本体のファームウェアバージョンとソフトウェアのバージョンの対応については、TASCAMのウェブサイト (<https://tascam.jp/jp/>) から MX-D1606 のリリースノートをご参照ください。

ファームウェアバージョンを確認する

ファームウェアのアップデート作業前にお手持ちの MX-D1606 のファームウェアバージョンを確認します。MX-D1606 本体のファームウェアバージョンは、「TASCAM MX-D CONNECT」の「端子設定タブ」で確認することができます。詳しくは、「TASCAM MX-D CONNECT」の取扱説明書をご参照ください。



ファームウェアのアップデート手順

ファームウェアアップdaterをダウンロードする

1. TASCAMのウェブサイト (<https://tascam.jp/jp/>) から、MX-D1606 ファームウェアアップdater (zip ファイル) をダウンロードし、ご使用のパソコンに保存してください。ファームウェアアップdaterは、Windows用です。
2. 保存した zip ファイルをデスクトップなどに展開すると、アップdaterの実行ファイル (exe ファイル) が生成されます。

接続する

MX-D1606 本体とパソコンの電源を入れ、それぞれを LAN ケーブルでルーターに接続します。

メモ

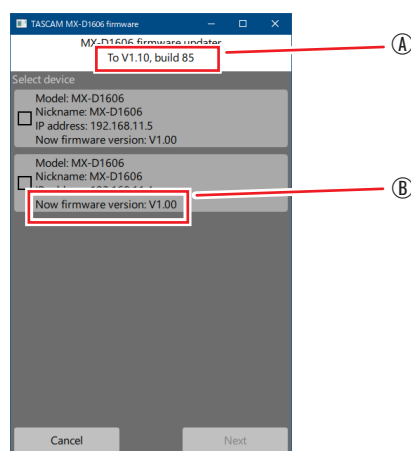
本体とパソコンを LAN ケーブルで直接接続してもお使いいただけます。

ファームウェアをアップデートする

注意

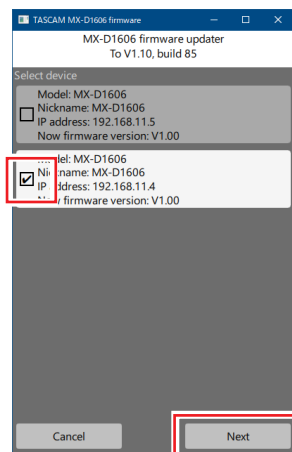
本体のネットワークの通信方法が「STATIC」になっているとアップdaterがネットワーク上の MX-D1606 を検出することができず、アップデートすることができません。アップデートを行うには本体のネットワークの通信方法を「AUTO」に設定する必要があります。設定方法については、「TASCAM MX-D CONNECT」の取扱説明書「端子設定タブ」の「IPセットアップ」をご参照ください。なお、ネットワークの通信方法の変更については、お客様のシステムのネットワーク管理者と相談の上行ってください。

1. ダウンロードしたアップdaterを起動します。接続されている MX-D1606 の一覧が、アップdaterの画面に表示されます。



- Ⓐ：アップデートするファームウェアのバージョン
Ⓑ：現在の MX-D1606 本体のファームウェアのバージョン

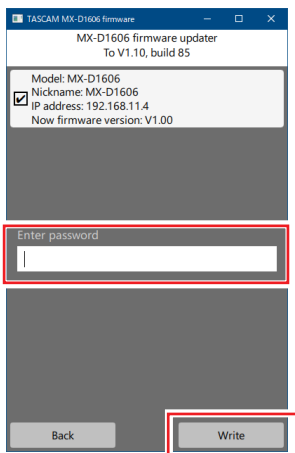
2. ファームウェアをアップデートするデバイスを選択して、「Next」ボタンを押します。



メモ

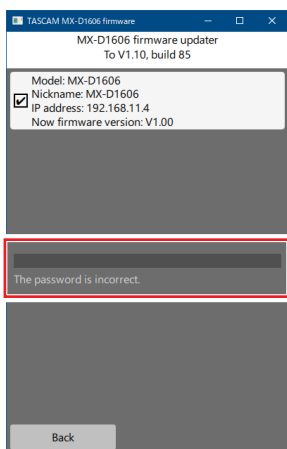
複数のデバイスを同時にアップデートすることはできません。

3. パスワードを入力してから「Write」ボタンを押すと、ファームウェアのアップデートを開始します。パスワードを設定していない場合は、パスワードは何も入力せずに「Write」ボタンを押してください。

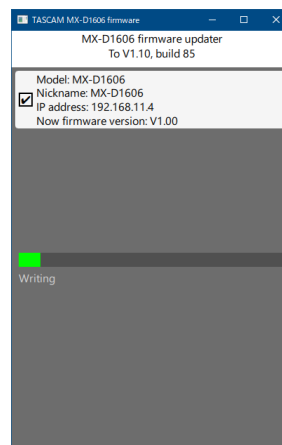


メモ

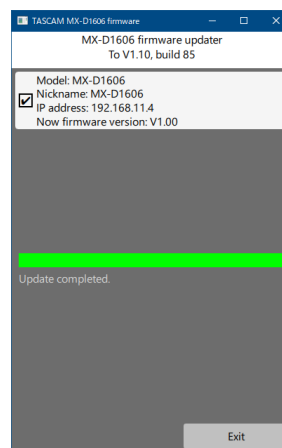
- パスワードは、MX-D1606 本体と「TASCAM MX-D CONNECT」を接続するときのパスワードです。詳しくは、「TASCAM MX-D CONNECT」の取扱説明書の「TASCAM MX-D CONNECTを本体と接続する」をご参照ください。
- パスワードが間違っていた場合、以下のような画面になります。やり直してください。



- アップデート中は以下の画面を表示し、MX-D1606 本体のPOWERインジケーターが点滅します。



- アップデートが完了すると、以下の画面になり、MX-D1606 本体のPOWERインジケーターが点灯します。



注意

- アップデート中は、MX-D1606 本体、パソコン本体およびルーターの電源を切断しないように注意してください。
 - アップデート中は、LANケーブルを抜かないように注意してください。
 - アップデート中は、パソコンがスリープなどにならないように注意してください。
 - アップデート中に上記の事が発生すると、MX-D1606 本体が起動できなくなる恐れがあります。
4. 「Exit」ボタンを押して、アップデーターを終了させてください。
 5. MX-D1606 本体の電源をオフにします。

以上で本機のアップデート作業は終了です。アップデートしたファームウェアバージョンとなっていることを確認してください。(→ 1 ページ「ファームウェアバージョンを確認する」)

MX-D1606 本体が起動しなくなった場合

ファームウェアアップデート中に電源を切断してしまったなどが原因で、MX-D1606 本体が起動しなくなった場合に、以下の方法で MX-D1606 本体が起動できるようになる可能性があります。

注意

必ず起動ができるようになるわけではありません。

以下の方法でも改善されない場合は、タスカム カスタマーサポートにお問い合わせください。

- 1 ページ「ファームウェアをアップデートする」の手順を行い、アップデーターの画面に MX-D1606 が表示される場合は、再びファームウェアアップデートを行ってください。
- アップデーターの画面に MX-D1606 が表示されない場合は、以下の「セーフモードでのアップデート手順」にしたがってアップデートを行ってください。

セーフモードでのアップデート手順

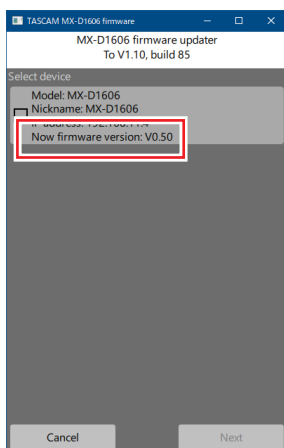
1. MX-D1606 本体の電源をオフにします。
2. リアパネルの動作モード切り換えスイッチを、以下のように設定します。

	動作モード切り換えスイッチ
セーフモード	■□■

3. MX-D1606 本体の電源をオンにします。
POWERインジケーターが点灯するまで待ちます。
4. その後は、1 ページ「ファームウェアをアップデートする」に記載されているアップデート手順の 1.～ 5.までを行います。

メモ

MX-D1606 本体のバージョンは、セーフモード用に特別 (version: V0.50) な表示となっています。



5. アップデートが終了し、MX-D1606 本体の POWERインジケーターが点灯していることを確認してください。
6. アップデーターを終了し、MX-D1606 本体の電源をオフにします。

7. リアパネルの動作モード切り換えスイッチを、通常モードに戻します。

	動作モード切り換えスイッチ
通常モード	■■■■ RESUME

8. 再び、MX-D1606 本体の電源をオンにします。
POWERインジケーターが点灯するまで待ちます。
9. MX-D1606 本体のファームウェアバージョンを確認して、アップデートしたバージョンとなっていればセーフモードでのアップデート作業は終了です。